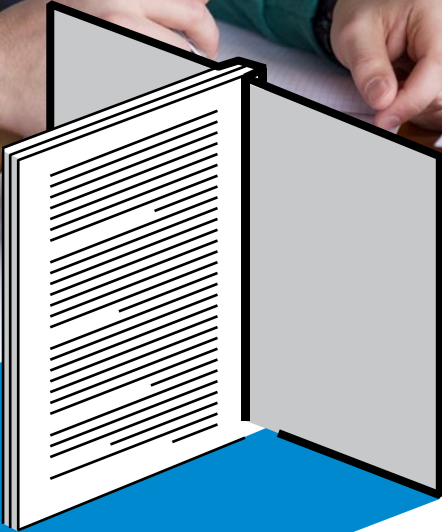


המכללה  
הטכנולוגית  
באר שבע

בשיתוף WORLD ORT  
קדימה מדע

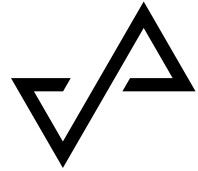


**ידיעון**  
**כולל נהלים**



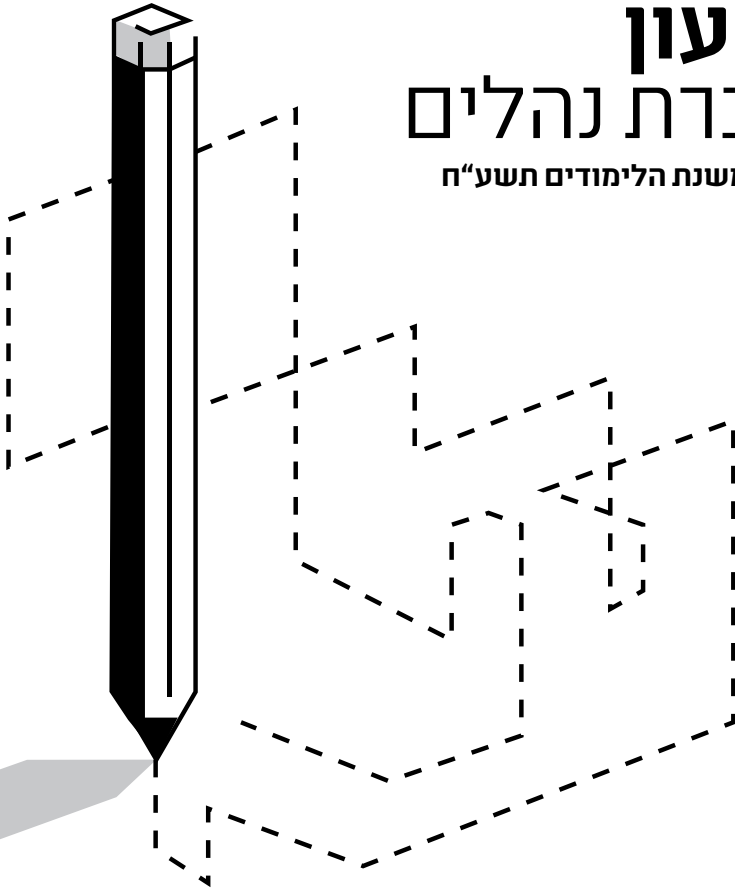
המכללה  
הטכנולוגית  
באר שבע

בשיתוף WORLD ORT  
קדימה מדע



# ידיעון חוברת נהלים

בתוקף משנת הלימודים תשע"ח



כל האמור בלשון זכר מתייחס גם ללשון נקבה ולהיפך

# תוכן עניינים

4. בעלי תפקידים במכללה.....

6. פרק 1 - כללי.....

6. א. דבר המנכ"ל.....

7. ב. נקודות ציון בהתפתחות המכללה הטכנולוגית באר-שבע.....

8. פרק 2 - מסלולי לימוד ומגמות לימוד.....

8. א. מסלולי לימוד במכללה.....

8. ב. מגמות לימוד במכללה.....

11. פרק 3 - תנאי קבלה.....

11. א. תנאי קבלה ללימודי הנדסאים.....

12. ב. תנאי קבלה למכינה טכנולוגית להנדסאים.....

12. ג. מכינת רענון במקצוע מתמטיקה.....

13. ד. בדיקת התאמה למגמה לאדריכלות ועיצוב פנים.....

13. ה. ראיון ועדת קבלה.....

13. ו. בחינה פסיכוטכנית.....

13. ז. תשלום מקדמת שכר לימוד.....

14. ח. דרישות אקדמיות במגמות רישוי בסמסטר א'.....

15. פרק 4 - סדרי הרשמה וקבלה.....

15. א. נוהל הרשמה במסלולי הנדסאים.....

16. ב. סדרי הרשמה, מיון וקבלה - הכשרה והשתלמויות.....

18. פרק 5 - שכר לימוד ותשלומים אחרים.....

18. א. כללי.....

18. ב. הנחיות למועמדים ולמתקבלים ללימודים.....

19. ג. הנחיות לסטודנטים ממשיכים.....

19. ד. מרכיבי שכר לימוד.....

20. ה. קביעת גובה שכר הלימוד ללימודים חלקיים.....

20. ו. אפשרויות לתשלום שכר לימוד.....

22. ז. מועדי תשלום שכר לימוד.....

23. ח. תעריפי שכר הלימוד לשנה"ל.....

24. ט. הצמדה למדד המחירים לצרכן.....

24. י. תשלומים למה"ט באמצעות המכללה.....

24. יא. תשלומים עבור שירותים מיוחדים.....

24. יב. תשלום עבור בחינות ממלכתיות.....

25. יג. כרטיס נבחן.....

25. יד. סיוע בשכר לימוד.....

25. טו. החזר שכר לימוד לחיילים משוחררים.....

27. יז. ועדת חריגים.....

27. יז. ביטוח לאומי וקרן השוואה.....

- פרק 6 - נוהל חופשה/הפסקת לימודים במכללה**..... 28
- א. חופשת לימודים והפסקת לימודים ביוזמת הסטודנט ..... 28
- ב. ביטול הרשמה לסטודנטים חדשים ..... 28
- ג. חופשת לימודים לסטודנטים ממשיכים ..... 28
- ד. הפסקת לימודים ע"י המכללה ..... 28
- ה. חיוב שכר לימוד במקרה של הפסקת לימודים או חופשת לימודים ..... 29
- פרק 7 - דיקנאט הסטודנטים**..... 30
- א. סיוע לסטודנטים במסגרת הדיקנאט ..... 30
- ב. פרסי לימודים ..... 31
- ג. סיוע לסטודנטים לקווי למידה / בעלי בעיה רפואית ..... 31
- ד. סיוע בעניינים אקדמיים ומנהליים ..... 32
- ה. מניעה וטיפול בהטרדה מינית ..... 32
- ו. הודעות ופרסומים ..... 32
- ז. אגודת הסטודנטים ..... 32
- פרק 8 - נהלים אקדמיים**..... 33
- א. הוראות כלליות ..... 33
- ב. נהלי עבודה במעבדות ..... 35
- ג. נהלים והוראות לשימוש בספרייה ע"ש משה אביסרוד ..... 38
- ד. בחינות סמסטר וציוני הבחינות ..... 40
- ה. ועדת משמעת ..... 45
- ו. בחינות גמר ממלכתיות (חיצוניות) ..... 48
- ז. התיישנות לימודים ..... 52
- פרק 9 - פרויקט גמר**..... 55
- א. כללי ..... 55
- ב. הגנות פרויקטים - הגשת סטודנט להגנת פרויקט ..... 56
- ג. נהלי שכר לימוד לפרויקט גמר ..... 59
- פרק 10. לימודי התמחות (סטאד')**..... 61
- פרק 11 - זכאות לדיפלומה**..... 63
- פרק 12 - מדור לתוכניות מיוחדות, הכשרה והשתלמויות**..... 64
- א. השתלמויות וקורסי תעודה ..... 64
- ב. נהלי תשלום ופריסת תשלומים: ..... 66
- ג. נוהל הרשמה / ביטול הרשמה: ..... 66
- פרק 13 - יחידות מקצועיות**..... 67
- א. היחידה למתמטיקה ..... 67
- ב. היחידה לפסיקה ..... 67
- ג. היחידה לאנגלית ..... 67
- ד. היחידה לעברית ומיומנויות למידה ..... 68
- פרק 14 - קשרים בינלאומיים**..... 68
- פרק 15 - תכתובת**..... 68

## בעלי תפקידים במכללה

### אסיפה כללית

מר משה אלמוזנינו - יו"ר

מר אלברט אסף - סגן יו"ר

מגיסטר ישראל שטרייכמן - סגן יו"ר

ד"ר נטלי אייזנברג

ד"ר ישראל אייליג

ד"ר מאיר אנגלרט

מר פיני בדש

מר דורון בוחבוט

מר רן גרשפלד

מר יוחאי דמרי

עו"ד אפרים ווגדן

מר יעקב ויטנר

פרופ' יהודה חדד

ד"ר פיני יחזקאלי

עו"ד יואב לאביוד

ד"ר יוסי לאטי

מר מתי מן

גב' עליזה מנור

פרופ' ג'ורג' מרקוביץ

עו"ד אלקנה רובין

גב' חדווה שקד

מר דב תמיד

### הוועד המנהל

מר פיני בדש - יו"ר

פרופ' ג'ורג' מרקוביץ - סגן יו"ר

ד"ר מאיר אנגלרט

מר אלברט אסף

מר אבי גנון

מר רן גרשפלד

מר מוטי דותן

מר יוחאי דמרי

מר יעקב ויטנר

עו"ד יואב לאביוד

גב' עליזה מנור

מגיסטר ישראל שטרייכמן

### הנהלה תפעולית

מר דב פ.תמיד - מנכ"ל

מר יעקב דור - משנה למנכ"ל

### ממונה אקדמי

מר יחזקאל עזרא

## המגמות

**המגמות להנדסת כימיה וגרעין**  
גב' מרים פלהנדלר - מרכזת המגמה  
ד"ר מיכל שיימן - ראשת היחידה

**המגמה למכונות וקירור מיוזג אוויר**  
מר יעקב גליק - ראש המגמה  
גב' ברוניה וולין - מרכזת פדגוגית  
מר רוני קרוטקוב - ראש היחידה לגז הטבעי

**המגמות לחשמל ולאלקטרוניקה**  
ד"ר נתן בן חיל - מרכז המגמה

**המגמה לאדריכלות ולעיצוב פנים**  
ד"ר מרטין סמיט - מרכז המגמה

**המגמה להנדסה אזרחית (בניין)**  
מר אריאל דמרי - מרכז המגמה  
מר גל חיים הלל - ראש היחידה

**המגמה לתעשייה וניהול**  
מר יחזקאל עזרא - מרכז המגמה

**המגמה לתוכנה (מחשבים)**  
מר איגור ברגמן - מרכז המגמה

**המגמה לעיצוב מדיה (עיצוב גרפי)**  
גב' עידית רון - מרכזת המגמה

**המגמה למכינה טכנולוגית**  
גב' לירון זינו - מרכזת המגמה

## מינהל סטודנטים

גב' טלי ביטון - הנדסה אזרחית  
גב' חן סלע - תוכנה ועיצוב מדיה  
גב' ציפי כהן - כימיה, אלקטרוניקה, קירור ומיוזג אוויר

גב' יפה חדר - חשמל, מכונות  
גב' גילה הרשקוביץ - תעשייה וניהול,  
אדריכלות ועיצוב פנים  
גב' עינת דנה, גב' אנה וונדרמיני - כללי

## ראשי יחידות

מר איגור ברגמן - היחידה לאנגלית  
גב' ברוניה וולין - היחידה לפיסיקה  
גב' מרים דגן - היחידה למתמטיקה  
גב' שרה פרידמן - רכות היחידה למתמטיקה

## המדור לתכניות מיוחדות, הכשרה והשתלמויות

מר מיכה פז - ראש המדור  
מר עידן סיבוני - רכו המדור  
גב' שלומית זנבה - מזכירת המדור

## בעלי תפקידים

רו"ח אביבה דידי - ראשת מינהל הכספים  
מר יהודה חקשור - ממונה בטיחות  
מר אבי סולימני - ממונה רעלים  
גב' רחל שלומוביץ - מינהלנית וממונה נגישות

## ראשי מדורים

גב' אסתר אקוע - חשבונות סטודנטים ופרויקטים  
גב' גילה בוקריס - רישום סטודנטים ובחינות ממלכתיות  
גב' לירון זינו - דיקאנית הסטודנטים  
גב' שמחה חנן - מערכת שעות, בחינות וסריקה  
מר מיכאל פינקלשטיין - מחשוב  
גב' ויולטה שטטר - דיווח והטמעת מערכות  
מר פנחס שניידרמן - משק ובטחון

## אגודת הסטודנטים

גב' קרן נקש - מזכירה

## פרק 1 - כללי

### א. דבר המנכ"ל



#### **נרשמים וסטודנטים יקרים,**

מגוון המגמות וההתמחויות במכללה הטכנולוגית באר שבע עולה משנה לשנה. אננו עושים מאמצים להתאים את עצמנו לתעשייה ולשינויים הטכנולוגיים. למכללה 60,000 בוגרים, מחציתם הנדסאים וטכנאים. מקצוע ההנדסאי הינו מקצוע מאוד נדרש בתעשייה, במסחר, ובמגזר הציבורי. מעל 80% מבוגרי המכללה עובדים במקצוע, אותו למדו.

באיחולי הצלחה,  
דב פ. תמיר  
מנכ"ל המכללה



## ב. נקודות ציון בהתפתחות המכללה הטכנולוגית באר-שבע

שרת העבודה, גולדה מאיר חונכת את המרכז להכשרה מקצועית	1954
הוקם בית הספר להנדסאים בחסות הטכניון בחיפה	1961
הפעלה משותפת של משרד העבודה ואוניברסיטת בן-גוריון בנגב	1970-2000
הפעלת בית הספר התיכון מקיף ח' בשיתוף עיריית באר-שבע	1991-2011
הוקם בית הספר למלונאות בערד בשיתוף הסוכנות היהודית ועיריית ערד	1992-2010
המכללה הטכנולוגית מקימה את בית הספר להנדסה באישור המל"ג (כיום SCE)	1995
המכללה הטכנולוגית מתאגדת לעמותה רשומה באישור משרד העבודה והרווחה	2000
המכללה הטכנולוגית באר שבע זוכה בפרס באר שבע למצוינות בחינוך	2003
המכללה הטכנולוגית חוגגת יובל 50 להיווסדה	2004
ביה"ס התיכון מקיף ח' זוכה בפרס החינוך הארצי	2007
המכללה הטכנולוגית באר-שבע מציינת 60 שנה להווסדה	2014
נחתם הסכם שותפות אסטרטגית עם "קדימה מדע World Ort"	2015
המכללה מקבלת את אות מגן המילואים ממנכ"ל משרד הביטחון והרמטכ"ל	2016

## פרק 2 - מסלולי לימוד ומגמות לימוד

### א. מסלולי לימוד במכללה

#### 1. הנדסאים בלימודי יום

בלימודי יום, 4 סמסטרים (שנתיים אקדמיות) בהתאם לתוכנית לימודים של המכון הממשלתי להכשרה טכנולוגית (מה"ט) ופרויקט גמר מונחה. הנדסאי אדריכלות בהתמחות בעיצוב פנים בלימודי יום 5 סמסטרים. הנדסה אזרחית (בנין) בלימודי יום 4-5 סמסטרים בהתאם להתמחות. היקף הלימודים כ-32 שעות בשבוע.

#### הנדסאים במסלול משולב - לימודי ערב ויום

בלימודים משולבים, 6 סמסטרים (3 שנים אקדמיות) בהתאם לתוכנית לימודים של מה"ט ופרויקט גמר מונחה. הלימודים מתקיימים ב 3 ערבי לימוד ויום שישי בהיקף לימודים של כ-21 שעות בשבוע.

#### הנדסאי במסלול מיוחד

6 סמסטרים כולל סמסטר קיץ במשך שנתיים

#### מכינה טכנולוגית להנדסאים (קדם הנדסאים)

#### מחזור אוקטובר

2 סמסטרים (שנה אקדמית) בהתאם לתכנית לימודים של מה"ט בלימודי יום / ערב

#### מחזור ינואר

סמסטר אחד מינואר עד יולי בהתאם לתכנית לימודים של מה"ט

#### מכינת רענון לקראת לימודי הנדסאים

כל מועמד ללימודי הנדסאים החל משנת הלימודים תשע"ז חייב לעבור מכינת רענון במתמטיקה. מכינת הרענון מתקיימת בחודשי הקיץ ונמשכת 3 שבועות לימוד, 15 שעות הוראה בשבוע בשעות אחר הצהריים. סה"כ 50 שעות הוראה. מכינת רענון היא חובה ומהווה חלק מתהליך הרישום במכללה. עלות המכינה היא בסך 500 ש"ח לסטודנט.

### ב. מגמות לימוד במכללה

המכללה הטכנולוגית באר-שבע מקיימת מספר מגמות לימוד שונות שיאפשרו לבוגרים להשתלב בשוק העבודה במגוון תחומים מרתקים:

#### 1. אדריכלות ועיצוב פנים - הלימודים בתחום אדריכלות ועיצוב פנים מקנים לסטודנטים

כלים לתכנון מבנה אדריכלי, החל משרטוט התוכניות, עד התאמת המערכות השונות למבנה (מערכות מים, מיזוג אוויר, חשמל, אינסטלציה ועוד). משך הלימודים הינו שנתיים וחצי במסלול יום. המסלול מקנה דיפלומה וזכאות להירשם במדשם הנדסאים וטכנאים מוסמכים לצורך הכרה במעמד הנדסאי מוסמך ע"י הגורמים בתעשייה, במשק ובמוסדות ציבור.

#### 2. הנדסה אזרחית (בנין) - ההנדסה האזרחית עוסקת בתכנון ובביצוע הקמת מבנים, דרכים

ותשתיות לצורכי המשק, הציבור והפרט.

בוגרי המגמה עשויים לעסוק במגוון עבודות הנדסיות כגון: תכנון מבנים, ניהול ביצוע, ניהול פרויקטים, פיקוח על הבניה, ביצוע דרכים, עבודות עפר, תשתיות ועוד. תכנית הלימודים כוללת קשת רחבה של תחומים בסיסיים העוסקים בהנדסה האזרחית לרבות השימוש באמצעי מחשוב ותוכנות מתקדמות.

במגמה קיימים שני מסלולי משנה בניהול הבנייה ובתכנון מבנים. מסלול ניהול הבנייה נועד להכשיר הנדסאים בניהול פרויקטים הנדסיים. לצד הרקע הבסיסי במגוון תחומי ההנדסה האזרחית במסגרת תכנית הלימודים, ניתנת התמקדות בתחומים הקשורים לניהול הבנייה כגון: ניהול משאבים וכח אדם, שיטות ביצוע, תכנון לוח זמנים, ניהול פיננסי של פרויקט, שימוש בחומרים, בחירת טכנולוגיות בניה ועוד. לממשיכים בהתמחות הנדסאית הנדסה אזרחית בתחום תכנון מבנים זכות חתימה על תכנון מבנים בהיקפים ובתנאים המוגדרים בתקנות.

**3. הנדסת אלקטרוניקה** - הנדסת האלקטרוניקה הינה תחום המתמקד בתעשיות מודרניות מתחכמות, המכילות רכיבים אלקטרוניים. ייעודה של המגמה הינו הכשרת אנשי מקצוע מובילים בתחומי המעבדים והרכיבים המתוכנתים, אשר ישתלבו בתפקידי פיקוח, ייצור, בדיקה ושיווק של מערכות אלקטרוניות שונות.

**4. הנדסת חשמל** - הנדסאי החשמל הינם אנשי המקצוע המפתחים, מתקינים, מתפעלים ומבקרים מערכות חשמליות שונות בתחום השימוש הביתי או התעשייתי. המעבדות בהן נערכים הלימודים הינן חדישות ביותר ומאפשרות לסטודנטים למצות את מירב יכולותיהם. המסלול מקנה דיפלומה וזכאות להירשם במרשם הנדסאים וטכנאים מוסמכים לצורך הכרה במעמד הנדסאי מוסמך ע"י הגורמים בתעשייה, במשק ובמוסדות ציבור.

**5. הנדסת מכונות** - הנדסת המכונות הינה המגמה הוותיקה במכללה הטכנולוגית באר-שבע, המכשירה את הסטודנטים לעיסוק בתכנון וייצור מכונות באמצעות מחשב (תיב"ם). הסטודנטים ילמדו מגוון קורסים העוסקים בנושאים כגון מחשבים, הנדסה, אוטומציה, רובוטיקה, תרמודינמיקה, תורת החומרים ועוד. בנוסף קיימות מגמות התמחות שנפתחות בהתאם לצורך במגמת משנה מכטרוניקה בהתמחות רכבות ובהתמחות מיקרו אלקטרוניקה, ובמגמת משנה מערכות אנרגיה בהתמחות גז טבעי.

**6. הנדסת תוכנה** - מגמת הנדסת התוכנה מתמקדת בהכשרת אנשי מקצוע בעלי ידע נרחב בתחום המחשבים, אשר יוכלו להשתלב בחברות שונות מתחום ההיי-טק, התעשייה, וכן בארגונים ציבוריים ופרטיים המספקים מגוון שירותים בתחום המחשבים והתוכנה. במהלך הלימודים רוכש הסטודנט הבנה רחבה בתפעול המחשב ועקרונות הפעלתו. בנוסף, לומד הסטודנט להכיר טכנולוגיות מתקדמות בתחום המחשבים בעולם. בשנים האחרונות ניתן דגש לתחום הגנת הסייבר במסגרת שיתוף פעולה עם מומחים בענף הסייבר.

**7. הנדסת תעשייה וניהול** - הנדסת תעשייה וניהול הינו תחום בעל ביקוש רחב, הן במכללות להנדסאים, והן במוסדות האקדמיים להשכלה גבוהה. בוגרי המגמה ישתלבו בחברות, ארגונים ומפעלים שונים, במגוון תפקידיים בתחומים כגון ניהול מערכות מידע, הסבת מפעלים לעבודה ממוחשבת, יעוץ בנוגע למערכות ניהול בארגון, ועוד. מסלול זה מתחלק לשני תתי מסלולים - ניהול מערכות ייצור, ניהול רכש ולוגיסטיקה. מסלול ניהול רכש ולוגיסטיקה כולל אפיון שרשרת אספקה, תכנון רכש, התקשרות עם ספקים והתנהלות תקציבית. מסלול הייצור מספק לבוגריו כלים שיאפשרו להם להשתלב בתפקידי ניהול מגוונים כגון ניהול הנדסי ותפעולי, מומחיות בתחום התפ"י, ניהול כוח אדם, ניהול משאבי אנוש, ניהול פרויקטים ותכנון מערכות אבטחת איכות ועוד.

**8. עיצוב מדיה (עיצוב גרפי)** - לימודי עיצוב מדיה מעניקים לאנשים בעלי רגישות חזותית, את הידע והימיומנויות המקצועיות בתחום המדיה האינטראקטיבית ועולם העיצוב בגרפי.

הלימודים במגמה תורמים לפיתוח החשיבה היצירתית והביקורתית ברמה אקדמית ובמקביל מדגישים גם את החלק היישומי לרבות התמצקות במדיה החדשה שימוש באפליקציות והתמקדות בעולם המדיה החברתית. בוגרי המגמה יוכלו להשתלב במשרדי פרסום כמעצבים בעלי כישורים טכנולוגיים, בתעשייה כמעצבים גרפיים, ארט דירקטורים במשרדי פרסום, חברות אינטרנט ומדיה אינטראקטיבית, אולפני טלוויזיה ופוסטפרודקשן.

**9. הנדסת כימיה וגרעין** - המגמה להנדסת כימיה מכשירה הנדסאים למגוון תפקידים בתחומי המחקר, הפיתוח וההרצה בתעשייה הכימית. תעשייה זו כוללת את התעשייה הכימית הרגילה, תעשיית התרופות, המזון, הביוטכנולוגיה וכו'. בין תפקידי של הנדסאי כימיה ניתן לציין תכנון בצוות, פיקוח על שלבי הייצור, השתתפות בפעולות של צוות בקרת האיכות, החל מבדיקת חומרי הגלם וכלה בבדיקת התוצרת הסופית, וכן השתתפות בהרצת תהליכי ייצור חדשים ועוד. המכללה הטכנולוגית באר-שבע מכשירה את הנדסאי הכימיה בהתמחות מעבדתית - תעשייתית. בנוסף מקיימת המגמה הכשרות במסלול הנדסאי כימיה, מגמת משנה גרעין בשיתוף הקריה למחקר גרעיני, הכשרת הנדסאי כימיה במגמת משנה גרעין משולבת עם עבודה מעשית המתבצעת בקמ"ג. המגמה כוללת שלוש התמחויות: כורים, כימיה וביקורת קרינה.

**10. הנדסת קירור ומיזוג אוויר** - מגמה זו יחידה מסוגה להנדסאים בדרום הארץ וחשיבותה גוברת מדי שנה עקב מחסור של עובדים מקצועיים בתחום. השינויים מרחיקי הלכת בהרגלי חיינו בשנים האחרונות, יצר צורך תמידי במיזוג אוויר בדירות פרטיות, במבני ציבור, במפעלי תעשייה ובכלי רכב. צריכת מזון קפוא לסוגיו מחייבת אף היא אחסון מתאים בכל שלבי הייצור והשיווק במפעל, במחסנים, בהובלה ובמרכזים. הנדסת קירור ומיזוג אוויר מהווה את התשתית הטכנולוגית לתעשיות עתירות ידע בתחום: המיקרואלקטרוניקה, מזון, תרופות, תכנון ותפעול חדרים נקיים בתעשיית ההיי-טק. הנדסאי קירור ומיזוג אוויר עוסק בתחום רחב של בקרת אקלים בתעשייה, במוסדות וארגונים גדולים. מקצוע קירור ומיזוג אוויר עוסק בשני תחומים מרכזיים: קירור ומיזוג אוויר, חשמל אלקטרוניקה ובקרה ממוחשבת. ידע זה מקנה את היכולת להשתלב במגוון תפקידים. הנדסאי קירור ומיזוג אוויר מהווה את התואר הגבוה ביותר בארץ בתחום זה. במסגרת הלימודים במגמה הנדסת קירור ומיזוג אוויר לומדים את כל תכנית הלימודים של חשמלאי מוסמך במשרד העבודה והרווחה והתעשייה, והעומדים בהצלחה בכל הבחינות יקבלו גם את דיפלומת הנדסאי וגם תעודת חשמלאי מוסמך.

**11. מכינה טכנולוגית להנדסאים** - המכינה מיועדת עבור מועמדים חסרי תנאי קבלה, לצורך השלמת תנאי הקבלה הנדרשים ללימודי הנדסאים. כמו כן, מיועדת עבור מועמדים בעלי תנאי קבלה לצורך רענון חיזוק ידע שנרכש בעבר והקניית ידע חדש, לקראת לימודי ההנדסאים. מטרת המכינה לתת בסיס מוצק, כלים וידע במקצועות יסוד והעשרה, אשר יאפשרו לבוגרי המכינה להשתלב בהצלחה בלימודי הנדסאים בעתיד.

**מועד תחילת הלימודים במסלול יום - החל מהשעה 8:15**  
מערכת השעות של מסלולי היום משתרעת בהתאם לאילוצים על פני כל שעות היום והערב.

**מועד תחילת הלימודים במסלול משולב - החל מהשעה 17:00**

## פרק 3 - תנאי קבלה

### א. תנאי קבלה ללימודי הנדסאים - סטודנט מן המניין כפי שנקבע ע"י המכון הממשלתי להכשרה טכנולוגית (מה"ט)

#### 1. על סמך לימודים מוכרים בארץ (אחד מהתנאים הבאים)

- א. בעל תעודת בגרות ישראלית מלאה.
- ב. אישור משרד החינוך על ציון עובר (55 ומעלה) בבחינות הבגרות במקצועות: מתמטיקה 3 יח\*, אנגלית 3 יח\*, מקצועות העברית: חיבור, ספרות, לשון או הבעה ברמה של 2 יח\*\* לפחות.

---

\* יתקבל גם ציון 50 בבחינות הבגרות במקצועות אנגלית ומתמטיקה  
ברמה של 4 או 5 יח' בגרות.  
\*\* יתקבלו גם שני מקצועות ברמה של 1 יח'.

---

- ג. בוגר מכינה טכנולוגית להנדסאים, בעל ציונים חיוביים בבחינות ממלכתיות במקצועות: מתמטיקה, אנגלית ועברית.
- ד. קיימת אפשרות שילוב: אישור משרד החינוך על ציון בגרות כנדרש ואישור מה"ט על ציון עובר (55 ומעלה) בבחינות הגמר הממלכתיות, במקצועות מתמטיקה, אנגלית, עברית.
- ה. בוגר מכינה אקדמית או מכינה אוניברסיטאית מוכרת בישראל, (אישור המהווה תנאי קבלה ללימודים אקדמיים) שסיים כל חובות המכינה או עמד בכל דרישות המכינה ובתנאי שבתעודת סיום המכינה מצוין שהנ"ל נבחן וקיבל ציון עובר בכל המקצועות: מתמטיקה, אנגלית ועברית.
- ו. אישור על סיום לימודים ועמידה בדרישות מכינה +30 במוסד אקדמי המוכר על ידי המועצה להשכלה גבוהה, המהווה אישור קבלה ללימודים גבוהים באותו מוסד. זאת בתנאי שבאישור יופיע ציון עובר במקצועות מתמטיקה, אנגלית ועברית. בנוסף יש להציג אישור על סיום 12 שנות לימוד.
- ז. אישור על סיום לימודים ועמידה בדרישות מכינת עולים במוסד אקדמי המוכר על ידי המועצה להשכלה גבוהה ומינהל הסטודנטים שבמשרד לקליטת העלייה.
- ח. בעל תואר ראשון (B.A.) או יותר, ממכללה אקדמית או אוניברסיטה, המוכרת ע"י המועצה להשכלה גבוהה.
- ט. בעל אישור של מכון סולד על עמידה בבחינות הבאות: מתמטיקה, אנגלית ועברית בציון עובר.
- י. למסלול לימודי הנדסאי, יתקבל בעל דיפלומה של טכנאי מוסמך בוגר מה"ט או משרד החינוך.

## 2. על סמך לימודים בחו"ל

בעל תעודה מחו"ל אשר מאושרת על ידי משרד החינוך כשוות ערך לבגרות או לתואר ראשון לפחות. אישור מהיחידה לאישורי השכלה במשרד החינוך, על הצגת מסמכי השכלה שוות ערך להשכלה על תיכונית, המאפשרת קבלה ללימודים גבוהים בארץ המוצא.

### הערה

**חסרי אישור ממשרד החינוך יציגו תעודה מתורגמת ומאושרת על ידי נוטריון, צילום תעודת עולה וצילום תעודת זהות. מדור הרישום יטפל בקבלת החלטת משרד החינוך.**

## 3. הקלות על סמך גיל

א. מועמד בן 35 ומעלה, בעל השכלה של 12 שנות לימוד, המעוניין ללמוד במסלול הנדסאים יהיה פטור מתנאי הקבלה.

## 4. תנאי קבלה כסטודנט שלא מן המניין (על תנאי)

- א. מועמד אשר אינו עומד באחד מהתנאים הנ"ל, תובא מועמדו לדין בוועדה מיוחדת. הוועדה רשאית לאשר רישום המועמד ללימודי הנדסאים, למרות שחסר לו אחד מהמקצועות הנחוצים לעמידה בתנאי הקבלה.
- ב. על המועמד להשלים את תנאי הקבלה שחסר לו עד סוף השנה הראשונה ללימודיו במכללה.
- ג. הסטודנט יחוייב להשלים את תנאי הקבלה החסר לו במסגרת המכינה הטכנולוגית להנדסאים במקביל ללימודיו במגמה להנדסאים.

## ב. תנאי קבלה למכינה טכנולוגית להנדסאים

תעודה או אישור על 12-11 שנות לימוד.

### הערה

**מועמדים בעלי 10 שנות לימוד הרשמתם תובא לדין במה"ט.**

## ג. מכינת רענון במקצוע מתמטיקה

כל מועמד ללימודי הנדסאים החל משנה"ל תשע"ז חייב לעבור מכינת רענון במקצוע מתמטיקה. מכינת הרענון תתקיים בהיקף של 3 שבועות לימוד, 15 שעות הוראה בשבוע ותכלול מבחן מיון עם פתיחה ומבחן מסכם עם סיומה, סה"כ 50 שעות.

### מחיר המכינה 500 ₪.

פטורים מהמכינה: בעלי ציון עובר במתמטיקה במסלול אקדמי מוכר, בעלי ציון עובר במתמטיקה במסלול הנדסאי ממכללה מוכרת במה"ט.  
מועמדים שיעמדו בהצלחה במבחן המיון בציון 70 ומעלה יהיו פטורים ממכינת הרענון. במקרה זה יזוכו מועמדים אלה בעלות שכר הלימוד של המכינה העומדת על 400 ₪ בחשבון הסטודנט.  
הרישום למכינה הוא בצמוד לרישום המועמד ללימודים.

## ד. בדיקת התאמה למגמה לאדריכלות ועיצוב פנים

ביום ראיון הקבלה יעבור המועמד תרגיל לבדיקת הראיה והתפישה התלת ממדית או לחילופין יציג תיק עבודות אישי שיבחן על ידי מרכז המגמה.

מועמד שלא ימצא מתאים לאחר מבדק זה יופנה לבדיקת התאמה למגמות אחרות.

## ה. ראיון ועדת קבלה

לאחר תהליך ההרשמה, ובתום מכינת הריענון, מדור הרישום יזמין את המועמדים לראיון קבלה עם ראש המגמה.

בראיון הקבלה יוחלט אם לקבל את המועמד בהתאם לנתוניו האישיים והאם עליו למלא תנאי סף נוספים, כמו בחינה פסיכוטכנית.

## ו. בחינה פסיכוטכנית

המבחן הפסיכוטכני נערך במכללה על ידי חברת "תיל אינטרנשיונל" ומטרתו לבדוק את היכולת האישית של המועמד לקראת לימודיו לתואר הנדסאי ואת התאמתו למגמה. מדור רישום רשאי לחייב מועמדים אשר אינם עומדים בתנאי הקבלה המלאים במבחן. המבחן נערך בשפות הבאות: עברית, ערבית ורוסית. מחיר הבחינה בשנה"ל תשע"ז היה 165 ש"ח (דמי הבחינה משולמים ישירות לחברה ואינם מוחזרים ע"י המכללה בשום מקרה, בכפוף לשינויים של חברת "תיל אינטרנשיונל").

### הערה

על אף האמור לעיל המכללה שומרת לעצמה את הזכות לדחות קבלתו של מועמד ללא צורך לנמק את ההחלטה.

## ז. תשלום מקדמת שכר לימוד

מועמד אשר אושרה קבלתו ללימודים, חייב בתשלום מקדמה ע"ח שכ"ל תוך 14 יום מיום קבלתו ללימודים (את המקדמה ניתן לשלם בקופת המכללה, באתר המכללה או באמצעות תשלום בהוראת קבע). לנדשמים באיחור, עד חודש לפני פתיחת שנת הלימודים, יש לשלם את המקדמה מיד לאחר הקבלה ללימודים, במדור חשבונות סטודנטים.

## ח. דרישות אקדמיות במגמות רישוי בסמסטר א'

תנאי המשך לימודים במגמות הרישוי הבאות:

• הנדסת חשמל ואלקטרוניקה

• הנדסה אזרחית (בנין)

עם סיום הלימודים נדרש רישיון עיסוק במקצוע ובהתאם לכך יערכו בדיקות המועמדים כמפורט להלן:

א. במגמה להנדסת חשמל ואלקטרוניקה יתקיימו מבחנים לבדיקת רמת הידע המקצועי העדכני במקצועות: תורת החשמל ומתמטיקה להנדסאי חשמל, במחצית סמסטר א'. בהתאם לממצאים תקבע ועדת ההוראה הפדגוגית עבור המשך הלימודים בסמסטר ב':

1. מי יכלול במסלול הלימודים הרגיל.

2. מי יכלול במסלול הלימודים המחייב תגבור נוסף בסמסטר קיץ.

3. מי לא עומד במינימום הרמה הנדרשת להמשך הלימודים.

ב. במגמה להנדסה אזרחית יתקיימו מבחנים לבדיקת רמת הידע המקצועי העדכני במקצועות: חישוב סטטי, מתמטיקה להנדסאים, במחצית סמסטר א'. בהתאם לממצאים תקבע ועדת ההוראה הפדגוגית עבור המשך הלימודים בסמסטר ב':

1. מי יכלול במסלול הלימודים הרגיל.

2. מי יכלול במסלול הלימודים המחייב תגבור נוסף בסמסטר קיץ.

3. מי לא עומד במינימום הרמה הנדרשת להמשך הלימודים.

### הערה

התגבור במסגרת סמסטר קיץ אינו נכלל בשכר הלימוד השנתי. לסטודנטים החייבים בביצוע השלמות בסמסטר קיץ, יקבע תעריף לתגבור ויפורסם במהלך סמסטר ב' על ידי מדור חשבונות סטודנטים.



# פרק 4 - סדרי הרשמה וקבלה

ראשת מדור רישום: גב' גילה בוקריס

08-6462516/218/518, 1-800-206-205

טלפון:

## א. נוהל הרשמה במסלולי הנדסאים

### 1. רכישת ערכת הרשמה

על הנרשמים לדכוש ערכת הרשמה, אותה ניתן לקנות באמצעות:

- א. חיוב כרטיס אשראי בשיחת חניס 1-800-206-205 למדור רישום.
- ב. במדור רישום במכללה הטכנולוגית.
- ג. לשלוח בדואר המחאה בצדוף פרטים אישיים: שם וכתובת.

### 2. ערכת הרשמה כוללת:

א. טופס ההרשמה למועמד כולל:

- התייחסות לפרטים אישיים, השכלה, תחום הלימוד המועדף.
- התחייבות להשלמת השכלה או להבאת אישורים המעידים על השכלה, אם השכלתו של המועמד אינה עומדת בדרישות (ראה תנאי קבלה) או אם סיים את לימודיו בחו"ל. כל זאת בהתאם לדרישות המגמה אליה נרשם.
- הצהרות והתחייבויות המועמד למכללה.

ב. טופס הוראה לחיוב חשבון (הוראת קבע)

ג. טופס הוראה לחיוב חשבון באשראי

ד. כתב התחייבות לחיילים משוחררים

ה. טופס איתור צרכים

ו. ידיעון המכללה הטכנולוגית

ז. שנתון

ח. להורדת חוברת הרענון במתמטיקה היכנס לקישור הבא: [www.tcb.ac.il/ms9/eb.pdf](http://www.tcb.ac.il/ms9/eb.pdf)

### 3. תשלום דמי רישום והנחיות לנרשם

א. את דמי הרישום ניתן לשלם:

1. במכללה הטכנולוגית באר-שבע, בקופת מדור חשבונות סטודנטים.

2. בטלפון באמצעות כרטיס אשראי - לביצוע התשלום נא לפנות לטלפון:

**1-800-206-205**

3. בבנק - באמצעות שובר תשלום - לקבלת השובר נא לפנות לטלפון:

**1-800-206-205**

ב. הנחיות לנרשם:

1. הינך מתבקש למלא את טופס ההרשמה ולחתום במקומות המיועדים לכך. מועמד אשר לא עומד בתנאי הקבלה בהתאם למפורט בסעיף תנאי הקבלה, יחתום על התחייבות להשלמת השכלתו בטופס ההרשמה.

2. לצרף קבלה על תשלום דמי רישום.

3. להחתים טופס הוראה לחיוב חשבון בבנק או בבנק הדואר (הוראת קבע) או בתשלום באשראי.

4. לצרף צילום מאושר של התעודות המעידות על השכלתך, או להציג צילום בצירוף מקור לאישור במדור רישום (אין לצרף תעודות מקוריות). לבעלי תעודות מחו"ל - יש לצרף תרגום מאושר ע"י נוטריון מקור+צילום, צילום תעודת עולה.

5. לצרף צילום תעודת זהות.

6. לצרף צילום תעודת שחרור מצה"ל.

7. לצרף תמונת פספורט עדכנית.

8. לחתום על כתב התחייבות - חייל משוחרר.

ג. דואר אלקטרוני והודעות SMS:

התכתבות המכללה עם הסטודנטים היא באמצעות דואר אלקטרוני והודעות SMS,

1. יש למלא בטופס ההרשמה פרטי דואר אלקטרוני בכתב ברור וקריא.

2. יש לוודא כי אינך חסום לקבלת הודעות SMS.

**ניתן לפנות בבקשת הסרה בכל עת.**

**מעטפת ההרשמה, הכוללת את כל החומר אשר פורט לעיל, יש לשלוח: למכללה הטכנולוגית עבור מדור רישום ת.ד. 45 באר-שבע 8410001 או להביא אישית למדור רישום.**

**טלפון 08-6462218, 08-6462518**

**שיחת חינם 1-800-206-205**

## **ב. סדרי הרשמה, מיון וקבלה - הכשרה והשתלמויות**

תהליך קליטת הסטודנטים במרכז להכשרה, בנוי משלושה שלבים עיקריים:

### **1. הפנייה והרשמת המועמד**

חלק גדול מסטודנטי המרכז מגיע עקב התעניינות אישית במקצוע מסוים או ע"י הפנייה מגורמים מטפלים מוסמכים, כמו שירות התעסוקה בערים השונות, שיקום שכונות, משרד הקליטה, הלשכה להכוונת חיילים משוחררים, ביטוח לאומי וכו'. המועמד מקבל טופס הרשמה למועמד ודף מידע על הקורס המבוקש.

### **2. טופס הרשמה למועמד**

שאלון זה כולל, בקשה לפרטים אישיים, תחום הלימוד המועדף, תאור מהלך חיים. המועמד מתבקש למלא את שאלון ההרשמה בקפדנות רבה ולחתום במקום המיועד, ולצרף בכל מקרה תעודות ואישורים המעידים על השכלתו, צילום תעודת זהות, תמונת פספורט עדכנית. המופנים מלשכת התעסוקה נדרשים להביא הפניה משרות התעסוקה - טופס ש.ת-22.

את טופס ההרשמה למועמד הכולל את כל החומר המפורט לעיל יש למסור במדור רישום.

### **3. בחינת מיון והתאמה - הכשרה מקצועית**

מבחני המיון בנויים לפי ענף מגמות בתחומים הבאים: ענף חשמל, שרטוט ומתכת, ענף ארוח, ענף מחשבים. מקצועות הבחינה הם מתמטיקה, עברית, אנגלית ומחשבים. המועמדים יבחנו במקצועות אשר יקבעו ע"י משרד העבודה והרווחה. עם קבלת טופס ההרשמה במדור רישום, המועמד מקבל זימון בכתב למבחנים בהתאם לענף בו הוא נרשם.

### **4. ועדת קבלה - הכשרה מקצועית**

ועדת קבלה היא מקצועית ומורכבת ממורים מקצועיים הקשורים למקצוע או לקורס שהמועמד מתעתד ללמוד, יועץ שירות התעסוקה, נציג משרד העבודה והרווחה או מפקח מקצועי לפי הצורך. ועדת הקבלה מוסרת תשובתה למועמד כשבוע לפני פתיחת הקורס. מטרתם של כל השלבים היא לעמוד על כישוריו ורמתו הלימודית של הסטודנט לפני התחלת הלימודים הסדירים.

# פרק 5 - שכר לימוד ותשלומים אחרים

ראשת מדור חשבונות סטודנטים: גב' אסתר אקוע  
מנהלת חשבונות: גב' חגית ספוד'ניקוב  
טלפון: 08-6462268, 08-6462298

## א. כללי

1. גובה שכר לימוד יסוד במכללה הטכנולוגית באר-שבע ע"ר (להלן המכללה) נקבע על ידי מה"ט – משרד העבודה והרווחה ומתפרסם בתחילת כל שנה אקדמית.
2. שכר הלימוד מורכב משכר לימוד יסוד, תשלום עבור בחינות ממלכתיות, דמי מרכז סריקה, דמי אגודת סטודנטים ותשלומים עבור נלווים על פי נוהלי מה"ט, ובהם: הוצאות ספרייה, דמי שכלול, דמי שמירה ואבטחה ותשלומים נוספים בהתאם להחלטת הנהלת המכללה.
3. שכר הלימוד להנדסאים וטכנאים הוא עבור שני סמסטרים המהווים שנת לימודים. שכר הלימוד ללימודי המכינה הטכנולוגית הוא עבור קורס מלא.
4. האחריות והמעקב אחר מימוש התשלום ע"י הבנק לזכות המכללה חלים על הסטודנט. על הסטודנט לעקוב אחר חשבונו בבנק ולבדוק אם אכן התשלום התבצע.
5. על הסטודנט לקרוא בעיון את נהלי שכר הלימוד ולנהוג על פיהם, זאת כדי למנוע מעצמו טרדות, אי נעימויות ונזקים כספיים. אי ידיעת הכללים הנוגעים לסדרי שכר לימוד אינם פוטרים את הסטודנט מקיום המוטל עליו.
6. האחריות לתשלום שכר הלימוד חלה על הסטודנט, אפילו אם גורם אחר התחייב לממן את לימודיו.
7. דבר דואר שישלח אל הסטודנט לפי המען המופיע בקבצי המחשב של המכללה הטכנולוגית באר-שבע, ייחשב שהגיע ליעדו. הסטודנט מתבקש לעדכן את מזכירות המגמה במנהל הסטודנטים במקרה של שינוי כתובת או פרטים אישיים.
8. הודעות המתפרסמות באתר המכללה באינטרנט, בלוחות המודעות במכללה ו/או בפרסומיה, כמוהן כהודעות אישיות לסטודנט. על הסטודנט לעקוב אחר ההודעות המתפרסמות.
9. בעצם הרשמתו ללימודים במכללה מביע הסטודנט את הסכמתו הבלתי מסויגת לכל ההוראות והתנאים הכלולים בחוברת מידע זו, לרבות השינויים שייקבעו מפעם לפעם על ידי הנהלת המכללה.

## ב. הנחיות למועמדים ולמתקבלים ללימודים

1. מועמד הנרשם ללימודים, יצרף טופס הוראה לחיוב חשבון (הוראת קבע) לתשלום שכר לימוד, חתום על ידי הבנק. אם התקבל ללימודים, תהיה הוראת הקבע שמסר תקפה למשך כל תקופת לימודיו ועל הסטודנט לחדש אותה בכל מקרה של שינוי פרטי חשבון הבנק שברשותו ולהודיע למדור שכ"ל על שינוי. ניתן לחתום על הוראת קבע באשראי.
2. מועמד אשר לא יחתום על הוראת קבע לא יורשה להופיע בפני ועדת הקבלה.

3. דמי ההרשמה תקפים לשנה אחת בלבד ואינם מוחזרים במקרה של ביטול לימודים או הפסקתם מצד הסטודנט. דמי ההרשמה יוחזרו לנרשם רק אם לא נפתחו הקורסים אשר הופיעו בעדיפות א' ובעדיפות ב'.
4. מועמד אשר התקבל ללימודים במכללה הטכנולוגית באר-שבע, חייב בתשלום מקדמה על חשבון שכר הלימוד. את המקדמה ניתן לשלם בקופת המכללה, בבנק או באמצעות הוראת קבע, ובאתר המכללה.
5. מועמד אשר שילם את המקדמה, ישוריינן עבורו מקום במגמה אליה התקבל.
6. שכר הלימוד יגבה באמצעות הוראת הקבע ב-6 תשלומים בלימודי הנדסאים וב-3 תשלומים בלימודי מכינה. סטודנט המבקש לשלם שכר לימוד שלא באמצעות הוראת הקבע, (אפשרויות התשלום יפורטו בהמשך) מתבקש להסדיר התשלום בקופת המכללה לפני מועד הפעלת הוראת הקבע. (עד ל-15 בחודש התשלום).
7. סטודנט החייב שכר לימוד משנים קודמות **יוכל להגיש טופס הרשמה ללימודים**, אך ורק לאחר שיפרע את החוב. סטודנט שיגיש טופס הרשמה ללימודים, למרות קיום חוב קודם, רשאית המכללה להפסיק את לימודיו ו/או להימנע מלתת לו ציונים, אישורים או תעודות עד לסילוק החוב.

## ג. הנחיות לסטודנטים ממשיכים

1. מסטודנטים ממשיכים תגבה המקדמה בין התאריכים 25-20 בחודש ספטמבר באמצעות הוראת קבע או תשלום בקופה.
2. יתרת התשלום תגבה גם היא באמצעות הוראת קבע בין התאריכים 25-20 בחודש, בהתאם למסלולים השונים:
  - **מסלול הנדסאים:** נובמבר, דצמבר, פברואר, מרץ, אפריל.
  - **מסלול מכינה טכנולוגית:** נובמבר, דצמבר.

## ד. מרכיבי שכר לימוד

1. שכר הלימוד היסודי לשנה"ל תשע"ז להנדסאים בלימודי יום, הוא 7,010 ש"ח. בלימודים משולבים, שכר הלימוד הוא 5,760 ש"ח (שנת לימודים כוללת 2 סמסטרים).
2. בנוסף לשכר לימוד יסודי יש לשלם עבור שירותים נלווים הכוללים: הוצאות ספרייה, דמי אבטחה, שירותי SMS, דמי שכלול ותשלומים נוספים בהתאם להחלטת ההנהלה בסך 1,052 ש"ח בשנה בלימודי יום, 864 ש"ח בשנה בלימודים משולבים, ודמי מרכז סריקה ממוחשבת בסך 300 ש"ח לשנה.
3. כל שנה ייגש הסטודנט לבחינות ממלכתיות. עלות כל בחינה 200 ש"ח למועד א' ו-200 ש"ח למועד ב'. התשלום עבור הבחינות שתערכנה באותה שנה יגבה על פי מועד הרישום לבחינה, בנוסף לתשלומי שכר הלימוד.
4. שכר הלימוד במכינה הטכנולוגית נקבע על פי תעריף למקצוע. סטודנט ישלם עבור המקצועות אותם הוא לומד בפועל. סטודנט הלומד במכינה יותר משני מקצועות, חייב ללמוד מיומנויות למידה. סטודנט הלומד מקצוע אחד בלבד (מתמטיקה, אנגלית, או עברית) פטור מלימודי מיומנויות למידה.

5. שכר לימוד יסוד במכינה מלאה (שלושה מקצועות ומיומנויות למידה) עומד על 3,129 ש"ח ותשלום הנלווים במכינה עומד על 469 ש"ח ובנוסף יש לשלם דמי מרכז סריקה בסך 150 ש"ח לשנה.
6. עלות מכינת רענון במתמטיקה עומד על 500 ש"ח.
7. שכר הלימוד והתשלומים הנלווים צמודים למדד חודש יולי.
8. מובהר בזאת כי ההצמדה הינה על פי חוק ומהווה אמצעי לשמירת ערכו הריאלי של שכר הלימוד עד ליום התשלום.
9. תשלום מלוא שכר הלימוד מראש עד לתאריך 14.10 ימנע חיוב בהפרשי הצמדה.

## ה. קביעת גובה שכר הלימוד ללימודים חלקיים

1. סטודנט הלומד בשנה"ל תשע"ז תוכנית לימודים חלקית בין אם לצורך חזרה על מקצועות לימוד שלמד בעבר או בין אם לצורך השלמת מקצועות לימוד שלא למד בעבר ישלם שכר לימוד כדלקמן:

- א. עד 15 שעות שבועיות - 50% מגובה שכר לימוד יסוד לאותה שנה במסלול בו הוא לומד (יום או משולב), בנוסף יש לשלם נלווים לכל סמסטר.
- ב. עבור כל שעה שבועית נוספת מעבר ל-15 שעות - 5% מגובה שכר הלימוד שנקבע, לא יותר ממלוא סכום שכר הלימוד. זאת בהתאם למסלול הלימודים ושנת הלימוד.

החל משנת הלימודים תשע"ה - סטודנט שלא ישלים את כל חובותיו הפדגוגיות לרבות ביצוע פרויקט גמר והגנה על פרויקט הגמר תוך 3 שנים מתום תקופת הכשרה שלו כפי שנקבעה ע"י מה"ט בהתאם למסלול הלימודים, מסלול ההכשרה ומגמת הלימוד בה למד, ישלם בנוסף לשכר הלימוד גם את הסכומים המפורטים להלן וזאת החל מהשנה השישית שלאחר השנה שבה החל את לימודיו.

**מסלול יום** - שנה שישית 1000 ש"ח שנה שביעית - 1200 ש"ח

**מסלול משולב** - שנה שביעית - 1200 ש"ח.

2. על מנת להסדיר החיוב בשכר לימוד לסטודנט משלים יש לפעול כדלקמן:  
**יש לפנות למינהל סטודנטים ולמלא טופס בקשה להשלמת לימודים.** יש לשלם מקדמה ע"ח שכ"ל. לאחר ייעוץ עם מרכז המגמה יש למלא טופס החתיביות לימודיות המפרט את מקצועות הלימוד ומספר שעות הלימוד. הטופס יאושר ע"י מרכז המגמה ויחתם ע"י הסטודנט. בכך יאשר הסטודנט את השתתפותו בקורסים. הטופס יועבר למינהל סטודנטים להקלת הקורסים במחשב ויתבצע חיוב בשכר לימוד. **נהלי הפסקת לימודים חלים גם על סטודנט משלים.**

3. שינויים בתוכנית הלימודים המחייבים שינויי שכר לימוד, יתקבלו במדור חשבונות סטודנטים לא יאוחר מתום החודש הראשון ללימודים בכל סמסטר. לאחר תאריך זה ירשמו סטודנטים בתוספת קנס רישום מאוחר.

## 1. אפשרויות לתשלום שכר לימוד

### 1. תשלום מלוא שכר הלימוד מראש

סטודנט שיבחר לשלם את מלוא שכר הלימוד הבסיסי מראש, יחסוך מעצמו תשלום תוספת הפרשי הצמדה הנובעים מעליית המדד. בכל נקודת זמן יוכל סטודנט לשלם את

כל היתרה העומדת לחובתו ולחסוך את החיוב בהפרשי הצמדה בהמשך. במקרה זה על הסטודנט לפנות אישית למדור חשבונות סטודנטים לקבלת שובר על הסכום המתאים, או ישלם את יתרת התשלום בקופת המכללה.

## **2. תשלום שכר הלימוד בתשלומים**

סטודנט שייבחר לשלם שכר הלימוד בתשלומים, התשלומים יתבצעו באמצעות הוראת הקבע בבנק או הוראת קבע באשראי, 3 תשלומים בסמסטר. במידה והוראת הקבע לא כובדה, התשלום יבוצע בקופת המכללה או ע"י שובר לבנק. יש להציג השובר החתום ע"י הבנק במדור חשבונות סטודנטים.

אי כבוד הוראת הקבע בבנק, עקב מחסור במזומנים או מכל סיבה אחרת, יחויב בעמלה בגובה 10% מהתשלום שלא שולם ובמלוא הפרשי ההצמדה.

קבלה עבור כל תשלום, שנגבה מהבנק באמצעות הוראת הקבע, ניתן לקבל במדור חשבונות סטודנטים לאחר שבועיים מיום התשלום - ללא תמורה כספית.

## **3. תשלום שכר הלימוד באמצעות הפיקדון הצבאי**

סטודנט המעוניין לשלם את שכר הלימוד מהפיקדון הצבאי יקבל שובר תשלום ממדור חשבונות סטודנטים ואישור לימודים מהמכללה. על הסטודנט לפנות לבנק בו מתנהל הפיקדון, להציג האישורים ולשלם את השובר. יש להציג השובר חתום ע"י הבנק במדור חשבונות סטודנטים.

## **4. תשלום שכר לימוד על ידי מוסד מממן**

סטודנט הממומן באופן מלא או חלקי על ידי מוסד כלשהו ממשלתי (משרד הביטחון, צה"ל, משרד הקליטיה) ציבורי או אחר, המוכרים לצורך כך על ידי המכללה הטכנולוגית באר-שבע יצרף מכתב התחייבות לתשלום שכר הלימוד מאת המוסד המממן. כתב התחייבות אינו פוטר מהוראת הקבע. סטודנט ממשין חייב להציג התחייבות ברת תוקף מדי שנה עד לתאריך 10 לספטמבר. במידה והמוסד המממן אינו מוכן לשאת בתשלומים הנלווים, המתווספים לשכר לימוד יסוד, יחויב הסטודנט לשלם תשלומים אלה במלואם באמצעות הוראת הקבע או ע"י תשלום בקופה. במקרה של ביטול או הפחתה באחוזי המימון, תחול האחריות להשלמת התשלום על הסטודנט.

## **5. תשלום באמצעות כרטיס אשראי**

סטודנט יוכל לשלם שכר לימוד באמצעות כרטיס אשראי. על הסטודנט לוודא קיום מסגרת אשראי מתאימה בבנק בו מתנהל חשבונו. תשלום באמצעות כרטיס אשראי מתבצע בקופת המדור בתשלום אחד, תשלום בקרדיט או תשלומים התואמים את הגביה בהוראת הקבע. את התשלום יש לבצע לפני מועד הפעלת הוראת הקבע (עד ל-15 לחודש התשלום).

## **6. תשלום באמצעות אתר המכללה באינטרנט**

ניתן לשלם באתר המכללה באינטרנט ◀ מידע אישי ◀ דף חשבון ◀ תשלומים.

## **הערה**

האחריות והמעקב אחר מימוש התשלום ע"י הבנק לזכות המכללה חלים על הסטודנט. על הסטודנט לעקוב אחר חשבונו בבנק ולבדוק אם אכן התשלום מתבצע נכון.

## ז. מועדי תשלום שכר לימוד

להלן תאריכי גביית שכר הלימוד בהוראת הקבע:

<b>סמסטר א'</b>		
מקדמה בסך 1,500 ש"ח (לסטודנט "ממשך", סטודנט חדש ישלם מקדמה עם קבלתו ללימודים)	תשלום 1	20 בספטמבר
מקדמה בסך 1,500 ש"ח (לסטודנט "חדש" ברישום מאוחר)	תשלום 1	20 באוקטובר
50% מיתרת שכר הלימוד לסמסטר א' + דמי נלווים לסמסטר א' + 50% דמי אגודת סטודנטים	תשלום 2	20 בנובמבר
יתרת שכר הלימוד לסמסטר א' + דמי בחינות ממלכתיות + יתרת דמי אגודת סטודנטים	תשלום 3	20 בדצמבר

<b>סמסטר ב'</b>		
33% משכר הלימוד לסמסטר ב' + יתרת דמי הבחינות	תשלום 1	20 בפברואר
33% משכר הלימוד לסמסטר ב' + 50% דמי נלווים לסמסטר ב'	תשלום 2	20 במרץ
יתרת שכר הלימוד והנלווים לסמסטר ב'	תשלום 3	20 באפריל

### **סמסטר ב' (סמסטר א' מועד אביב)**

1,500 ש"ח מקדמה	תשלום 1	20 בפברואר
50% מיתרת שכר הלימוד לסמסטר והנלווים לסמסטר ב' + דמי אגודת סטודנטים	תשלום 2	20 במרץ
יתרת שכר הלימוד לסמסטר ב' + דמי בחינות ממלכתיות	תשלום 3	20 באפריל

### **סמסטר קיץ (סמסטר ב' מועד אביב)**

33% משכר הלימוד	תשלום 1	20 ביוני
33% משכר הלימוד + 50% נלווים לסמסטר קיץ	תשלום 2	20 ביולי
יתרת שכר הלימוד והנלווים לסמסטר קיץ	תשלום 3	20 באוגוסט

להלן תאריכי גביית שכר הלימוד בהוראת הקבע ללומדי מכינה:

<b>סמסטר א'</b>		
מקדמה בסך 1,500 ש"ח לסטודנט חדש המתקבל לשנה"ג תשע"ג ובכל 20 לחודש הקרוב לסטודנטים שהתקבלו לאחר תאריך זה	תשלום 1	20 ביוני
50% מיתרת שכר הלימוד + נלווים לסמסטר א' + 50% דמי אגודת סטודנטים	תשלום 2	20 בנובמבר
יתרת שכר הלימוד + דמי בחינות + 50% דמי אגודת סטודנטים	תשלום 3	20 בדצמבר

### **הערות**

- החזר הוראת קבע (אי כיבוד על ידי הבנק) יחייב את החשבון בשכר לימוד בעמלה של 10% מהתשלום שחזר.
- קבלה עבור התשלום שנגבה מהבנק ניתן לקבל כשבועיים מיום ביצוע התשלום.
- פירוט הסכומים הנגבים בהוראת קבע ניתן למצוא גם באתר המכללה ◀ מידע לנרשמים ◀ שכר לימוד.



## ח. תעריפי שכר הלימוד לשנה"ל

הערות	תעריף בש"ח	מרכיבי שכר
למערכת מלאה 2 סמסטרים	7,010	שכ"ל בסיסי שנתי מלא לימודי יום
חייל משוחרר כהגדרתו בחוק	6,309	הנחה לחייל משוחרר לימודי יום
למערכת מלאה 2 סמסטרים	5,760	שכ"ל בסיסי שנתי מלא לימודים משולבים
חייל משוחרר כהגדרתו בחוק	5,184	הנחה לחייל משוחרר משולב
	3,730	שכ"ל תכנון מבנים
	560	דמי נלווים תכנון מבנים
	1,052	דמי נלווים לימודי יום
	864	דמי נלווים לימודים משולבים
עבור כל בחינה	200	דמי בחינה ממלכתית מועד א'/ב'
	300	דמי מרכז סריקה
	1,800	דמי הנחיית פרויקט
	300	דמי הגנת פרויקט
טכנאים לא מתוקצבים	600	דמי הגנת פרויקט לקורס לא מתוקצב
נקבע ע"י אגודת הסטודנטים ומשמש לפעילותה	180	דמי חבר באגודת הסטודנטים
	200	דמי הרשמה
	100	מעטפת רישום
עבור קורס מלא	3,129	שכ"ל מכינה טכנולוגית
עבור קורס מלא	2,816	הנחה לחייל משוחרר מכינה
	1,280	על פי מקצוע*: מתמטיקה
	1,138	אנגלית
	427	עברית
	284	מיומנויות למידה
	469	דמי נלווים מכינה טכנולוגית
	150	דמי מרכז סריקה למכינה
	150	דמי מרכז סריקה תכנון מבנים
עבור מכינה מלאה	500	מכינת רענון במתמטיקה

\* סטודנט הלומד במכינה שני מקצועות ומעלה מחויב ללמוד מיומנויות למידה. סטודנט הלומד מקצוע אחד בלבד (מתמטיקה, אנגלית או עברית) פטור מלימודי מיומנויות למידה.

## ט. הצמדה למדד המחירים לצרכן

1. שכר הלימוד הבסיסי לשנה"ל נקבע בהתבסס על עלות שכר לימוד יסוד לסטודנט לשנה"ל תשע"ג בתוספת הצמדה למדד המחירים לצרכן מיולי 2012 ועד חודש יולי בשנה הקלנדארית שלפני פתיחת שנה"ל הרלוונטית.
2. בגין הסדר תשלומים או בגין תשלום שכר לימוד שלא במועד שנקבע, תהיה תוספת הצמדה למדד המחירים לצרכן על התשלומים שלא שולמו.

## י. תשלומים למה"ט באמצעות המכללה

1. רכישת חוברת עזר לבחינה חיצונית שהוכנה ע"י מה"ט
2. דמי ערעור על ציון למבחן ממלכתי
3. דמי ערעור על החלטת ועדת משמעת
4. עבור רישום מאוחר לבחינה ממלכתית

## יא. תשלומים עבור שירותים מיוחדים

1. אישור לימודים + גליון ציונים לסטודנטים לשעבר
2. הפקת אישור מיוחד לסטודנטים לומדים וסטודנטים לשעבר
3. הוצאת מסמכים מארכיב המכללה לומדים לשעבר מעל 7 שנים
4. העתק דיפלומה + גליון ציונים סופי סטודנטים לשעבר
5. דמי רישום להשלמת בחינות חיצוניות/פנימיות (בנוסף לדמי בחינה)
6. קנס רישום מאוחר להשלמות סטודנטים משלימים
7. דחיית התיישנות סטודנטים וסטודנטים לשעבר
8. ערעור על ועדת משמעת סטודנטים נוכחים
9. בדיקת מחברת להגשת ערעור סטודנטים נוכחים ומשלימים

## יב. תשלום עבור בחינות ממלכתיות

1. סטודנט הניגש לבחינה ממלכתית ישלם עבור כל בחינה לפי תעריף הנקבע ע"י מה"ט. יש לשלם דמי בחינה מראש למועד א' ולמועד ב' של כל בחינה ממלכתית.
2. במידה והסטודנט לא ייגש לבחינה ממלכתית עקב אי קבלת ציון מגן חיובי, דמי הבחינה יוחזרו לסטודנט ע"י מחלקת הבחינות במה"ט.
3. במקרה של מחלה או מילואים יש להציג אישור מתאים במנהל הסטודנטים עד שבוע לאחר מועד הבחינה. המכללה תעביר את האישור למה"ט לבקשת החזר דמי הבחינה.
4. עם קבלת אישור להחזר התשלום ממה"ט, יזוכה חשבון הסטודנט בשכ"ל.
5. במידה והסטודנט לא ייגש למועד ב', יזוכה בדמי הבחינה.
6. סטודנט החייב שכר לימוד ודמי בחינות, לא ייגש לבחינות ממלכתיות.

7. סטודנט אשר אינו מעוניין לגשת לבחינה ממלכתית יודיע על ביטול הרישום למנהל הסטודנטים עד לסיום מועד הרישום לבחינות, על פי נהלי מה"ט המפורסמים בלוחות המודעות ובאתר המכללה.

## **יג. כרטיס נבחן**

לקראת מועד בחינות הסיום של כל סמסטר על הסטודנט להפיק כרטיס נבחן מאתר המכללה. כרטיס הנבחן משמש אישור להשתתפות בבחינות ועל הסטודנט להציגו בכניסה למבחן. סטודנט החייב שכר לימוד יהיה חסום באתר המכללה ויפנה למדור חשבונות סטודנטים להסדרת החוב. סטודנט אשר לא יציג כרטיס נבחן, לא יורשה להשתתף בבחינה.

למען הסר ספק מובהר בזאת כי זכותו של הנבחן להשתתף בבחינות מותנית במילוי הדרישות האקדמיות והמנהליות.

אין בכרטיס הנבחן כדי לשמש קבלה או אישור על תשלום מלוא שכר הלימוד ו/או סילוק מלוא החובות הכספיים למכללה.

## **יד. סיוע בשכר לימוד**

המכללה הטכנולוגית באר-שבע משתדלת לסייע לסטודנטים הזקוקים לעזרה בתשלומי שכר הלימוד במלגות והלוואות. סטודנט המתקשה בתשלום שכר הלימוד השוטף, רשאי להגיש בקשה להלוואה בדיקנאט הסטודנטים לא יאוחר מה-10 בכל חודש שבו מתבצעת גביית שכר לימוד. ההלוואה מיועדת לדחיית התשלום או לפיצולו. על הסטודנט להפקיד המחאות נגדיות לתאריכים ולסכומים שנקבעו. חשבון הסטודנט בשכר לימוד יזוכה בסכום ההלוואה, וגבית התשלום תדחה.

## **טו. החזר שכר לימוד לחיילים משוחררים**

### **1. הגדרת חייל משוחרר במשרד הביטחון:**

חייל שסיים את שירות החובה, או חייל ששוחרר כדין לפני תום תקופת שירות החובה הנדרש ובתנאי ששירת 12 חודשים לפחות, או מי ששוחרר מטעמי בריאות או מחמת נכות כמשמעותה בחוק הנכים (תגמולים ושיקום), תשי"ט-1959 לפני תום תקופת שירות החובה כנדרש.

**מי שסיים 12 חודשים לפחות בשירות לאומי, רואים אותו לצורך פטור חיילים, חייל משוחרר.**

### **2. השתתפות מלאה בשכר לימוד**

סיוע משרד הביטחון במימון 90% משכר לימוד לשנת לימודים יינתן לסטודנטים חיילים משוחררים, בכפוף לעמידתם בכל התנאים הבאים:

- עמדו בתנאי הסף לזכאות להשתתפות בשכר לימוד.
- למדו במהלך כל אותה שנת לימודים.

### **3. השתתפות חלקית בשכר לימוד**

סיוע משרד הביטחון במימון שכר לימוד לשנת לימודים, שיינתן באופן יחסי למספר החודשים בהם למדו בפועל סטודנטים חיילים משוחררים באותה שנת לימודים ובכפוף לעמידתם בכל הדרישות.

לצורך חישוב סכום ההשתתפות החלקית בשכר לימוד תחושב שנת לימודים לפי שמונה חודשי לימוד. חודשי הלימוד בפועל יהיו מתחילת אותה שנת לימודים ועד למועד הפסקת הלימודים של הסטודנטים.

#### 4. קריטריונים לזכאות להשתתפות בשכר לימוד

- א. הוכרו על ידי משרד הביטחון כחיילים משוחררים.
  - ב. החלו לימודיהם במוסד תוך חמש שנים מתאריך סיום שירות חובה או שירות לאומי. (גם אם נותר להם יום אחד להשלמת חמש השנים).
  - ג. לומדים בתקופת ההכשרה באחת משנות הלימוד הבאות:  
**מכינה טכנולוגית** - בכל אחד ממקצועות תנאי הקבלה  
**שנה א'** - במסלול הנדסאים או במסלול טכנאים מוסמכים (יום או משולב) בכל אחת ממגמות הלימוד שהמוסד קיבל הכרה לגביהן לאותה שנת לימודים.  
**שנה ב'** - במגמות המפורטות להלן, גם אם חלפו חמש שנים מתאריך סיום שירות חובה או שירות לאומי, וזאת בכפוף לעמידתם בתנאים הבאים במצטבר:
    - הוכרו על ידי משרד הביטחון כחיילים משוחררים כאשר למדו בשנה א'.
    - החלו את לימודיהם בשנה ב' בטרם מלאו שבע שנים מתאריך סיום שירות חובה או שירות לאומי.
    - השתתפות בשכר לימוד לשנה ב' במסלול הנדסאים או במסלול טכנאים מוסמכים (יום או משולב) באחת מגמות הליבה על כל מגמות המשנה וההתמחויות כמפורט: הנדסת כימיה, הנדסת חשמל, הנדסת אלקטרוניקה, הנדסת תוכנה, הנדסת מכונות, הנדסת קירור ומיזוג אוויר והנדסה אזרחית.
    - דווחו על ידי המכללה למערכת הממוחשבת של מה"ט כסטודנטים בסטטוס "לומד" באותה שנת לימודים בתקופת ההכשרה (מערכת מלאה).
    - אינם לומדים במקביל ללימודיהם במכללה במסלול לימודים אחר המזכה אותם בהשתתפות בשכר לימוד (לדוגמה - מכינה קדם אקדמית).
    - לא קבלו בעבר השתתפות מלאה בשכר לימוד עבור לימודים במכינה טכנולוגית או עבור לימודים באותה שנת לימוד בתקופת ההכשרה, אותה למדו באותו מסלול הכשרה (הנדסאים או טכנאים מוסמכים) ובאותה מגמה.
    - ההתחשבות עם הסטודנט תעשה לאחר בדיקת זכאותו להנחה כחייל משוחרר ואישורו ע"י הקרן לקליטת חיילים משוחררים במשרד הביטחון.
5. סטודנטים העונים על הקריטריונים כמצוין בסעיף 4 לעיל, בהתאם לתעודת שחרור משרות חובה או משרות לאומי שיציגו, ישלמו עם תחילת שנה"ל 10% בלבד מגובה שכר הלימוד שנקבע ע"י מה"ט למסלולי הלימודים בהם הם לומדים באותה שנת לימודים. בנוסף ישלמו דמי בחינות, נלווים, דמי סריקה וערעורים ודמי חברות באגודת סטודנטים.
6. כדי לקבל הנחת חייל משוחרר יש לחתום על הצהרה לפיה ידוע לסטודנט כי זכאותו להשתתפות בשכ"ל מטעם משרד הביטחון מותנת בעמידה בכל התנאים שצוינו בסעיף 4 על כל סעיפיו.
7. בהתאם לקביעת משרד הביטחון, חיילים משוחררים הזכאים לפיקדון אישי, רשאים לממן את חלקם בשכר לימוד כמפורט בסעיף 5 ועד להשלמת מלוא שכר הלימוד, מתוך הסכום העומד לרשותם כפיקדון אישי בבנק. ניתן למשוך מהפיקדון גם תשלום עבור נלווים, דמי סריקה, דמי אגודת סטודנטים, דמי בחינות ודמי הרשמה.
8. לצורך משיכת הכספים מהפיקדון האישי יש להצטייד בשובר תשלום הכולל מספר מזהה במה"ט (אישור מוסד מוכר) ממדור חשבונות סטודנטים ואישור לימודים חתום ע"י מזכירות המגמה.

## **טז. ועדת חריגים**

ועדת חריגים לנושאי שכר הלימוד עומדת לרשות הסטודנטים המבקשים התחשבות מיוחדת בבעיות אישיות, או אחרות בנושאי שכר הלימוד. סטודנט המבקש לערער על החיוב בשכר לימוד מתבקש לפנות לוועדת החריגים על גבי מכתב. את הבקשות יש למסור למדור חשבונות סטודנטים המרכז את הפניות ומביא אותם לדיון. עם קבלת החלטת ועדת החריגים ישלחו מכתבי תשובה לסטודנטים.

## **יז. ביטוח לאומי וקרן השוואה**

עפ"י חוק המוסד לביטוח לאומי על הסטודנט לשלם את דמי הביטוח הלאומי החלים עליו. חובת התשלום חלה על כל סטודנט במכללה, לרבות סטודנט שהוא עובד שכיר או עצמאי, או שיש לו הכנסות שלא מעבודה. תקופת הביטוח לגבי הסטודנטים הינה בת 12 חודשים החל מ-1 באוקטובר ועד 30 בספטמבר של אותה שנה.

בעקבות אישור חוק ביטוח בריאות, ייגבו דמי ביטוח הבריאות בנוסף לדמי הביטוח הרגילים **ישירות** ע"י המוסד לביטוח לאומי בהתאם לרשימות סטודנטים עדכניות שתשלח המכללה למוסד לביטוח לאומי.

## פרק 6 - נוהל חופשה/הפסקת לימודים במכללה

### א. חופשת לימודים והפסקת לימודים ביוזמת הסטודנט

סטודנט היוצא לחופשת לימודים, או מפסיק את לימודיו ימלא טופס בקשה ויסדיר חובותיו מול הספרייה, שכר לימוד וניתוק גישה למאגר המידע האישי במכללה. עם גמר התחייבויותיו יקבל אישור הפסקת/חופשת לימודים. נוהל הפסקת לימודים יחול במלואו על הסטודנט בהתאם למועד ההודעה. אם יחליט לחדש את לימודיו בזמן כלשהו יהיה עליו להירשם ולהתקבל ללימודים מחדש. ועדת הוראה של המגמה תחליט בכל הנוגע להכרה בהישגי לימודים קודמים.

### ב. ביטול הרשמה לסטודנטים חדשים

סטודנט שנרשם ללימודים, התקבל וחתם על הוראת קבע אך מסיבות כלשהן החליט לא ללמוד, חייב להודיע על כך בכתב למדור רישום בהקדם. נוהל הפסקת לימודים יחול במלואו על הסטודנט בהתאם למועד ההודעה. לאחר פתיחת שנת הלימודים יש להודיע למזכירות המגמה במנהל הסטודנטים.

### ג. חופשת לימודים לסטודנטים ממשיכים\*

סטודנט רשאי לבקש בתחילת כל סמסטר חופשת לימודים שלא תעלה על שנתיים. הפנייה תיעשה במנהל הסטודנטים בה הוא לומד, ועדת ההוראה המגמתית תדון בכל בקשה לגופה ותקבע אם ובאיוה מידה יחשבו לימודיו עד קבלת החופשה, במניין הלימודים לקראת התואר. חופשת לימודים כאמור מוגבלת בזמן, ובמהלכה עשויים לחול שינויים בתוכנית הלימודים או עשויה לחול התישנות הלימודים הקודמים. התשובה לבקשה תישלח לסטודנט בכתב ע"י מינהל סטודנטים והעתק יועבר למדור חשבונות סטודנטים. אישור חופשת לימודים אינו פוטר מתשלום שכ"ל. כל מקרה ידון לגופו. הישגיו של סטודנט, אשר הפסיק את לימודיו ללא קבלת אישור בכתב על חופשת לימודים, עלולים להתבטל.

### חופשת לימודים תינתן רק לסטודנטים אשר למדו במכללה ויש להם הישגים לימודיים.

\* הבהרה: סטודנטים הלומדים בשנה ב', ג', אשר קבלתם ללימודים אינה מחייבת הרשמה מחדש נקראים לעיל "סטודנטים ממשיכים" ונוהל הפסקת לימודים חל עליהם במלואו.

### ד. הפסקת לימודים ע"י המכללה

המכללה הטכנולוגית באר-שבע שומרת לעצמה את הזכות להפסיק את לימודיו של סטודנט אשר לא עמד בהתחייבויותיו הלימודיות ו/או התקנוניות, או שלא מילא את התנאים אשר הוטלו עליו בעת קבלתו ללימודים, (הסטודנט יקבל הודעה על הפסקת לימודיו הכוללת דרישה לסילוק חובות כספיים ואחרים).

סטודנט שלימודיו יופסקו בתום סמסטר א' - יחויב בתשלום שכר לימוד מלא לסמסטר א' ותשלום נלווים עבור סמסטר א'. סטודנט שלימודיו יופסקו בתום סמסטר ב' יחויב בתשלום שכר לימוד שנתי מלא ותשלום נלווים מלאים.

**ועדת ההוראה של המגמה רשאית להפסיק לימודי סטודנט אם תקבע שלסטודנט אי התאמה למסלול הלימודים במגמה.**

## ה. חיוב שכר לימוד במקרה של הפסקת לימודים או חופשת לימודים

1. סטודנט שנרשם/לומד בשנת הלימודים ומסיבות כלשהן החליט להפסיק את לימודיו, יודיע על כך בכתב למינהל הסטודנטים. זכאות הסטודנט להחזר כספי נקבעת על פי תאריך ההודעה על הפסקת לימודיו.
2. סטודנט חדש אשר יודיע על ביטול הרשמתו או הפסקת לימודיו מיום הרשמתו ועד יום פתיחת שנת הלימודים במכללה - יינתן החזר מלא של התשלומים שבוצעו ע"י הסטודנט לזכות שכר לימוד בניכוי 500 ש"ח.
3. סטודנט חדש בלימודי מכינה אשר יודיע על ביטול הרשמתו או הפסקת לימודיו ממועד תחילת הלימודים ואילך - יחויב במלוא שכר הלימוד לקורס ותשלומים נלווים מלאים ולא יתבצע כל החזר כספי לסטודנט.
4. סטודנט בלימודי הנדסאים וטכנאים אשר יודיע על ביטול הרשמתו או הפסקת לימודיו ממועד תחילת הלימודים ועד 90 יום לאחר תחילתם - יינתן החזר של 50% מגובה שכר הלימוד השנתי המלא ו-50% מתשלום הנלווים.
5. סטודנט בלימודי הנדסאים אשר יודיע על הפסקת לימודיו לאחר 90 יום מתחילת שנת הלימודים ואילך - יחויב במלוא שכר הלימוד השנתי ויחויב במלוא התשלומים הנלווים ולא יתבצע כל החזר כספי לסטודנט.
6. סטודנט בלימודי תכנון מבנים אשר יודיע על ביטול הרשמתו או הפסקת לימודיו ממועד תחילת הלימודים ישלם את מלוא שכר הלימוד של הקורס.
7. סטודנט ממשיך אשר יודיע על הפסקת לימודיו מיום סיום מועד הבחינות של השנה שהסתיימה ועד יום פתיחת שנת הלימודים הבאה - יינתן החזר מלא של כל התשלומים שבוצעו ע"י הסטודנט לשנת הלימודים הבאה בניכוי 500 ש"ח.
8. סטודנט שהפסיק לימודים יוחזרו לו דמי הבחינות אם לא יוגש אליהן.
9. לוח הזמנים כפי שמפורט לעיל, מחייב את כלל הסטודנטים וביניהם אלה שגורשו באיחור.
10. סטודנט אשר לא הודיע בכתב על הפסקת לימודים, יחשב כלומד ויחויב בשכר לימוד מלא ויחויב בתשלומים נלווים מלאים.
11. כל האמור לגבי סטודנטים מתייחס לסטודנטים חדשים וממשיכים.
12. להסרת כל ספק, המועד הקובע לעניין מסירת הודעת הביטול הינו המועד בו התקבלה הודעת הביטול בכתב, במדור רישום/במזכירות מנהל הסטודנטים.

## פרק 7 - דיקנאט הסטודנטים

08-6462215	גב' לירון זינו	דיקנאט הסטודנטים:
08-6462233	גב' סוטה רבינוביץ	מתאמת פעילות מרכז סיוע לסטודנט:
08-6462280	גב' יפית בן-חי-חדד	מתאמת שירותי רווחה:
08-6462587	דן ספיר	יועץ חינוכי:
08-6462270	רינה ויינר	מזכירת מכינות ודיקנאט:
08-6462513		פקס:

דיקנאט הסטודנטים הינו הגוף המרכזי במכללה הפועל לרווחת הסטודנטים ומטפל בבעיותיהם האישיות האקדמיות והכלכליות, תוך קיום קשר הדוק עם הגופים האקדמיים והמנהליים של המכללה מחד ועם גורמי חוץ מאידך. בדיקנאט הסטודנטים פועל מדור הרווחה המטפל בתחומים הבאים: סיוע כלכלי (מלגות, הלוואות), מרכז סיוע לסטודנט, פניות לוועדה לתאום שרות מילואים (ולת"ם) ומתן התאמות לסטודנטים בעלי לקות למידה או צרכים מיוחדים.

### א. סיוע לסטודנטים במסגרת הדיקנאט

- 1. מרכז סיוע לסטודנט** - פועל במטרה לתת סיוע לסטודנטים המתקשים בלימודיהם. הסיוע ניתן ע"י מתגברים, שהם סטודנטים מצטיינים בשנה מתקדמת יותר.
- 2. מלגות מטעם המכללה** - המכללה הטכנולוגית מסייעת לסטודנטים הזקוקים לעזרה כספית בעת הלימודים. הפעילות נעשית בשני מישורים:
  - 3. מלגות חיצוניות** - הדיקנאט עומד בקשר עם קרנות של מוסדות ויחידים, המקצים משאבים לסיוע ללומדים במכללה.
  - 4. מלגות פנימיות** - ועדת המלגות של המכללה הטכנולוגית דנה בכל בקשה וההחלטה ניתנת עפ"י נחיצות כלכלית. מלגות אלו ניתנות כעזרה בשכ"ל.
5. סטודנטים המעוניינים בסיוע ימלאו "טופס בקשה למלגת לימודים" ויגישו עד לתאריך שיפורסם באתר המכללה. ניתן להוריד טפסים אלו מאתר הדיקנאט.
- 6. הלוואות מטעם המכללה** - המכללה מעמידה קרן למתן הלוואות לסטודנטים, בתנאים נוחים. הלוואות מיועדות לסטודנטים המתקשים בתשלום השוטף של שכר הלימוד ומשמשות לדחיית התשלום או לפיצולו. טפסי בקשה להלוואה ניתן לקבל במשרד הדיקנאט ולהגישם לא יאוחר מ-10 בחודש שבו מתבצעת גביית שכר לימוד.
  - לאחר אישור הבקשה, על המבקש להפקיד המחאות נגדיות לתאריכים ולסכומים שנקבעו. על סמך פעולה זו לא ייגבה התשלום השוטף באמצעות הוראת קבע. סטודנט שהמחאות לא תכובד על ידי הבנק, יועמד בפני ועדת המשמעת.
- 7. תכנית חונכות פר"ח** - סטודנטים הלומדים במכללה, רשאים להצטרף לתכנית פר"ח. השתתפות בתכנית מקנה מלגה בהתאם להיקף שעות החונכות השנתיות בפרויקט פר"ח. ההרשמה לתכנית מתבצעת בחודשי הקיץ באתר של פר"ח באינטרנט [perach.org.il](http://perach.org.il).
- 8. פר"ח לש"ם** - פרויקט של פר"ח, בו סטודנט מצטיין חונך סטודנט לקווי למידה בהיקף של 120 שעות, תמורת מלגת פר"ח.



**9. סיוע לסטודנטים המשרתים במילואים** - על כל סטודנט החייב בשירות מילואים בצה"ל, לשלוח בתחילת כל שנת לימודים אישור ליחידתו על היותו סטודנט במכללה. על פי תקנות הצבא, סטודנטים לא ישרתו יותר מ-21 ימי מילואים במהלך שנת לימודים. תלמידי המכינה הטכנולוגית ישרתו לא יותר מ-12 ימי מילואים. סטודנטים המעוניינים בדחייה או בקיצור השירות, יפנו למשרד הדיקנאט וימלאו טופס מתאים. הפנייה חייבת להיות אישית, תוך שבוע ימים מיום קבלת הצו ולא יאוחר מ-40 יום לפני ההתייצבות למילואים, ושתיקופת המילואים תהיה מעל 7 ימים. הסטודנטים רשאים לערער על החלטת ולת"ם. לפני היציאה לשירות מילואים על הסטודנט לדווח על כך למזכירת המגמה במינהל סטודנטים. בתום תקופת השירות עליו להציג אישור רשמי על ביצוע השירות, למימוש זכויות סטודנטים, לאחר השחרור משירות המילואים יש לפנות לצוות דיקנאט הסטודנטים, על מנת לקבל את ההקלות והסיוע המגיע להם מתוקף השירות במילואים.

**10. סיוע לסטודנטיות בהריון/שמירת הריון/חופשת לידה** - סטודנטיות אשר נמצאות בסטאטוסים הללו, יינתנו להן הקלות והתאמות בהתאם לנהלים על פי תקנון זכויות הסטודנט במכללות מה"ט. לשם כך על הסטודנטיות לפנות לצוות דיקנאט הסטודנטים על מנת לקבל טיפול ופירוט ההקלות הניתנות. לרשות ציבור הסטודנטיות ועובדות המכללה ישנו חדר הנקה במכללה. החדר ממוקם בבניין B בחדר המדרגות בין קומת קרקע לקומה ראשונה. מפתח לחדר ניתן לקבל במשרדי דיקנאט הסטודנטים בתמורה לדמי פיקדון בסך 20 ש"ח, שיוחזרו עם החזרת המפתח בתום תקופת השימוש.

## **ב. פרסי לימודים**

המכללה מעניקה פרסי הצטיינות לסטודנטים מצטיינים בשנת הלימודים הקודמת. למסיימי שנה א' בהצטיינות קיימת אפשרות להשתתף בפרוייקט חילופי סטודנטים בסיוור לימודי של כשבוע ימים בגרמניה. ועדה מיוחדת בראשות דיקאנית הסטודנטים, בוחרת את המשלחת מקרב מומלצי ראשי המגמות.

## **ג. סיוע לסטודנטים לקויי למידה / בעלי בעיה רפואית**

בדיקנאט הסטודנטים פועלת וועדה הדנה בפניות הסטודנטים בעלי לקות למידה ומחליטה על דרך הטיפול הטובה ביותר במהלך לימודיהם. פניות הסטודנטים יתקבלו בתחילת כל שנת הלימודים, בדיקנאט הסטודנטים. הפניה תלווה בתייעוד רפואי עדכני לפחות מאחד הגורמים הבאים: ניורולוג, התנהגותי, ניורו פסיכולוג, פסיכולוג מומחה הרשום בפנקס הפסיכולוגים, ע"י משרד הבריאות (פסיכולוג קליני, פסיכולוג שיקומי, פסיכולוג חינוכי), מאבחן דידקטי מוסמך ללקויי למידה.

סטודנטים בעלי בעיה רפואית המבקשים הקלות והתאמות, עליהם להציג לדיקנאט אישור רפואי מדופא מומחה המפרט את ההמלצות להקלות.

הדיקנאט בהתאם להחלטת הוועדה, מעניק הקלות והתאמות בבחינות הפנימיות של המכללה ומודיע לסטודנט בכתב על ההחלטה שהתקבלה. באחריות הסטודנט להציג אישור הקלות והתאמות שניתן לו בפני צוות המרצים והמגמה ובפני הבוחנים בבחינות. במקביל מעביר דיקנאט הסטודנטים למה"ט את האבחון/אישורים רלוונטים לשם קבלת אישור ממה"ט להקלות בבחינות החיצוניות-ממלכתיות של מה"ט. הסטודנטים ילוו במהלך לימודיהם בסיוע מגוון: תגבורים לימודים, הקלות והתאמות בהתאם לצרכיהם.

## ד. סיוע בעניינים אקדמיים ומנהליים

סטודנטים, אשר נתקלים בבעיות פרטניות, בנושאים שונים, מול גורמי המכללה השונים: מגמות, מדורים, יכולים לפנות בכתב לדיקאנית הסטודנטים ואנו נעשה ככל יכולתנו לסייע בתיווך וגישור בין הצדדים. חשוב להדגיש כי דיקאנט הסטודנטים מטפל בפניות סטודנטים אישיות. במידה וישנן סוגיות קבוצתיות, הנוגעות לכלל הכיתה/מגמה יש לפנות לממונה אקדמי בסוגיות אלו. דיקאנט הסטודנטים אינו מטפל בפניות אנונימיות אולם לפי בקשת הסטודנט ניתן לשמור על חיסיון שמו.

## ה. מניעה וטיפול בהטרדה מינית

במכללה הטכנולוגית קיימת ועדה לטיפול ומניעת הטרדה מינית.

נציבת קבילות הסטודנטים:

**גב' לירון זינו** דיקאנית הסטודנטים

ס.נציבת קבילות סטודנטים:

**גב' יפית בן-חי-חדד** מתאמת שירותי רווחה

ניתן לפנות לקבלת סיוע אישי וחוזות דעת מקצועית בנושא זה, תוך שמירה על דיסקרטיות.

ניתן לעיין ולקבל צילום של החוק למניעת הטרדה מינית, התשנ"ח 1998 ובתקנות למניעת

הטרדה מינית בדיקאנט הסטודנטים ו/או באגודת הסטודנטים

## ו. הודעות ופרסומים

כל מידע הקשור לפעולות רווחה, בדיקאנט הסטודנטים של המכללה הטכנולוגית באר-שבע, יפורסם באתר המכללה (שירותים לסטודנט ← דיקאנט) או במידעון דיקאנט הסטודנטים.

## ז. אגודת הסטודנטים

מטרת אגודת הסטודנטים של המכללה הטכנולוגית באר-שבע הינה לייצג את הסטודנטים חברי האגודה בכל העניינים הנוגעים להם, לקדם את האינטרסים של חברי האגודה (כלכליים, חברתיים ולימודיים) וכן לקיים שירותי עזר, מפעלי הנחות ופיתוח קשרים חברתיים ותרבותיים בקרב הסטודנטים חברי האגודה.

הלומדים במכללה מאוגדים באגודת הסטודנטים, דמי חבר נגבים יחד עם המקדמה ע"ח שכר הלימוד.

בתחילת כל שנה מקבלים כל הסטודנטים כרטיס המונפק ע"י האגודה. כרטיסים אלו מאפשרים לסטודנטים ליהנות מהנחות שונות ומהשירותים הניתנים לסטודנטים.

האגודה מקיימת קשר עם הנהלת המכללה, דיקאנט הסטודנטים ועם ארגוני הסטודנטים בשאר המוסדות המקבילים.

במקרה של תלונת סטודנט אשר לא זכתה לפתרון במגמה, ולדעת הסטודנט נוגדת את נהלי המכללה, רשאי הסטודנט לפנות לאגודת הסטודנטים בבקשת ערעור. אגודת הסטודנטים תפנה לדיקאנט הסטודנטים, אשר יבדוק את הנושא, וייתן תשובתו תוך ארבעה-עשר ימים.

דמי אגודת סטודנטים לשנת לימודים תשע"ז הינו 180 ש"ח, סטודנט אשר אינו מעוניין בכרטיס סטודנט, יודיע לאגודת סטודנטים עד שבועיים מתחילת הלימודים ויקבל זיכוי בסך 30 ש"ח.

לאחר מועד זה לא ניתן החזר.

## א. הוראות כלליות

1. במשך תקופת הלימודים חלה על הסטודנט החובה לשמוע הרצאות להשתתף בשיעורי תרגול, להשתתף במעבדה ולהכין תרגילי בית ועבודות. כן עליו להכין פרויקטים, לרבות פרויקטים לתקופת הקיץ, פרויקט גמר, דוחות התנסות (סטאג' לפי הגדרת מה"ט). בנוסף עליו להשתתף בסיוור לימודים וקורסים מרכזים. על הסטודנט להשתתף בבחנים, בבחינות סמסטר, בבחינות ממלכתיות ובהגנת הפרויקט כולל קדם הגנה.
2. עקב ההתפתחויות הטכנולוגיות המהירות, חלים שינויים בתכני מקצועות הלימוד ומידי פעם אף מתווספים/מתבטלים מקצועות מסוימים, אי לכך חייב הסטודנט לסיים התחייבויותיו כולל פרויקט הגמר תוך 7 שנים מיום תחילת לימודיו. אם לא מילא דרישה זו – יפנה הסטודנט לועדת ההוראה של המגמה בה למד, על מנת שתחליט על תקפות התחייבויותיו. ועדת ההוראה תודיע לסטודנט אילו מקצועות עליו ללמוד שנית ובמידת הצורך – אילו מקצועות נוספים עליו ללמוד ולהבחן.
3. סטודנט היוצא למילואים או לחו"ל, חייב להודיע על כך למזכירות המגמה ולהביא אישור רשמי בתום תקופת השרות. סעיף זה מתייחס אף למקרה של מחלה. לפני היציאה למילואים יש למלא את הטופס המתאים ולמסור למזכירות המגמה במנהל הסטודנטים.
4. סטודנט אשר יחסיר ללא אישור למעלה מ-20% משעות ההרצאה, המעבדה, או התרגול במקצוע מסוים בסמסטר, לא יורשה לגשת לבחינות הסמסטר באותו מקצוע, אלא אם כן ועדת ההוראה של המגמה תחליט אחרת. במקרה של חבר פעיל באגודת הסטודנטים תותר היעדרות של עד 30%, באישור של דיקאן הסטודנטים.
5. כל הודעות המכללה תפורסמנה באתר האינטרנט המרכזי של המכללה ובמערכת מידע אישי לסטודנט, במידת הצורך ישלחו הודעות SMS לסטודנט.
6. סטודנט המשנה כתובתו, חייב להודיע על כך מיד למינהל הסטודנטים כולל מספר טלפון וכתובת דואר אלקטרוני, על גבי הטופס המתאים. (מכתבים אשר יוחזרו למכללה כתוצאה מאי דיווח על שינוי כתובת, ייחשבו כאילו נמסרו למענם).
7. סטודנט הרוצה להפסיק לימודיו במכללה, ינהג כאמור בפרק 6.
8. כל סטודנט המבקש לעבור ממגמה למגמה לא יאוחר מ-4 שבועות מתחילת שנה"ל, חייב לבקש זאת בכתב ובאמצעות מנהל הסטודנטים. הסטודנט יקבל תשובה לביקשתו תוך שבוע ימים. המעבר מותנה בהסכמת המגמה הקולטת.
9. הסטודנטים יפנו **למנהל הסטודנטים** בשעות הקבלה בלבד, שעות הקבלה לסטודנטים מפורסמים באתר המכללה ועל גבי לוחות המודעות של מנהל הסטודנטים.
10. כל עבודותיו של הסטודנט המבוצעות במהלך הלימודים הן רכוש המכללה וישמשו אותה לצרכים פדגוגיים ואקדמיים.

11. פטור משמיעה או מבחן במקצוע יינתן כדלקמן:  
הסטודנט יגיש בקשתו על גבי הטופס המתאים בצירוף המסמכים הדרושים למזכירות המגמה בה הוא לומד. הסטודנט יקבל תשובה ממזכירות המגמה תוך שבועיים. את הבקשות יש להגיש לא יאוחר מ-14 יום מתחילת הסמסטר. אם בקשתו תאושר תופיע המילה "פטור" בציון המקצוע בגיליון הציונים.  
ניתן לקבל ציון סופי ממקצוע על סמך מבחן רמה משווה בתחילת הסמסטר על פי שיקול דעת המרצה המקצועי.
12. סטודנט המבקש אישור, ימלא טופס בקשה לאישור. את האישור ניתן יהיה לקבל במזכירות המגמה תוך שבוע ימים זאת לאחר הצגת שובר תשלום בהתאם לתעריפון מה"ט. (סעיף זה לא כולל את האישורים המוזכרים בסעיף 18).
13. מועד תחילת הלימודים במסלול בוקר ( מסלול של 4/5 סמסטרים) החל מהשעה 08:15. משך שעת הוראה 45 דקות ושעת מעבדה 60 דקות. מערכת השעות של קורסי יום משתרעת בהתאם לאילוצים על פני כל השבוע, בכל שעות היום והערב (מותנה באילוצים של המגמה).
14. מועד תחילת הלימודים במסלול משולב ( מסלול של 6 סמסטרים ) החל מהשעה 17:00. משך שעת הוראה 45 דקות ושעות מעבדה 60 דקות. מערכת השעות של מסלול משולב משתרעת בשלושה ערבים לפחות ויום שישי מלא.
15. שיחות טלפונית עבור הסטודנטים תתקבלנה במנהל הסטודנטים במקרה חירום בלבד.
16. השימוש בטלפון נייד אסור בתחומי הספרייה ובמהלך הרצאות, מעבדות, בחינות ובחנים.
17. על הסטודנטים לציית להוראות ולהנחיות סגל ההוראה בכל הקשור בהתנהגות בין כתלי המכללה. סעיף זה בא למנוע תופעות כגון: איחורים, יציאה במהלך השיעור, עישון, הפרעות, אי שמירת ניקיון והשחתת ציוד. על סעיפים 15-16, יופעלו נהלי המשמעת.
- 18. הנהלת המכללה רשאית לשנות את מערכת השעות ושעות הלימודים לפי הצרכים שיתעוררו ולפי שיקוליה.**
19. אישורים וגיליונות ציונים:  
כל סטודנט אשר רשום ולומד במכללה זכאי ללא תשלום, להנפיק או לקבל את האישורים הבאים:
- א. אישור המעיד על היותו סטודנט המכללה – מונפק ע"י הסטודנט באמצעות מידע אישי לסטודנט רק במידה והסדיד את שכ"ל.
- ב. גיליון ציונים הכולל את הישגיו מתחילת הלימודים, אישור זה יונפק על ידי הסטודנט. אם הסטודנט מצא שיש טעות בציון, יוכל לערער על כך. אם ערעורו מתקבל, יעדכן מנהל הסטודנטים את מאגר הנתונים של הסטודנט.
- ג. בתום לימודיו, יהיה הסטודנט זכאי לאישור המעיד על כך שלמד במכללה. אין אישור זה מעיד על זכאות לדיפלומה או על התחייבות לימודיות נוספות.

**העישון במכללה אסור ע"פ חוק, אכיפה מתבצעת באופן שוטף באמצעות אגף הפיקוח של עיריית באר-שבע**

## ב. נהלי עבודה במעבדות

ממונה בטיחות: מר יהודה חקשור

טלפון: 050-2067080

- המגמה האחראית למעבדה תדאג לפרסם בעוד מועד את רשימת הניסויים במעבדה, לרבות מקורות מוגדרים מספרות. במידה וקיימת חוברת מעבדה, על כל סטודנט להדפיס מן האתר לפני תחילת המעבדות. בשיעור המעבדה הראשון בכל סמסטר יועבר תדרוך בטיחותי מקיף לסטודנטים, כולל כללי התנהגות במקרה של תאונה (סיכוני חשמל, אש, טיפול בכימיקלים (כו'), וזאת באחריות יו"ר ועדת הבטיחות.
- מומלץ שחלקו הראשון של שיעור המעבדה יוקדש למתן תדריך (בעיקר לאספקטים הטכניים והבטיחותיים של ביצוע הניסוי), ולהסבר לסטודנטים ע"י המדריך.
- סטודנט מחויב בביצוע כל המעבדות המופיעות בתכנית הלימודים. סטודנט אשר החסיר שיעורי מעבדות במהלך הסמסטר בשל סיבות מוצדקות (מילואים, מחלה וכו') יחויב בהשלמות, בתאום עם המדריך האחראי.
- הסטודנט עלול להיות מורחק ממעבדה במקרים הבאים: **עבירה על כללי בטיחות, עבירת משמעת, חוסר הכנה לניסוי.**
- נזקים אשר נגרמים לציוד במעבדות מתוך רשלנות או פעולה הנוגדת את הנחיות המדריך, יכוסו ע"י הסטודנט שגרם את הנזק, גודל הנזק ואחריותו של הסטודנט ייקבעו בועדת ההוראה של המגמה ויעברו לפסיקת ועדת המשמעת.

## 1. הוראות בטיחות במעבדות - המגמה לכימיה וגרעין

הנדסאי ראשי וממונה רעלים: **מר אבי סולימני**

טלפון: 08-6462288

- א. עבודה במעבדה מותרת רק בנוכחות איש סגל.
- ב. אין לגעת ולטפל בכל מכשיר לא מוכר, או שאינו שייך לניסוי.
- ג. אין להפעיל מכשירים מחוץ לתחום ייעודם, או בניגוד לשימושם התקין.
- ד. לאחר הרכבת הניסוי יש לקרוא למדריך לבדיקה ויש להפעיל רק לאחר אישורו.
- ה. אין להשאיר מערכת ניסוי ללא השגחה.
- ו. על הסטודנטים ללבוש חלוקים, להרכיב משקפי מגן לנעול נעליים סגורות ולאסוף שיער ארוך במעבדה לכימיה או במעבדות אחרות בהן יידרשו לכך.
- ז. אסור לעשן או להכניס דברי אוכל למעבדות.
- ח. אין לעסוק בדברים שאינם קשורים לעבודת המעבדה.
- ט. חדרי ההכנה והמחסנים הם מחוץ לתחום הסטודנטים.
- י. על הסטודנטים לשמור על השקט והניקיון במעבדות.
- יא. אין להעדר מהמעבדה ללא רשות המדריך.
- יב. על הסטודנטים לשמור על רכוש המעבדות (כסאות, שולחנות) ועל ציוד המעבדות.
- יג. בכל מעבדה ייקבעו תורנים אשר ידאגו לסדור הציוד, האביזרים ולניקיון בתום המעבדה.
- יד. בכל מקרה חל איסור מוחלט על שימוש בטלפון נייד במעבדה.

- טו. בכל מקרה אסור לשפוך כימיקלים ופסולת כימית לכיורים.
- טז. יש לשטוף ידיים היטב בסבון לאחר העבודה עם כימיקלים ולפני יציאת הסטודנטים מהמעבדות.
- יז. בכל מקרה של פגיעה בגוף או חשיפה לחומרים מסוכנים יש להשתמש במתקני בטיחות בהתאם (משטפת עיניים, מקלחת חירום, שמירת כיבוי מטפים וכד'). יש להודיע מיד למדריך ולטכנאי המעבדה.

## 2. הוראות בטיחות במעבדות - המגמה לחשמל ואלקטרוניקה ומחשבים

הנדסאי אחראי: **מר איגור שטיין**

טלפון: **08-6462242**

מטרה:

- להבטיח את שלומך ושלום הסובבים אותך.
- למנוע נזקים אפשריים לערכות ניסוי, מכשור וציוד מעבדתי.

**החלה: מרצים, מדריכים, טכנאי מעבדה וסטודנטים**  
**הוראות בטיחות: הוראות אלו מחייבות אותך באופן מוחלט,**  
**אי ידיעה או הבנה של הוראות אינה משחררת אותך מאחריות.**

- א. אין להיכנס למעבדה ללא מרצה או מדריך/ה מורשה/ת.
- ב. מפתח למעבדה יינתן למדריך/ה בלבד בתחילת המעבדה ובסיומה, על המדריך/ה להחזיר את המפתח למחסן רכיבים.
- ג. אין להשאיר מעבדה עם סטודנטים, ללא פיקוח של מרצה או מדריך/ה.
- ד. המרצה או המדריך/ה חייב לנעול את המעבדה עם סיומה או ביציאה להפסקה.
- ה. אין להשאיר מעבדה פתוחה ללא השגחה או פיקוח.
- ו. אין לגעת בציוד או מכשור שאינם שייכים לניסוי.
- ז. מקם בצורה בטוחה את מערכת הניסוי, בעמדת העבודה.
- ח. אין להפעיל ציוד או מכשור שאינך מכיר ( בקש הסבר מהמדריך/ה).
- ט. ודא מיקומם של לחצני חרום בתחילת הפעילות במעבדה.
- י. לאחר הרכבת מערכת הניסוי, קרא למדריך/ה לבדיקת חיבור המערכת.
- יא. הפעלה ראשונית של מערכת הניסוי תעשה ע"י המדריך/ה.
- יב. לפני ביצוע שינויים במערכת הניסוי, יש להפסיק את אספקת המתח. חיבור מחדש למתח יעשה ע"י המדריך/ה.
- יג. אין לעבור על ערכים מירביים של מתח, זרם, הספק, טמפ', לחץ וכוח המותרים למרכיבי מערכת הניסוי.
- יד. אין להשאיר מערכת ניסוי ללא השגחה.
- טו. עם סיום הניסוי יש להפסיק את אספקת המתח ולפרק את מערכת הניסוי.
- טז. יש להחזיר את הציוד, ערכות הניסוי והמכשור למקומם או למחסן רכיבים.

- יז. קבוצת ניסוי במעבדה עד 20 סטודנטים (מעבדה להמרת אנרגיה).
- יח. סטודנט/ית המאחר יותר מ-10 דקות מעבר לזמן הנקוב לא יורשה להשתתף במעבדה.
- יט. אין לעזוב את המעבדה ללא אישור המדריך/ה.
- כ. אסור לאכול, לשתות, לעשן, או כל פעילות אחרת במעבדה שאינה קשורה לניסוי.
- כא. על הסטודנט/ית להגיע למעבדה בלבוש מתאים (נעליים סגורות, מכנסיים ארוכים).
- כב. בשיעור הראשון במעבדה, המדריכים יחתימו את הסטודנטים על קבלת תדריך הכולל: נוהל עבודה במעבדה, הוראות בטיחות ומיקום לחצני חרום.
- כג. אסורה כניסת זרים לתחום המעבדות.
- כד. בכל מקרה חל איסור מוחלט על שימוש בטלפון נייד במעבדה.

### **3. הוראות בטיחות במעבדות - המגמה למכונות**

הנדסאי ראשי: **מר ארקדי פידלמן**

טלפון: **08-6462261**

מטרה:

- להבטיח את שלומך ושלומו הסובבים אותך.
- למנוע נזקים אפשריים לערכות ניסוי, מכשור וציוד מעבדתי.

**החלה: מרצים, מדריכים, טכנאי מעבדה וסטודנטים**  
**הוראות בטיחות: הוראות אלו מחייבות אותך באופן מוחלט,**  
**אי ידיעה או הבנה של הוראות אינה משחררת אותך מאחריות.**

- א. אין להיכנס למעבדה ללא מרצה או מדריך/ה מורשה/ת.
- ב. אין להשאיר מעבדה עם סטודנטים, ללא פיקוח של מרצה או מדריך/ה.
- ג. המרצה או המדריך/ה חייב/ת לנעול את המעבדה עם סיומה או ביציאה להפסקה.
- ד. אין להשאיר מעבדה פתוחה ללא השגחה או פיקוח.
- ה. אין לגעת בציוד או מכשור שאינם שייכים לניסוי.
- ו. מקם בצורה בטוחה את מערכת הניסוי, בעמדת העבודה.
- ז. אין להפעיל ציוד או מכשור שאינך מכיר (בקש הסבר מהמדריך/ה).
- ח. דע מיקומם של לחצני חרום בתחילת המעבדה.
- ט. לאחר הרכבת מערכת הניסוי, **קרא למדריך/ה לבדיקת חיבור נכון של המערכת.**
- י. הפעלה ראשונית של מערכת הניסוי תעשה ע"י המדריך/ה.
- יא. לפני ביצוע שינויים במערכת הניסוי, יש להפסיק את אספקת המתח. חיבור מחדש למתח יעשה ע"י המדריך/ה.
- יב. אין לעבור על ערכים מירביים של מתח, זרם, הספק, טמפ', לחץ וכוח המותרים למרכיבי מערכת הניסוי.
- יג. אין להשאיר מערכת ניסוי ללא השגחה.
- יד. עם סיום הניסוי יש להפסיק את אספקת המתח ולפרק את מערכת הניסוי.

- טו. יש להחזיר את הציוד, ערכות הניסוי והמכשור למקומם.
- טז. קבוצת ניסוי במעבדה הינה עד 20 סטודנטים.
- יז. סטודנט/ית/ת המאחר יותר מ- 10 דקות מעבר לזמן הנקוב לא יודשה להשתתף במעבדה.
- יח. אין לעזוב את המעבדה ללא אישור המדריך/ה.
- יט. אסור לאכול, לשתות, לעשן, או כל פעילות אחרת במעבדה שאינה קשורה לניסוי.
- כ. על הסטודנט/ית להגיע למעבדה בלבוש מתאים (נעליים סגורות, מכנסיים ארוכים).
- כא. שעור ראשון במעבדה, המדריך/ה יחתימו את הסטודנטים על קבלת תדריך הכולל: נוהל עבודה במעבדה, הוראות בטיחות ומיקום לחצני חרום.
- כב. אסורה כניסת זרים לתחום המעבדות.
- כג. בכל מקרה חל איסור מוחלט על שימוש בטלפון נייד במעבדה.

## ג. נהלים והוראות לשימוש בספרייה ע"ש משה אביסרוד

ספרנית ראשית: גב' רחלה קרופרו  
 ספרנית: גב' סימונה קובליו  
 טלפון: 08-6462276

### 1. כללי

מערכת ספרית "אלף" של המכללה כוללת השאלת ספרים הביתה. בספרייה אלפי ספרים, כתבי עת ופרויקטים בכל תחומי המדע והטכנולוגיה השונים. אוסף הספרים והשירותים אותם מספקת הספרייה מאפשרים לסגל האקדמי ולסטודנטים להעמיק בנושאי הלימוד, כולל פרויקט גמר. הספרייה מעמידה לרשות המשתמש שרותי השאלה בתוכנת ALEPH אולם קריאה שבתוכנם ספרי יעץ, מחשבים המחוברים לאינטרנט. סגל הספרייה עומד לרשות הקוראים כדי לסייע בהדרכה בייעוץ ובאיתור הספרים.

### 2. שעות פעילות

בין השעות: 08:15-19:00	בימים א', ב', ד', ה'
בין השעות: 08:15-16:00	ביום ג'
בין השעות: 9:00-12:00	ביום ו'

### 3. נהלי הספרייה

- הסטודנטים מתבקשים לא להשאיר תיקים אישיים ללא השגחה. אין המכללה הטכנולוגית על כל מוסדותיה, אחראים לכל רכוש אישי של הסטודנט בעת שהותו בספרייה.
- יש לשמור על השקט בספרייה.
- אין לאכול או להשתמש בפלאפון בתחומי הספרייה.
- סטודנט, אשר ייתפס בלקיחת ספר מהספרייה ללא רשות, תוגש נגדו תלונה אל וועדת משמעת.
- סטודנט שימצא מחבל בספר, יחויב ברכישת ספר חדש ותוגש נגדו תלונה בוועדת משמעת.
- חובה על הסטודנטים לנהוג בהתאם לנהלים ולהנחיות הספרנים. התנהגות חריגה שלול הסטודנט את זכות השימוש בשירותי הספרייה.



#### **4. נהלי השאלה**

על הסטודנט לחדש את תוקף כרטיס הקורא בספרייה בתום שנת הלימודים.

- א. כרטיס קורא** - כרטיס הסטודנט המונפק ע"י אגודת הסטודנטים משמש גם כרטיס קורא בספרייה. לכל סטודנט שאינו חבר באגודת הסטודנטים, ניתן לקבל שירות בעזרת תעודה מזהה. יש להציג את תעודה מזהה בכל פנייה לדלפק ההשאלה.
- ב. השאלת ספרים** - זכות שאילת ספר היא אישית ואינה ניתנת להעברה. השואל ספר אחראי לו עד החזרתו לספרייה. במקרה של אובדן ספר על הקורא לפנות לדלפק ההשאלה.
- ג. משך ההשאלה** - ניתנים להשאלה עד 10 ספרים לתקופה של 7 ימים עד שבועיים.
- ד. הזמנת ספרים** - ניתן להזמין ספר שכל העותקים שלו כבר הושאלו. כאשר הספר מוחזר לספרייה הוא יישמד עבור הזמין רק ליום אחד, ולאחר מכן יועבר למזמין הבא.
- ה. הארכות** - כאשר אין הזמנות ממתנות לספר, מתבצעת הארכה אוטומטית. מומלץ לוודא תאריך החזרת הספר, וכך תימנע מקנסות.
- ו. החזרת ספרים** - יש להחזיר את הספרים המושאלים לדלפק הספרייה בלבד. קורא שמאחר בהחזרת ספר מוזמן, יחויב בקנס על כל יום איחור, לכל ספר בנפרד על פי תעריף הספרייה. החיוב בקנס לא יוכל לשאול ספרים או להאריך השאלה לפני תשלום הקנס. על איחור בהחזרת ספרים ייגבה קנס, גובה הקנס הוא 2 שקלים ליום. על אובדן ספר יש להודיע מיידית לספרייה. אובדן ספר יחייב את הקורא בהחזרת עותק חלופי במקום העותק האבוד. לגבי פריט שאזל, או שלא ניתן להשיגו יחויב הקורא בתשלום ערכו המלא. בנוסף לאמור לעיל, יחויב הקורא גם בתשלום הקנס שהצטבר על איחור בהחזרת הספר עד למועד ההודעה על האובדן.
- ז. סטודנט החייב ספרים או קנסות לספרייה ייחסם כרטיסו בספרייה, ולא יוכל להשאיל ספרים עוד, עד אשר יסיר את חובו.**

#### **ח. תעריפי הקנסות בספרייה:**

- על איחור בהחזרת ספרים יגבה קנס, גובה הקנס 2 שקלים ליום.
- ספר מוזמן 4 שקלים ליום, בתקופת המבחנים הקנס יוכפל.

#### **ט. אולם קריאה - נפרד**

במכללה הוקם אולם קריאה אליו הוספו 10 מחשבים בהם רוב תוכנות הקיימות לשירות הסטודנטים במכללה. אולם הקריאה פתוח בכל שעות פעילות המכללה.

#### **5. נוהל השאלת ספרים לסטודנטים במרכז הכשרה והשתלמויות:**

- א.** סטודנטים הלומדים במרכז הכשרה מקצועית והשתלמויות יוכלו לקבל שירותי ספרייה רק אם שילמו שכר לימוד כמקובל ונמצאים בסטטוס לומד נוכחי.
- ב.** סטודנט המבקש להשאיל ספר מהספרייה חייב להפקיד צ'ק ע"ס 200 ש"ח - לא להפקדה. אם הסטודנט יחזיר את הספרים שהשאיל, יוחזרו לו הצ'ק בסיום הקורס. אם הספרים לא יוחזרו - הצ'ק יופקד בבנק.
- ג.** סטודנטים בתוכנית מסע יוכלו לקבל שירותי ספרייה. אם סטודנט נשר מהתוכנית יש להעביר טופס סגירת חובות למכללה עבורו.

## ד. בחינות סמסטר וציוני הבחינות

עובדת מדור: גב' רונית קופרמן

ראשת מדור: גב' שמחה חנן

08-6462266/265

טלפון:

### 1. בחניות סמסטר – כללי

א. במהלך כל סמסטר יתקיימו בחנים ובחינות בסוף סמסטר. במידה ולסטודנט נקבעים שני מבחנים באותו יום, עליו להיבחן קודם במקצוע לבחינה ממלכתית, או לחילופין במקצוע הנגדר מסמסטרים קודמים. סטודנט הנבחן במקצוע במועד מיוחד אינו חייב בנוכחות בקורס, עליו להירשם לבחינה לפחות שבועיים מראש במוזכרות המגמה. מועדי הבחנים והבחניות נקבעים על ידי מרכז המגמה בהתאם לאילוצי המערכת ואינם כפופים למערכת השיעורים.

ב. לבחינות הסמסטר יורשו להיכנס אך ורק סטודנטים אשר הסדירו את תשלומי שכר הלימוד ויצונו כרטיס נבחן ותעודה מזהה. סטודנט אשר אינו רשום ללימודים בשנה"ל הנוכחית ובקשתו לגשת לבחינה אושרה ע"י ועדת ההוראה של המגמה יחויב בתשלום דמי בחינה. שובר התשלום יוכן במגמה ויוחתם בקופה בעת התשלום. את השובר יש להגיש למדור חשבונות סטודנטים אשר ינפיק אישור (מיוחד) לבחינה.

ג. מועד מיוחד מחייב אישור שכר לימוד במצורף לאישור המגמה כתנאי כניסה לבחינה.

ד. לכל הבחינות יתקיים מועד אחד נוסף (להלן מועד ב'). לכל בוחן שמשקלו מעל 40% מציון הסמסטר יתקיים מועד אחד נוסף.

ה. בחינות סוף סמסטר (מועד א' ומועד ב') תתקיימנה בהתאם לתאריכון המכללה שמפורסם בתחילת שנה"ל ומופץ באתר המכללה באופן שוטף. תאריכי הבחינות, לכל המגמות, יפורסמו אך ורק באתרי המכללה.

ו. בחינות סוף סמסטר מועד א' ו-ב' יערכו במשך כ-4 שבועות, **כאשר בשבוע אחד יתקיימו לכל היותר 3 בחינות**. ייתכנו שינויים כתוצאה מהתאמת לוח הזמנים לבחינות מה"ט.

ז. יציאת הסטודנטים למילואים בתקופת הבחינות

1. סטודנט היוצא למילואים בסוף הסמסטר לתקופה שמעל 21 יום, יהיה זכאי לדחיית 2-3 בחינות בלימודי יום, ו-1-2 בחינות בלימודי משולב, בהתאם להחלטת ועדת ההוראה של המגמה, זאת - לאחר בקשה בכתב. סטודנט אשר יחליט לגשת לכל הבחינות, יהיה דינו כדין כל סטודנט.

2. סטודנט אשר יצא למילואים בתקופת הבחינות, יהיה זכאי למועד מיוחד בכל הבחינות בהן לא השתתף. אם יחליט לגשת לבחינות מועד ב' בלבד, יחשבו לו בחינות אלה כבחינות מועד א'.

ח. מועד מיוחד

ככלל, לא יתקיימו מועדים מיוחדים. כל סטודנט זכאי לשני מועדי בחינה, אם לא ייגש למועדי א' או ב' מסיבה מוצדקת כפי שיפורט להלן, יודשה להיבחן בסמסטר הקרוב ביותר שבו יילמד המקצוע. ועדת ההוראה המגמתית רשאית לאשר מועדים מיוחדים במקרים חריגים לפי שיקול דעתה ולא יותר מ-3 בחינות בשנה לסטודנט.

ט. המקרים אשר יצדיקו היעדרות מבחינה:

1. שרות מילואים של יומיים ומעלה
2. אשפוז בבית חולים ותקופת המנוחה, שקבע הרופא בעקבות האשפוז
3. אבל על מות קרוב משפחה מדרגה ראשונה
4. לידה
5. נשואי הסטודנט
6. אישור מחלה יתקבל כהצדקת העדרות רק אם מתייחס ל-3 ימי מחלה רצופים לפחות
7. סיבות אחרות, שאושרו על ידי ועדת ההוראה המגמתית

## הערות

- לסטודנט משלים אין זכות אוטומטית למועד מיוחד בגין 4 בחינות בשבוע או "התנגשות תאריכים".
- סטודנט שאושר לו מועד מיוחד ולא מימש זכותו במועד הקרוב ביותר, יאבד זכות זו ויחויב בהרשמה מחדשת למקצוע.
- באחריות הסטודנט לדאוג לכך שסיים את כל התחייבויותיו במקצוע נתון (או מעבדה או תרגיל) ויקבל ציון סופי באותה שנת לימודים בה החל את לימודיו במקצוע זה.
- לא ניתן יהיה לגרום התחייבויות בין שנות לימודים שונות. סטודנט שלא יעמוד בתנאי זה - ייחשב כאילו לא שמע את המקצוע כלל (כלומר, יחויב להירשם למקצוע שוב ולשלם שכר לימוד ודמי בחינה בסימו).

## 2. נהלי בחינות ובחנים

- א. במקצוע נלמד יערכו בחנים לפי הסילבוס במשך הסמסטר.
- ב. לא ייערכו יותר משלוש בחינות בשבוע לאותה כיתה.
- ג. לא ייערך יותר מבוחן אחד ליום.
- ד. לא יתקיימו בחני פתע.
- ה. מרצה רשאי להטיל על הכתה להגיש עבודה עצמית במקום בוחן.
- ו. בבחינות סוף סמסטר ב', ג', ד' מותר לכלול חומר מסמטרים קודמים. המרצים הכוללים בבחינותיהם חומר מסמטרים קודמים, יציינו זאת בסילבוס, **הציון ייתקן לחיוב גם ציונים מסמטרים קודמים.**
- ז. לפני כל מבחן סמסטר יינתן יום חופשה אחד לפחות. הרצאות שתוכננו ליום הבחינה בשעות שלאחר הבחינה תתקיימנה כסדרן.
- ח. תוצאות הבחינות יפורסמו תוך שבוע ימים באתר המכללה.
- ט. תרגיל מעבדה/תרגיל כיתה להגשה, לא יקראו בוחן.
- י. ציון מבחן מועד ב' יחליף את ציון מבחן מועד א'.

## 3. ציונים

- א. ציוני הסטודנט יפורסמו אך ורק במידע אישי לסטודנט ובהודעות אישיות ב-SMS.
- ב. שיטת ההערכה במכללה (הציון אינו חייב להיות "מספר עגול"):

100-95	מצוין	65-74	כמעט טוב
85-94	טוב מאוד	55-64	מספיק
75-84	טוב	54 ומטה	נכשל (חייב מועד ב')

- ג. קביעת ציון סמסטר - עם התחלת הלימודים במקצוע, (בין אם הרצאות, מעבדות או סדנאות) יציג המרצה לסטודנטים בסילבוס המקצוע את השיטה בה ינקוט בבואו להעריך את הישגיהם הלימודיים, תוך הבהרת משקלם של הבחינה, הבחנים עבודות הבית, תרגילים ומטלות נוספות כראות עיניו. רשימת המקצועות החייבים בחינת סמסטר, תפורסם על ידי המגמה באתר המכללה.
- ד. ציוני מעבדה, צורת השקלול הבאה מקובלת במכללה יחד עם זאת רק המרצה/מדריך אחראי על שיקלול בהתאם לפרסום בסילבוס הקורס.  
אופן השקלול המומלץ של ציון המעבדה ייקבע באופן הבא:  
20-30% - ידע תיאורטי (בחנים, מבחן, בוחן בע"פ וכו')  
40-60% - מרכיב מעשי (דו"ח מכין, דרך ביצוע, דו"ח מסכם, הערכה וניתוח תוצאות)  
10% - הערכה אישית כללית של המרצה.  
סטודנט יחויב להשלים את כל המעבדות שבהן לא השתתף במשך השנה, עד תום אותה שנת לימודים.

#### **4. מעמד אקדמי של סטודנט**

- א. לכל סטודנט הזכות להיבחן בבחינה במועד א' ו-ב' לפי התאריכון. סטודנט אשר לא ניגש לבחינות מועד א' ללא סיבה מוצדקת - ירשם לו ציון אפס לאותו מועד ויהיה זכאי אך ורק למועד אחד.
- ב. במקרים בהם הציונים השלישיים הם במקצועות ראשיים - יופסקו לימודיו לאחד צבירת 4 כישלונות, ע"פ החלטת ועדת ההוראה.
- ג. סטודנט אשר נכשל במועד א' ובמועד ב' בבחינה חייב ללמוד את המקצוע שנית. לשם כך עליו למלא טופס בו ירשום ויקבל אישור לשמיעת הקורס שנית, יסדיר תוך שבועיים מתחילת שנת הלימודים את תשלום שכר הלימוד, ילמד את הקורס שנית, יבצע עבודות, בחנים ומטלות הנדרשות בקורס ויחויב בהשתתפות של 80% מהשעורים.
- ד. ועדת ההוראה רשאית להחליט על מסלול של לימודים חלקיים כתחליף להפסקת לימודים.
- ה. ועדת ההוראה תוכל לחרוג מהקריטריון לעיל במקרים מיוחדים, בהתאם לשיקול דעתה לקולא או לחומרא.

#### **5. שונות**

- א. כישלון במקצוע נתון יחייב השלמה במסגרת פרק זמן מוגבל, אשר ייקבע על ידי ועדת ההוראה של המגמה.
- ב. כישלון במקצוע נתון יכול למנוע מסטודנט שמיעת מקצוע אחר, אם המקצוע הנתון מהווה דרישת קדם עבורו (כפוף להחלטת ועדת ההוראה של המגמה).
- ג. סטודנטים הלומדים במערכת חלקית חייבים באישור תכניות לימוד, ע"י ועדת ההוראה של המגמה.

#### **6. נוהל קורסי השלמה וקורסי קיץ לנכשלים במסגרת השתלמויות**

- א. ועדת ההוראה של המגמה תחליט על קיום קורס השלמה בהתאם לצרכים. קורסי השלמה יהיו בתשלום.
- ב. רשימת הרשאים להשתתף בקורס השלמה תפורסם ע"י המגמה.

- ג. יורשו להיבחן בסוף הקורס רק סטודנטים שהמגמה מצאה שהם רשאים להשתתף בקורס השלמה.
- ד. היקף קורס השלמה יהיה לפחות 25% מהיקף השעות הסמסטריאלי המקובל לגבי אותו מקצוע.
- ה. ההרשמה לקורס תתקיים במגמה. מזכירות המגמה תנפיק שובר תשלום. הסטודנט ישלם את הסכום לקופת המכללה תוך 7 ימים. השובר יוחזר למגמה ועל סמך זה ירשם ביומן. הרישום לקורס יאפשר לזכאים להשתתף בו ולהיבחן.
- ו. בתום הקורס תתקיים בחינה, לאותם סטודנטים שהשתתפו ב-80% משעורי השלמה. יורשו להשתתף בבחינה גם סטודנטים שאושרה להם בחינה במועד מיוחד.
- ז. ציון קורס ההשלמה בא להחליף את הציון שהושג במקצוע האמור.
- ח. הבהרה: אם קורס השלמה מתייחס לסמסטר אחד – יחליף את ציון אותו סמסטר. אם קורס השלמה מתייחס לחומר של שני סמסטרים – יחליף ציון קורס השלמה את ציון שני הסמסטרים.
- ט. הגשת הולומדים בקורס לבחינה ממלכתית כפופה לתאריכון מה"ט. סטודנט המשלים בחינה ממלכתית, מחובתו להרשם לבחינה ממלכתית זו במנהל הסטודנטים.
- י. המגמה רשאית לבטל את קיום קורס ההשלמה והכספים שנגבו יוחזרו במלואם.
- יא. קורסי השלמה אשר יתקיימו בפגרת הקיץ יקראו: קורסי קיץ.
- יב. סטודנט שעבר מועד א' ומעוניין לשפר ציון במועד ב', עליו להירשם במזכירות המגמה לפחות שלושה ימים לפני תאריך מועד ב'. ציון בחינת מועד ב' מחליף את ציון בחינת מועד א'.

## **7. הוראות לנבחנים**

- כדי לשמור על טוהר הבחינות, הוחלט ע"י ועדת ההוראה העליונה של המכללה כדלקמן:
- א. המשגיח יקבע את מקום ישיבתו של הסטודנט ובידו הסמכות להעבירו במהלך הבחינה ממקום למקום.
  - ב. יש להניח ליד הלוח את החפצים האישיים: תיקים, ספרים, מחברות, מכשירים סלולאריים כבויים, וקלמרים.
  - ג. יש להניח על השולחן תעודת זהות וכרטיס נבחן תקף. ללא מסמכים אלו לא יורשה הנבחן להבחן.
  - ד. יש לכתוב את הבחינה בעט שחור או כחול בלבד!
  - ה. אין להשתמש בטיפקס למחיקה!
  - ו. אין לכתוב בשוליים משני צידי הדף, השוליים נחתכים לפני סריקת המחברות!
  - ז. טיוטה יש לכתוב בצד הימני של המחברת. את הטיוטה יש למחוק בהעברת X.
  - ח. אסור לתלוש דפים מהמחברת!
  - ט. הציאה לשירותים במהלך הבחינה תותר באופן יוצא מן הכלל וחד פעמי, בליווי משגיחה שעה וחצי לאחר שעת הבחינה ועד חצי שעה לפני סיומה. יציאה לשירותים תאושר פעם אחת בלבד במהלך הבחינה. בחינה הנמשכת שעתיים לא תותר יציאה לשירותים אלא במקרים מיוחדים.
  - י. את שאלון הבחינה ניתן לקבל רק בסיום הבחינה, אם המרצה יתיר זאת.
  - יא. אין להעביר חומר עוד, כולל מחשבוני מנבחן לנבחן.

- יב. בתום הבחינה יש למסור למשגיחה את המחברת בשלמותה כולל השאלון. יש לשמור את הספח לסטודנט שקיבלת.
- יג. סטודנט המאחר לבחינה עד חצי שעה מתחילתה יורשה להיבחן באישור המרצה, אך לא יזכה לתוספת זמן.
- יד. ניתן לערער על ציון בחינה בצורה ממוחשבת:  
**מידע אישי ◀ ציונים ▶ מטלת "בחינת סמסטר"**.
- טו. ניתן להגיש ערעור עד שלושה ימים מתאריך פרסום ציון הבחינה.
- טז. הערעור חייב להיות ממוקד. עליך להתייחס לשאלה, סעיף ותוכן ספציפי בתשובה.
- יז. לידיעתך – הערעור יביא לבדיקה והערכה מחודשת של תשובתך!
- יח. תשובה על ערעור תחקבל במייל של הסטודנט.
- יט. סטודנט שנכשל בבחינה במועד א' או לא ניגש למועד א' רשום באופן אוטומטי למועד ב'.
- כ. סטודנט שעבר בחינה מועד א' ונכשל בציון סופי, או סטודנט המעוניין לשפר ציון, חייב להירשם לבחינת מועד ב' לשיפור ציון עד שלושה ימים לפני הבחינה. הרישום יתבצע באמצעות מידע אישי לסטודנט או רישום במנהל הסטודנטים.
- כא. אסור לעשן במהלך כל הבחינה, לא בכיתה ולא מחוצה לה.

**ועדת המשמעת מזוהירה!**  
**נבחן שימצאו ברשותו חומרי עזר אסורים, טלפון סולארי (אפילו כבו!)** או יתפס בהעתקה ייענש בחומרה עד כדי הרחקתו מהמכללה.

#### **8. נהלי חשיפת בחינות סמסטר וערעורים**

- במסגרת שיפור השירות במכללה הוקם מרכז סריקת בחינות סמסטר בשנת הלימודים תשע"ד. החל משנה זו כל מבחני הסמסטר יסרקו למערכת המחשוב ולסטודנט תינתן האפשרות לערער בצורה ממוחשבת.
- א. עם סריקת מחברת הבחינה ורישום ציון הבחינה יקבל הנבחן מסרון בנדון.
- ב. עם קבלת המסרון יוכל הנבחן לקרוא את מחברת הבחינה הסרוקה המופיעה במידע האישי.

#### **9. אופן הגשת הערעור:**

- החליט הסטודנט לערער על המבחן יפעל כדלקמן:
1. משך הזמן לערעור הוא עד שלושה ימים מהודעת המסרון על ציון הבחינה (לאחר מכן תיחסם האפשרות לערעור).
  2. הודעה על ערעור ממוחשב תגיע למרצה המקצוע.
  3. על הערעור להתייחס לבחינה ולמחברת הנבחן בלבד. הערעור חייב להיות ממוקד בשאלה, סעיף, ותוכן התשובה.
  4. בדיקת הערעור תעשה על ידי מרצה מקצוע הבחינה, ותכלול הנמקה והחלטה.
  5. לידיעת הנבחן: הערעור יביא לבדיקה והערכה מחודשת של התשובה.

## ה. ועדת משמעת

יו"ר הוועדה: גב' לירון זינו - דיקאנית הסטודנטים | טלפון: 08-6462233  
רכזת הוועדה: גב' סוטה רבינוביץ'

סטודנט בהקשר זה יחשב כל אדם מרגע שנרשם ללימודים בכל חטיבות הלימוד ועד שקיבל דיפלומה ובלבד שתקופה זו אינה נמשכת יותר מ-7 שנים.

### 1. עבירות משמעת

התנהגותו של סטודנט תוגדר כעבירת משמעת בכל אחד מן המצבים הבאים:

- א. אי ציות להוראות רשיות המכללה, מוריה או עובדיה שניתנו על ידם עקב מילוי תפקידם.
- ב. מסירת ידיעה כוזבת בודון למכללה, רשויותיה, מוריה או עובדיה לשם קבלת זכויות במכללה או בקשר ללימודים במכללה.
- ג. כל מעשה מרמה שנעשה ע"י הסטודנט בכוונה להשיג או לעזור לאחרים להשיג ציונים טובים בלימודים או כל הונאה בבחינות או בבחנים, לרבות הידברות או ניסיון להידברות עם גורמי חוץ או עם נבחן אחד בעת בחינה, או הפרה של הוראות המתייחסות לכתיבה או להתנהגות במשך הבחינה.
- ד. הונאה בעבודות בית, עבודת גמר או עבודה אחרת המוטלת על הסטודנט בקשר ללימודיו, או הפרה של הוראות המתייחסות לביצוע אותה עבודה.
- ה. מעשה תרמית אחר כלשהו שנעשה לשם קבלת זכויות במכללה או בקשר ללימודים במכללה.
- ו. הפרה של תקנות או הוראות המתייחסות לשימוש במתקני המכללה לרבות אולמות, חדרי מעבדות, ספריות, מתקני ספורט ומגרשי חניה.
- ז. התנהגות אשר פגעה או עלולה לפגוע ברכושה ובקינייה לרבות קניין רוחני של המכללה, בן אם רכוש או קניין זה שעמד לשרות הכלל, ובן אם היה בחזקתו של מרצה, עובד או סטודנט.
- ח. התנהגות שיש בה משום פגיעה בגופם, ברכושם בשמם הטוב, או בכבודם של סטודנטים, מרצים או עובדים ואורחים של המכללה.
- ט. ההתנהגות שאינה הולמת את כבוד המכללה או מעמד הסטודנט.
- י. פעילות פוליטית המהווה הסתה כנגד המדינה והציונות או כל פעילות פוליטית אחרת שנעשתה במכללה ללא אישור הנהלת המכללה (האישור יינתן בכתב).
- יא. כל פעילות דתית מסיונרית.
- יב. העישון אסור בכל מבני המכללה.
- יג. סרוב להוראות המאבטח.

### 2. הליכי הדיון

- א. תלונה בדבר עבירה על משמעת תוגש בכתב ליו"ר הוועדה סמוך עד כמה שאפשר למועד העבירה. התלונה תישא את שם המתלונן וחתימתו ופרוט מלא של המקרה (טופס מיוחד).
- ב. יו"ר הוועדה יעניין בתלונה מיד לאחר קבלתה והוא רשאי לבקש הסברים מהמתלונן, מהנתבע ומכל מקור אחר.

- ג. הגיע יו"ר ועדת המשמעת למסקנה שאופי התלונה מחייב דיון בה ברמה מגמתית בלבד - תועבר התלונה לטיפולו של ראש המגמה או היחידה בה לומד הנתבע. במקרה זה החלטתו של ראש המגמה תקבל תוקף של החלטת ועדת משמעת.
- ד. הגיע יו"ר הוועדה להחלטה שאין לפתוח בהליכים משמעתיים רשאי הוא בהסכמתו של ראש המגמה בה לומד הנתבע ולאחר שהודיע על כך למתלונן - לבטל את התלונה והחלטתו סופית.
- ה. סטודנט אשר נדון בפני ועדת המשמעת בעבר ונמצא אשם ופסקה לו ועדת המשמעת עונש שמשמעותו התראה על הרחקה מלימודים, והוגשה תלונה בפני ועדת המשמעת מחדש באותה אשמה - יושעה מלימודיו עד שידון ענינו וייגזר דינו ע"י ועדת המשמעת. הודעת ההשעיה תשלח ע"י יו"ר הוועדה באישור מנכ"ל המכללה.
- ו. החליט יו"ר הוועדה שיש מקום לפתוח בהליכים משמעתיים תשלח לנתבע, בהקדם האפשרי, הודעה על התלונה ועל מקום ומועד הדיון. ההודעה תימסר לנתבע במסירה אישית באמצעות מינהל הסטודנטים.
- ז. מועד הדיון יקבע לא מוקדם מ-3 ימים ולא יאוחר מ-30 יום מיום תאריך ההודעה. נתבע המבקש לדחות את מועד הדיון יודיע על כך בכתב ליו"ר הוועדה בצרוף נימוקים לא יאוחר מאשר יום אחד קודם למועד הדיון. אם לא נענה יו"ר הוועדה לבקשת הדחייה - יתקיים הדיון במועדו ללא משלוח הודעה נוספת.
- ח. במקרים חריגים וע"פ חומרת התלונה, רשאי יו"ר הוועדה לכנס ועדת משמעת דחופה. לנתבע תימסר הודעה מיידית.
- ט. במקרה שמחברת נבחן נפסלה עד לדיון בוועדת משמעת והציון בוועדת משמעת נקבע בסמוך או לאחר מועד ב' - על הסטודנט להירשם למועד ב' לגשת ולהבחן מבלי להמתין לדיון בוועדת המשמעת. במקרה שתתקבל החלטה המזכה את הסטודנט הנבחן, הציון הסופי במקצוע יהיה הציון הגבוה מבין השניים.
- י. אם הנתבע לא יופיע לדיון במועד שנקבע, רשאי יו"ר הוועדה לקיים את הדיון בהעדרו. אם נמנע מן הנתבע להופיע לדיון בגלל כוח עליון - הוא רשאי לבקש דיון חוזר בעניינו. רק אם ייעתר יו"ר הוועדה לבקשתו, תשלח על כך הודעה בכתב לנתבע.
- יא. מגיש התלונה והנתבע יביאו את ראיותיהם במועד שנקבע לדיון.
- יב. בהעדר חבר ועדת משמעת, יו"ר הוועדה רשאי להזמין חבר ממלא מקום לוועדה מבין מרכזי המגמות. הוועדה תדון גם באם לא הופיע אחד מחברי הוועדה. (לא יתקיים דיון ללא היו"ר).
- יג. המתלונן רשאי להיות נוכח בעת הדיון ולהבהיר את תלונתו ולהביע את דעתו על גזר הדין הראוי.
- יד. יו"ר הוועדה ינהל את הדיון ויקבל ראיות בדרך שנראית לו צודקת ויעילה.
- טו. יו"ר הוועדה ייתן החלטה מנומקת בכתב, וישלח עותקים למנכ"ל המכללה, לראש המגמה ולנתבע.
- טז. גזר הדין בתוקף שבוע מיום נתינתו ע"י ועדת המשמעת. ביצוע גזר הדין יושהה כדי לאפשר ערעור.



יז. בידי הנתבע אפשרות לערער בכתב על החלטת ועדת המשמעת בפני יו"ר ועדת הערעורים במכללה, תוך 7 ימים מיום פרסום גזר הדין. יו"ר ועדת הערעורים ייתן את תשובתו בכתב, תוך 30 ימים מיום הגשת הערעור. החלטת ועדת הערעורים טעונה אישור סופי של מנכ"ל המכללה, אשר בסמכותו שינויים לקולא ולחומרא. התשובה הסופית תשלח למערער, לחברי ועדת המשמעת ולראש המגמה בה לומד הסטודנט.

### **3. שמירת סמכויות**

סמכות ועדת המשמעת לדון ולפסוק בעבירת משמעת אינה נשללת ע"י האפשרות לקיים או לקיים בפועל של הליכים נגד הנתבע בבית המשפט, או מתן פסק דין כלשהו בהליכים אלה.

### **4. גזרי הדין**

כשנמצא סטודנט אשם בעבירת משמעת, רשאים חברי הוועדה הממונה על המשמעת לנקוט נגדו באמצעים הבאים:

- |  |  |
|--|--|
| א. התראה   | ח. איסור לגשת לבחינות מסוימות.   |
| ב. נזיפה   | ט. עיכוב הוצאה של תעודה על סיום לימודים.                                     |
| ג. נזיפה חמורה   | י. התראה על הרחקה מן המכללה.   |
| ד. מניעת מלגת לימוד או ביטולה  | יא. הרחקה מן המכללה לחלק משנה, לשנה אחת, למספר שנים או לצמיתות.              |
| ה. מניעת שימוש לתקופה מוגדרת או לצמיתות במתקני המכללה, לרבות ספריות, מתקני ספורט ומגרשי חניה.              | יב. מתן פיצוי כספי על נזק שנגרם על ידי הסטודנט (באמצעות ההרשאה לחיוב חשבון). |
| ו. ביטול הבחינה שהעבירה נעשתה בה, דהיינו ציונו בבחינה זו יהיה "אפס".                                       | יג. ביטול לימוד המקצוע מתוכנית הלימודים לאותה שנת הלימודים.                  |
| ז. ביטול עבודות בית, עבודת גמר, עבודה אחרת המוטלת על הסטודנט בקשר עם לימודיו באם העבירה קשורה בעבודות אלו. | יד. עונשים אחרים.  |

**כל החלטה תפורסם בתוך שבוע, על כל לוחות המודעות במכללה. יו"ר ועדת המשמעת רשאי להחליט על אי פרסום גזרי הדין על לוחות המודעות במכללה. כן רשאי היו"ר להחליט כי גזר הדין ירשם באישור הציונים של הסטודנט.**

**לוועדה סמכות החלטה וההחלטות בה יקבעו ברוב קולות כאשר ליו"ר קול נוסף.**

## 1. בחינות גמר ממלכתיות (חיצוניות)

ראש מדור: גילה בוקריס

טלפון: 08-6462516

כפוף לנוהלי מה"ט, שינויים מפורסמים באתר מה"ט ובאתר המכללה

בחינות גמר ממלכתיות (חיצוניות) - נהלי הבחינות הממלכתיות כפופים להוראות מה"ט המתפרסמים מדי פעם. (מתוך נהלי מה"ט)

כללי - אחד התנאים לזכאות לדיפלומה, הוא עמידה בהצלחה בבחינות הגמר הממלכתיות בהתאם למגמה בה הוא לומד. המכללה מהווה את הקשר בין הסטודנט/ית למה"ט, השתתפות הסטודנט/ית בבחינות ממלכתיות מותנה במילוי כל נוהלי מה"ט ע"י הסטודנט/ית.

כל סטודנט, בכל אחת מהמגמות בהן הוא לומד, חייב לעמוד ב-3-4 בחינות גמר ממלכתיות, בהתאם לקביעת מה"ט לגבי אותה מגמה (למעט הנדסה אזרחית, אדריכלות ועיצוב פנים הנבחנים ב-5-4 בחינות והסטודנטים במכינה הטכנולוגית הנבחנים ב-3 בחינות).

### 1. מועדי בחינות גמר ממלכתיות

בחינות גמר ממלכתיות מתקיימות ב-2 מועדים בשנה:

**א. מועד קיץ** בחודשים יולי-אוגוסט - במועד זה תתקיימנה בחינות גמר בכל המקצועות הנדרשים על ידי מה"ט בכל אחת ממגמות הלימוד בכל המסלולים (הנדסאים, טכנאים ומכינה טכנולוגית) לרבות מועדי ב' כחודש לאחר קיום מועדי א'.

**ב. מועד אביב** בחודשים פברואר-מרץ - במועד זה תתקיימנה בחינות גמר רק בחלק מהמקצועות הנדרשים על ידי מה"ט בכל אחת ממגמות הלימוד במסלולים השונים לרבות מועדי ב' כחודש לאחר קיום מועדי א'.

ג. כשלושה חודשים לפני כל מועד בחינות, מתפרסמים באתר התאריכים בהם יתקיימו בחינות הגמר לכל מגמה/מגמת משנה בהתאם למסלולים השונים.

### 2. הרשמה לבחינות גמר ממלכתיות

סטודנטים משנה א', שנה ב' ושנה ג' (בוקר ומשולב), רשומים אוטומטית לבחינות ממלכתיות שנקבעו לאותה שנה. סטודנט אשר לא מעוניין לגשת לבחינה ימלא טופס ביטול רישום, על מנת שלא תחבצע גביה אוטומטית של דמי בחינה. סטודנטים משלימים וסטודנטים שנשעלו במועד א' בבחינה ומבקשים להיבחן במועד ב', חייבים להירשם במזכירות המגמה בהתאם למועדי ההרשמה ולהסדיר תשלום עבור הרשמתם במדור ש"ל. על הסטודנטים להגיש אישור תשלום דמי הבחינה למזכירות המגמה. ללא הצגת האישור הסטודנט לא ייכלל ברשימת הנבחנים.

החל משנה"ל תשס"ז יכולים הסטודנטים לחזור ולהבחן בכל אחת מבחינות הגמר הנדרשות במגמת הלימוד שלהם ללא הגבלת מספר הפעמים. זאת בתנאי שמתקיימים התנאים הבאים: מקצוע הבחינה מתקיים במועד הבחינות בו מבקש הסטודנט להבחן. לא חלה התיישנות על הלימודים.

**התאריכים הקובעים לרישום הסטודנטים לבחינות הגמר וביצוען הם התאריכים המופיעים בלוח בחינות הגמר המפורסם באתר המכללה עבור כל מועד בחינות.**

### 3. רשימת סטודנטים ניגשים

א. רישומו של סטודנט לבחינה ממלכתית תפורסם באתר המכללה - במידע אישי לסטודנט.

- ב. על הסטודנט לוודא כי הוא נכלל ברשימות הניגשים לבחינה החיצונית.
- ג. סטודנט המבקש להיבחן בחינה חוזרת, יחויב בחומר הלימוד ובחומר העזר שיהיה בתוקף באותו מועד בו הוא יבחן.

#### **4. זיכוי בגין תשלום דמי הבחינות**

המכללה תעביר למה"ט בקשה לזיכוי דמי בחינה לסטודנטים שלא נגשו במועד בו הם רשומים ובמקרים הבאים: מחלה, מילואים או אי קבלת ציון מגן חיובי. על הסטודנט להגיש למזכירות המגמה אישור מתאים: אישור מרופא או צילום ספח בו מופיעים תאריכי השירות במילואים. את האישורים יש למסור למזכירות מינהל הסטודנטים עד שבוע לאחר מועד הבחינה. עם קבלת הזיכוי ממה"ט יזוכה חשבון הסטודנט במכללה.

#### **5. ציוני מגן**

- א. סטודנטים הניגשים לבחינות הגמר בפעם הראשונה, חייבים בציון מגן. סטודנטים שלא יקבלו ציון מגן חיובי (55 ומעלה), אינם רשאים להיבחן **אלא אם כן ועדת ההוראה המחלקתית החליטה אחרת באופן מיוחד.**
- ב. ציוני המגן המורכבים מממוצע הישגיהם של הסטודנטים במשך תקופת הלימודים באותו מקצוע (בחינות, בחנים, השתתפות בהרצאות, תרגילים, עבודות ובחינת מגן שתתקיים לפני מועד בחינות הגמר).
- ג. הסטודנטים זכאים לגשת לבחינת גמר עם ציון מגן שלוש פעמים ובתנאי שהתקיימו כל התנאים הבאים: שלא עברו יותר משנתיים מהמועד הראשון בו נבחנו באותה בחינה, שלא נקבע על ידי הוועדה לטוהר הבחינות של מה"ט כי מבוטלת הזכות לציון מגן באותה בחינה עקב עבירה על טוהר הבחינות.
- ד. ציון המגן יהיה זהה בכל שלוש הפעמים.
- ה. סטודנטים המבקשים להבחן בבחינה חוזרת עם ציון מגן שונה מזה שקיבלו בפעם הראשונה, או סטודנטים המבקשים להבחן בבחינה חוזרת עם ציון מגן וחלפו יותר משנתיים מהפעם הראשונה בה נבחנו באותה בחינה, או סטודנטים המבקשים להבחן באותה בחינה עם ציון מגן בפעם הרביעית ואילך (לעוד שלוש פעמים), יהיו זכאים לכך רק אם חזרו ולמדו את המקצוע.
- ו. סטודנט אשר ציון המגן שלו לא ניתן בתאריך הקובע למשלוח הציונים למה"ט לא יורשה לגשת לבחינת הגמר הממלכתית באותו מקצוע.

#### **6. זיהוי הנבחן והופעה לבחינה**

זיהוי הנבחנים ייעשה על סמך תעודת זהות ואישור המכללה לזכאות כניסה לבחינה. לכן על הנבחנים להצטייד ביום הבחינה בתעודת זהות. על הנבחן להיות 1/2 שעה לפני תחילת הבחינה לצרכי הסדרת הכניסה לחדרי הבחינה, זיהוי ורישום הנבחנים.

#### **7. הקלות בבחינות**

- א. הקלות לעולים חדשים - סטודנטים העונים על אחד או יותר מהקריטריונים הבאים, יהיו זכאים לקבל הקלות בבחינות הגמר:
1. החלו לימודיהם במכללה תוך חמש שנים מתאריך העלייה לארץ. סטודנטים ששרתו שירות צבאי או לאומי, משך תקופת השירות הינו בנוסף לחמש השנים מתאריך העלייה.
  2. סטודנטים בני העדה האתיופית.

3. סטודנטים שעלו ארצה משנת 1989 ואילך, ובתעודת העולה שלהם מופיעה חותמת ממשרד הקליטה לגבי "צו השעה" (יוצאי קווקז, בוכרה וכדומה).
- ב. הקלות שינתנו: תוספת זמן של שעה לכל בחינה, היתר לשימוש במילון לא ממוחשב דו לשוני, כאשר העברית היא שפת אם.
- ג. הקלות לסטודנטים לקויי למידה: בדיקנאט הסטודנטים פועלת וועדה הדנה בפניות הסטודנטים הסובלים מליקויי למידה ומחליטה על דרך הטיפול הטובה ביותר במהלך לימודיו של הסטודנט ובתקופת המבחנים. (ראה פירוט בפרק דיקנאט הסטודנטים).
- ד. הקלות לסטודנטים בדואים בתוכניות מיוחדות, מותנה באישור מיוחד ממה"ט, אשר יפרט את מהות ההקלה.

## 8. ציוני בחינה וציונים סופיים

- ציון הבחינה יקבע ע"י מה"ט
  - ציון סופי עובר הינו 55 ומעלה
  - ציונים סופיים 51, 52 יעוגלו מטה לציון סופי 50
  - ציונים סופיים 53, 54 יעוגלו כלפי מעלה לציון סופי 55
- א. קביעת ציון סופי:
1. הציון הסופי בבחינת הגמר נקבע על ידי שקלול ציון הבחינה וציון המגן שניתן על ידי המכללה. כל אחד מהציונים מהווה 50% מהציון הסופי.
  2. החל ממועד בחינות קיץ 2016, יחולו השינויים הבאים באופן קביעת ציון סופי. אופן קביעת הציון הסופי תלוי בסוג המגמה, בציון הבחינה ובפער בין ציון המגן לציון הבחינה.
  3. ציון בחינה מינימאלי הנדרש לצורך שקלול עם ציון מגן:
    - ציון 50 - במגמות הרישוי (הנדסת חשמל, הנדסה אזרחית ניהול הבניה, הנדסה אזרחית תכנון מבנים, אדריכלות ועיצוב פנים הנדסת מכונות התמחות גז טבעי).
    - ציון 40 - בשאר המגמות (לרבות הבחינה בתורת החשמל 90611 במגמת חשמל) ובבחינות המכינה הטכנולוגית..
- ב. אופן קביעת ציון סופי
- במגמות רישוי
1. ציון בחינה 55 לפחות, ללא התייחסות לפער בין ציון הבחינה לציון המגן: ציון סופי = ממוצע של ציון בחינה וציון מגן.
  2. ציון בחינה 54-50, ופער של עד 20 נקודות בין ציון הבחינה לציון המגן: ציון סופי = ממוצע של ציון בחינה וציון מגן.
  3. ציון בחינה 54-50, ופער של מעל 20 נקודות בין ציון הבחינה לציון המגן: ציון סופי = 55
  4. ציון בחינה פחות מ-50 (או במקרה שאין ציון מגן): ציון סופי = ציון הבחינה
- בשאר המגמות (לרבות הבחינה בתורת החשמל 90611 במגמת חשמל) ובבחינות המכינה הטכנולוגית

1. ציון בחינה 55 לפחות, ללא התייחסות לפער בין ציון הבחינה לציון המגן: ציון סופי = ממוצע של ציון בחינה וציון מגן.
2. ציון בחינה 54-40 ופער של עד 20 נקודות בין ציון הבחינה לציון המגן: ציון סופי = ממוצע של ציון בחינה וציון מגן.
3. ציון בחינה 54-40, ופער של מעל 20 נקודות בין ציון הבחינה לציון המגן: ציון סופי = 55 בתנאי שהציון שיתקבל על-ידי שקלול ציון המגן וציון הבחינה הוא 53 לפחות.
4. ציון בחינה פחות מ-40 (או במקרה שאין ציון מגן): ציון סופי = ציון הבחינה

#### ג. פרסום ציוני בחינה וציונים סופיים

הליך בדיקת המחברות והערכתן נמשך בין חודשיים לשלושה מתאריך ביצוע בחינת הגמר. טיפול בבדיקת פערים, חשדות לביצוע עברה על טוהר הבחינות, ומקרים חריגים אחרים ימשך מעבר לזמן זה. לאחר סיום הליך בדיקת המחברות, קליטת ציוני הבחינות, קביעת הציונים הסופיים במערכת הממוחשבת של מה"ט ואישור הגורמים המוסמכים במה"ט לשחרור הציונים, יועברו הציונים למכללות.

#### ד. דרישות קבלה למגמת משנה תכנון מבנים

1. ציון 65 ומעלה בבחינה הממלכתית במקצועות: חישוב סטטי וחזק חומרים, ובקונסטרוקציות בטון.
  2. סטודנטים אשר קיבלו ציון 70 ומעלה באחד משני המקצועות הנ"ל וציון 65-60 במקצוע השני יחשב להם הדבר כעמידה בתנאי הסף.
- על הסטודנטים לסיים את כל חובותיהם במגמת ניהול הבניה (כולל המקצועות הפנימיים).

#### 9. ציון בחינה נדרש - בטיחות בבניה

בהתאם לקביעת הממונה על הבטיחות במשרד העבודה והרווחה, סטודנטים הלומדים במגמה הנדסה אזרחית, מגמות משנה ניהול הבניה ותכנון מבנים המבקשים לקבל אישור להתמנות כמנהלי עבודה באתרי בניה, חייבים לקבל ציון בחינה של 70 ומעלה בבחינת הגמר בטיחות הבניה.

החל ממועד קיץ 2009, יעוגל אוטומטית במערכת הממוחשבת ציון בחינה 69 ויהיה ציון בחינה 70.

#### 10. מידע באתר מה"ט באינטרנט על ציון סופי

הנבחים יוכלו לראות את הציון הסופי שקבלו בכל בחינה באתר האינטרנט של מה"ט בכתובת [mahat.moital.gov.il](http://mahat.moital.gov.il), באמצעות קוד אישי וסודי אותו יקבלו באותו אתר. הציונים המופיעים באתר הם למידע בלבד כשירות לסטודנטים. הציונים הקובעים לזכאות לדיפלומה הם הציונים המופיעים בדו"ח הציונים המועבר ממה"ט למכללה.

#### 11. רישום ציון בחינה סופי בגיליון הציונים

לסטודנט שנבחן מספר פעמים באותה בחינת גמר ירשם החל מאוקטובר 2006, בגיליון הציונים המצורף לדיפלומה המועברת לאישור מה"ט, הציון הגבוה מבין כל הציונים שקיבל הסטודנט באותה בחינה, ללא התחשבות במועד הבחינות בו ניתן אותו ציון.

## 12. ערעור על ציון בחינת גמר ממלכתית

- א. ערעור על ציון סופי של בחינת גמר ניתן להגיש תוך שבועיים (כפוף לנוהלי מה"ט) מיום קבלת הציון במכללה.
- ב. סטודנט המערער על ציון בחינת גמר ימלא טופס מתאים, ישלם עבור בדיקת מחברת בחינה חיצונית-לפני הגשת ערעור למה"ט, בקופת המכללה.
- ג. מרצה הקורס יקבע את הציון המגיע לסטודנט לפי בדיקתו ויתן את חוות דעתו. אם נמצא כי יש מקום לערעור תועבר מחברת הבחינה למה"ט.
- ד. אם נמצא כי יש מקום לערעור, הסטודנט ישלם דמי ערעור בבנק הדואר, לפקודת משרד העבודה והרווחה - המכון הממשלתי להכשרה בטכנולוגיה ובמדע, חשבון מספר 0-07618-2, או באתר מה"ט - תשלום מקוון.
- ה. הסטודנט יגיש את את שובר תשלום דמי הערעור למוזכרות המגמה במנהל הסטודנטים. בקשת ערעור על ציון הבחינה תועבר למה"ט.
- ו. אין להגיש ערעור על בחינה אשר נכתבה בעפרון. ככלל אסור לכתוב תשובות בעפרון, אלא בעט בלבד (להוציא מקצועות השרטוט).

## **ז. התיישנות לימודים**

### **1. כללי:**

- א. המידע והטכנולוגיה מתעדכנים כל הזמן. מה"ט מעדכן מעת לעת תוכניות לימודים במגמות השונות. לצורך שמירה על רצף לימודים ועדכון התכנים הלימודיים, קבע מה"ט מועד להתיישנות לימודים.
- ב. סיום כל החובות הלימודיים יעשה בפרק זמן שלא יעלה על 7 שנים ממועד תחילת הלימודים של הסטודנטים באותו מסלול הכשרה (הנדסאים או טכנאים) ובאותה מגמת לימוד בה למדו.
- ג. סטודנטים שלא יסיימו את כל חובותיהם הלימודיים עד תום שבע שנים ממועד תחילתם, לא יהיו זכאים לקבל דיפלומה של הנדסאי או טכנאי מוסמך על סמך אותם לימודים, אלא אם כן אושרה להם דחיית מועד התיישנות הלימודים.
- ד. על מחזיקי דיפלומה של טכנאי מוסמך, הממשיכים בלימודים במסלול הכשרת הנדסאים, תחול התיישנות לימודים בהתאם למועד תחילת לימודיהם במסלול הכשרת הנדסאים.
- ה. סטודנטים המבקשים להשלים חובות לימודיים ואושרה להם דחיית מועד התיישנות, יידרשו להשלים אותם על פי תוכנית הלימודים שתהיה בתוקף בזמן השלמת החובות הלימודיים.
- ו. השלמת בחינות גמר ממלכתיות המבוצעות ע"י מה"ט, תעשה בהתאם למקצועות שיהיו תקפים בעת הרישום לאותן בחינות. השלמת פרויקט גמר תעשה בהתאם לנהלי מה"ט שיהיו תקפים בעת השלמת הפרויקט.

### **2. הגשת בקשה לדחיית מועד התיישנות לימודים:**

- א. סטודנט המבקש לדחות את מועד התיישנות הלימודים יגיש מכתב בו יפרט את הסיבות לאי השלמת לימודיו תוך 7 שנים כנדרש. למכתב יש לצרף אישורים מתאימים.
- ב. ראש המגמה ידון בבקשה. אם ימצא כי יש הצדקה לבקשה, יעביר טופס בקשה לדחיית התיישנות לימודים למנכ"ל המכללה.

- ג. המכללה תעביר למחלקה הפדגוגית במה"ט את טופס הבקשה לדחיית המועד בחמימת מנכ"ל המכללה. לטופס הבקשה יצורף גיליון ציונים עדכני וכל מסמך רלוונטי אחר.
- ד. המחלקה הפדגוגית במה"ט תשקול אם לאשר את דחיית מועד ההתיישנות לסטודנט. בין שיקולי המחלקה הפדגוגית להכרה בטעמים המצדיקים דחיית התיישנות יהיו:
- משך הזמן שחלף מעבר לשבע שנים ממועד התחלת הלימודים באותם מגמה ומסלול הכשרה (תוך מתן העדפה לפרק זמן הקצר משלוש שנים).
  - סיבות אישיות (רפואיות לדוגמא).
  - החלק שבוצע מתוך הלימודים לעומת החלק אותו יידרש הסטודנט להשלים על מנת לקבל דיפלומה.
  - השלמת לימודים במסגרת אקדמית לאחר עויבת לימודי ההנדסאים.
  - ניסיון מקצועי רב במגמה שנלמדה.
- ה. תשובת המחלקה הפדגוגית לבקשה תועבר למכללה עד 15 ימי עבודה מקבלת הבקשה במחלקה. המכללה תיידע את הסטודנט על ההחלטה בעינינו.

### **3. ערעור על אי דחיית מועד התיישנות לימודים**

- א. מה"ט מכיר בזכות הערעור של סטודנטים על החלטת המחלקה הפדגוגית בנוגע לאי דחיית מועד התיישנות לימודיהם. ערעור ניתן להגיש לוועדת הערעורים לנושא התיישנות לימודים. בסמכותה של הוועדה לתת מענה במקרים חריגים ומוצדקים, לסטודנטים שנפגעו מהחלטת ההתיישנות על לימודיהם.
- ב. העברת בקשת ערעור תעשה באמצעות המכללה תוך 30 יום ממועד קבלת תשובת מה"ט לבקשת ההתיישנות.
- ג. הבקשה תוגש על גבי טופס מתאים – בקשת ערעור על אי דחיית מועד התיישנות לימודים, חתום על ידי מרכז המגמה ומנכ"ל המכללה. לבקשה יצורף גיליון ציונים. הסטודנטים רשאים לצרף לטופס את בקשותיהם והערותיהם.
- ד. בקשת ערעור שתגיע למה"ט לאחר המועד המוזכר לעיל או שלא ימצאו בה כל הנתונים הנדרשים, לא תובא לדיון, ותחזור למכללה.
- ה. הוועדה תתכנס בהתאם למספר המקרים שיגיעו לטיפול. הודעה על תאריך הדיון תועבר למכללה. הדיונים יתקיימו ללא נוכחותם של סטודנטים או נציג מטעם המכללה בה למדו. ועדת הערעורים תדון בבקשות לשינוי בהחלטת המחלקה הפדגוגית, ובמסגרת סמכותה יכולה לקבל בין היתר, את ההחלטות הבאות:
- אישור מלא או חלקי של ההחלטה של המחלקה הפדגוגית.
  - ביטול מלא או חלקי של ההחלטה של המחלקה הפדגוגית.
  - להכיר בחלק מלימודיהם הקודמים של המערערים שבוצעו לפני יותר מ-7 שנים ממועד תחילת לימודיהם ולדרוש מהם לבצע תוכנית השלמה, לרבות לימוד מקצועות נוספים בהתאם לתוכנית הלימודים העדכנית, ביצוע בחינות גמר ממלכתיות ופריקט גמר, לקבוע כי על המערערים לחזור וללמוד מקצועות אותם למדו בעבר ו/או להבחן שוב בבחינות גמר ממלכתיות גם במקצועות בהם נבחנו בעבר וקבלו ציון עובר.
  - להוסיף דרישות על אלו שנקבעו על ידי המחלקה הפדגוגית ו/או לקצר את מועד החלת התיישנות לימודים כפי שנקבע על ידי המחלקה הפדגוגית.

1. החלטת הוועדה לערעורים על התיישנות לימודים תועבר לידיעת המכללה תוך 15 ימי עבודה מתאריך קבלת ההחלטה. המכללה תיידע את הסטודנט על החלטת הוועדה.
2. החלטת הוועדה הינה סופית. לא יתקיים דיון נוסף בעניינם של המערערים.
3. ועדת הערעורים יכולה להחליט על ביטול החלטת המחלקה הפדגוגית ולקבל את בקשת המערערים לדחיית מועד התיישנות לימודיהם או לקבל את החלטת המחלקה הפדגוגית לאי דחיית מועד ההתיישנות.
4. הוועדה יכולה להכיר בחלק מלימודיהם הקודמים ולדרוש תוכנית השלמה, לרבות לימוד מקצועות נוספים בהתאם לתוכנית הלימודים העדכנית, ביצוע בחינות גמר ממלכתיות ופרויקט גמר.
5. הוועדה רשאית לקבוע למידה מחדש של מקצועות אותם למדו בעבר ולהבחן שוב בבחינות גמר ממלכתיות גם במקצועות בהם נבחנו בעבר.
6. הוועדה רשאית להוסיף דרישות על אלו שנקבעו ע"י המחלקה הפדגוגית ו/או לקצר את מועד החלת התיישנות לימודים כפי שנקבע ע"י המחלקה הפדגוגית.



## פרק 9 - פרויקט גמר

ראשת מדור: גב' אסתר אקוע  
מזכירת המדור: גב' גבריאלה קוגן  
טלפון: 08-6462502

### א. כללי

1. כשלב מסכם של הלימודים על הסטודנטים להכין פרויקט גמר בהיקף של כ-250-350 שעות להנדסאי. השעות כוללות עבודה עצמית של הסטודנט ושעות הנחיה של המנחה.
2. לימודי פרויקט הגמר יתבצעו:
  - א. במפעלים, בתעשייה ובמוסדות מחקר בכל מקום בארץ.
  - ב. במכללה החל מהסמסטר האחרון ללימודים.
3. לימודי פרויקט באמצעות מנחה חוץ מתבוצע במסגרת אשר מחוץ למכללה יהיה חייב בפיקוח המכללה ובמעקב מתאים בכל שלבי העבודה כולל תאום עם המנחה לגבי הדרישות המחייבות פרויקט גמר (כמו היקף, רמה, דרגת קושי, אופן ביצוע וכו'). על הסטודנט להגיש הצעת פרויקט לאישור המפקח ובסיום העבודה יוגש להגנת פרויקטים במכללה. הסטודנט ישלם שכר לימוד ודמי הגנת פרויקט על פי נהלי מה"ט.
4. סטודנט המבקש לבצע את לימודי פרויקט הגמר במסגרת המכללה, ירשם במדור פרויקטים על פי לוח הזמנים הנדרש.
5. לא יתחיל סטודנט בביצוע פרויקט גמר (בין אם הפרויקט מתבצע בין כתלי המכללה או בין אם הוא מתבצע במקום אחר), ללא אישור מרכז המגמה. הסטודנט נדרש להגיש הצעה פרויקט אשר תכלול פרטים אישיים, פרטים על הנושא ופרטי המנחה. על ההצעה יחתמו הסטודנט, המנחה, ומרכז המגמה. ההצעה תועבר לאישור המפקח.
6. לא יוכל סטודנט להכין/להגיש פרויקט גמר במכללה שלא למד בה. מקרים חריגים יובאו לאישור ראש ענף פרויקטים במה"ט.
7. הצעת פרויקט זוגי משותף צריכה להיות ברמה ובהיקף המתאימים לשני סטודנטים. יש להגדיר מראש את חלקו או כיוונו של כל סטודנט. לא יבצע סטודנט ממכללה אחת פרויקט משותף עם סטודנט ממכללה אחרת. במקרים חריגים יש לקבל את אישור ראש ענף פרויקטים במה"ט.
8. הצעת הפרויקט תאושר ע"י מרכז המגמה ותועבר לאישור הגורם המקצועי מטעם מה"ט, העתק הצעה מאושרת והערות הגורם המקצועי יועברו לסטודנט.
9. המנחה לפרויקט חייב להיות אקדמאי/מהנדס, בעל ניסיון מקצועי של מספר שנים בתחום בו עוסק הפרויקט. רצוי ניסיון בתחום הדידקטי. מקרים חריגים יובאו לידיעת ראש ענף פרויקטים במה"ט ויטופלו בהתאם.
10. את הפרויקט יש להגיש ב-3 עותקים מודפסים על פי כללי דיווח טכני. יש לצרף לגוף העבודה את הצעת הפרויקט המאושרת.

11. מרכז המגמה והמנחה חייבים לחתום על כל עותקי הפרויקט. על המנחה למלא טופס הערכה, לאשר כי הנחה את הפרויקט ולתת ציון המגיע לדעתו עבור העבודה.
12. יש לצרף לפרויקט תקציר עבודה בהיקף של 3-5 עמודים להנדסאי, 2-3 עמודים לטכנאים. התקציר יוגש ב-5 עותקים נפרדים.

### 13. תאריכון בוגרי חודש יוני תשע"ז

עד 01/05/2017	הגשת הצעות פרויקט/ סטאז'
עד 30/12/2017	הגשת פרויקט גמר מועד א ללא נלווים
עד 01/02/2018	הגשת פרויקט גמר מועד א בתוספת נלווים
עד 30/03/2018	הגנות פרויקט מועד א
עד 01/05/2018	הגשות פרויקט גמר מועד ב בתוספת נלווים
עד 30/06/2018	הגנות פרויקט מועד ב

סטודנטים אשר יגישו להגנת פרויקט לאחר ה-30/6/18 - לא יקבלו את השתתפות מה"ט בשכ"ל עבור פרויקט גמר.

### תאריכון בוגרי חודש פברואר תשע"ז

עד 01/01/2017	הגשת הצעות פרויקט/ סטאז'
עד 01/11/2017	הגשת פרויקט גמר מועד א ללא נלווים
עד 30/12/2017	הגנות פרויקט מועד א
עד 30/12/2017	הגשת פרויקט גמר מועד ב ללא נלווים
עד 01/02/2018	הגשת פרויקט מועד ב בתוספת נלווים
עד 30/03/2018	הגנות פרויקט מועד ב

סטודנטים אשר יגישו להגנת פרויקט לאחר ה-30/03/2018 - לא יקבלו את השתתפות מה"ט בשכ"ל פרויקט גמר.

14. תאריכים אלו יהיו תקפים גם בשנים הבאות, בהתאם למועדי הסיום של הלימודים בכל שנה.

## ב. הגנות פרויקטים - הגשת סטודנט להגנת פרויקט

1. **סטודנט יוכל לגשת להגנת פרויקט רק לאחר שעמד בכל הקריטריונים הבאים:**
  - א. סיים את תקופת ההכשרה שלו כפי שנקבע ע"י מה"ט למסלול (יום או משולב) בו למד.
  - ב. לא חל עליו חוק התיישנות לימודים
  - ג. קבל אישור להצעה לפרויקט גמר שלו מהגורם המקצועי מטעם מה"ט. על האישור שניתן להצעה להיות בתוקף (האישור תקף לשנתיים).
  - ד. קבל ציון סופי עובר בשתי בחינות גמר ממלכתיות לפחות.
2. הגשת סטודנט להגנה פרויקט תהיה בהתאם להחלטת המכללה. בסמכותה לא לאשר לסטודנט לגשת להגנת פרויקט משיקולים מקצועיים, פדגוגיים, משמעתיים, כספיים וכו'.
3. סטודנט שמסיבות שונות לא אושר לו לגשת להגנת פרויקט, אינו רשאי להבחן על הפרויקט במכללה אחרת או לגשת להגנה על פרויקט גמר על דעת עצמו.

#### 4. הערכת ספרי הפרויקטים:

- א. הבוחנים יקראו את ספרי הפרויקטים ויבדקו את העבודה שנעשתה מבחינה מקצועית, אופן כתיבת ספר הפרויקט, שימוש בחומרים ובמקורות מידע וכו'.
- ב. הבוחנים יבדקו את התאמתה של העבודה שנעשתה, להצעה לפרויקט הגמר שצורפה לספר הפרויקט.
- ג. הבוחנים יקבעו ציון לכל ספר פרויקט. הציון יהווה חלק מהציון הסופי שיקבל הסטודנט לאחר המבחן בהגנת פרויקטים.

#### 5. הגנה על הפרויקט:

- א. הגנות פרויקטים מתקיימות במשך כל שנת הלימודים.
- ב. הזמנת תאריך לביצוע הגנת פרויקט תעשה רק לאחר שהתקבלו במכללה שלושה עותקים של ספר הפרויקט מ-10 סטודנטים לפחות.
- ג. מספר סטודנטים מינימלי לביצוע הגנת פרויקט הוא 10 סטודנטים. מספר סטודנטים מקסימלי לביצוע הגנת פרויקטים הוא 18 סטודנטים. במקרים חריגים ובאישור מה"ט ישוּבצו יותר סטודנטים.
- ד. חברי ועדת ההגנה: בכל הגנת פרויקט יבחנו ארבעה בוחנים, שני בוחנים חיצוניים שיקבעו ע"י יחידת הפרויקטים במה"ט, מנחה הפרויקט וראש המגמה או נציג מטעמו.
- ה. בהגנת פרויקטים רשאים להיות נוכחים גם סטודנטים אחרים, בוגרים ומוזמנים מטעם המכללה. יו"ר הוועדה הבוחנת רשאי במקרים מיוחדים לבקש את יציאתם מחדר הבחינה של כל מי שאינו נבחן באותה הגנת פרויקטים.
- ו. משך המבחן לסטודנט בודד הוא כ- 30 דקות. המבחן לא ימשך למעלה משעה ולא פחות מ-20 דקות.
- ז. זוג סטודנטים שהכינו פרויקט גמר משותף יבחנו בנפרד. כל סטודנט יבחן על חלקו בפרויקט ויצטרך להוכיח הבנה וידע בפרויקט כולו.
- ח. עם תחילת ההגנה על פרויקט הגמר, ייתן כל נבחן סקירה של 10 דקות על העבודה שעשה. עליו להציג את נושא העבודה, תהליכים, הבעיות העיקריות שעמדו בפניו, דרכי פתרון, ממצאים ומסקנות. במקרים בהם נדרשים בפרויקט הכנת שרטוטים, דגמים או מודלים, הם יוצגו לוועדה הבוחנת ע"י הנבחן.
- ט. בתום הסקירה של הנבחן, יציגו הבוחנים שאלות ויבקשו הרחבה או הבהרה בנושאים שונים. השאלות מתייחסנה בעיקר להבנת העבודה. חברי הוועדה הבוחנת רשאים לשאול את הנבחן גם שאלות המתייחסות לתוכנית הלימודים, שלהן קשר לעבודה שנעשתה.

#### 6. קביעת ציון סופי לנבחן:

- א. בתום המבחן של כל סטודנט, יקבע כל אחד מחברי הוועדה הבוחנת בנפרד את הציון שלדעתו מגיע לאותו סטודנט עבור הפרויקט לפי מכסימום 50 נקודות עבור ספר הפרויקט ומכסימום 50 נקודות על ההגנה על הפרויקט.
- ב. עם סיום ההגנה, יקבל יו"ר הוועדה הבוחנת את הציון שקבע כל אחד מחברי הוועדה לכל נבחן. הציון הסופי יקבע לפי הנוסחה הבאה:

$$\text{ציון סופי} = \frac{\text{סכום הציונים שנתנו חברי הוועדה הבוחנת}}{\text{מספר חברי הוועדה הבוחנת שהשתתפו באותה הגנה}}$$

ג. אם ימצא פער של 20 נקודות ומעלה בין הציונים שנתנו חברי הוועדה הבוחנת לנבחן, ישובו וידונו חברי הוועדה הבוחנת במשותף על ספר הפרויקט של אותו נבחן, הצגת ידיעותיו בהגנה ויקבעו לו ציון סופי תוך הסכמה הדדית. אם לא תהיה הסכמה הדדית, יקבע הציון הסופי לאותו נבחן על פי שיקלול שווה של ציוני שני הבוחנים החיצוניים בלבד.

ד. ציון סופי עובר מינימלי הוא 60. הציון הסופי יהיה מספר שלם.

## 7. תיקון או השלמת פרויקט גמר:

א. במקרה בו נדרש הסטודנט ע"י הבוחנים לתקן או להשלים פרט זה או אחר בפרויקט הגמר עצמו ו/או בספר הפרויקט שהגיש, יפרט יו"ר הוועדה הבוחנת בטופס את התנאים והדרישות שעל הסטודנט למלא. במקום ציון סופי ירשם בפרוטוקול – נדרש תיקון או השלמת הפרויקט.

ב. הטופס יצורף לפרוטוקול ההגנה ויועבר למה"ט. העתק יימסר לראש המגמה או לנציג המכללה שנכח בהגנה.

ג. על הסטודנט לתקן או להשלים את הנדרש תוך 3 חודשים מתאריך ביצוע ההגנה על הפרויקט, אחרת יקבע ציון סופי נכשל.

ד. לאחר ביצוע התיקון או ההשלמה הנדרשים ע"י הסטודנט, יש להגיש את התיקונים למכללה. אם נקבע כי יש להגיש את התיקונים לראש המגמה, יאשר ראש המגמה קבלת התיקונים הנדרשים. אם ההחלטה היתה להגיש את התיקונים לבוחן, יועברו התיקונים לבוחן בצירוף ספר הפרויקט, וטופס התיקונים הנדרשים.

ה. הציון הסופי שיקבע לסטודנט יועבר ממה"ט למכללה, רק לאחר שיתקבל במה"ט אישור בכתב מיו"ר הוועדה הבוחנת שבדק את התיקון או ההשלמה, ושמואלו כל הדרישות, ונקבע ציון סופי.

## 8. ביצוע חוזר של הגנה על פרויקט:

א. להגנה חוזרת רשאי סטודנט לגשת רק אם קיבל ציון נכשל בהגנת פרויקטים בה נבחן.

ב. אם הסטודנט מבקש לתקן את הציון שקיבל בהגנת הפרויקט בו נבחן וטרם קיבל דיפלומה של הנדסאי או טכנאי מוסמך.

ג. אם חברי הוועדה הבוחנת קבעו כי עליו להבחן שוב לאחר שישלים או יתקן את פרויקט.

ד. הוועדה הבוחנת רשאית להתנות להגנה חוזרת על פרויקט גמר במילוי דרישות מוקדמות. יו"ר הוועדה ימלא טופס בציון הדרישות ויצרפו לפרוטוקול ההגנה. העתק יימסר לראש המגמה או לנציגו שיידע את הסטודנט.

ה. סטודנט יוכל להבחן על אותו נושא של פרויקט הגמר פעמיים בלבד. לאחר הפעם השנייה יידרש להגיש הצעה לפרויקט חדש ולהיבחן עליו.

ו. סטודנט שהיה רשום להגנת פרויקט, ולא הגיע לבחינה, יחוייב במלוא דמי ההגנה.

## 9. ועדת משמעת במה"ט:

א. מקרים בהם יהיה לבוחן יסוד להניח כי בוצעה עבירה על טוהר הבחינות, או במקרים של התנהגות בלתי הולמת, בניגוד להנחיות מה"ט, הם יועברו לטיפול ועדת המשמעת במה"ט.

- ב. המקרים הבאים יועברו לוועדת משמעת במה"ט:  
 • פרויקט הגמר נעשה שלא באופן עצמאי.  
 • העתקת עבודות, חומרים, נושאים שנכתבו בעבר ע"י גודמים אחרים.  
 • פרויקט שכולו או חלקו זהים לפרויקט גמר אחר שהוגש בעבר ע"י סטודנט אחר.  
 • אי יכולת של הנבחן להסביר בהגנה תכנים המוצגים בפרויקט שהגיש.  
 • כל מקרה אחר לאי שמירה על טוהר הבחינות שנמצא ע"י הבוחן.
- ג. הבוחן יעדכן את הסטודנט ואת ראש המגמה שנכח בהגנה על העברת המקרה לטיפול ועדת המשמעת במה"ט.

## ג. הנלי שכר לימוד לפרויקט גמר

1. בוגרי השנה האחרונה בלימודי הנדסאים או טכנאים מוסמכים יחויבו בתשלום נוסף (מעבר לשכר לימוד) עבור הנחיית פרויקט גמר.
2. דמי הנחית פרויקט נקבע על פי הוראת מה"ט ומתפרסם בתחילת כל שנה אקדמית. על הסטודנט לעמוד בתשלום דמי הנחית פרויקט בסך 1800 ש"ח להנדסאים, 1,250 ש"ח לטכנאים מוסמכים. בנוסף יש לשלם דמי הגנת פרויקט בסך 300 ש"ח. בקורסים לא מתוקצבים דמי הגנת פרויקט הינם 600 ש"ח.
3. סטודנט המבצע פרויקט בהנחיית מנחה חוץ חייב בתשלום דמי טיפול ודמי הגנת פרויקט בסך 700 ש"ח.
4. סטודנטים שיעמדו בקריטריונים הבאים, יהיו זכאים להחזר חלקי של דמי הנחית פרויקט:
  - א. עמדו בבחינה ממלכתית בשנה"ל שקדמה לשנה שניגשו להגנת הפרויקט בציון 60 ומעלה.
  - ב. ביצעו את הפרויקט במסגרת המכללה ושילמו דמי הנחיה.
  - ג. נגשו לבחינת הגנת פרויקט במועד א' או ב' כפי שנקבע (להלן מועדי הגנות).
  - ד. עמדו במבחן הגנת הפרויקט וקבלו ציון עובר.
5. מועדי הגנות פרויקטים הם:
 

**מועד א:** סטודנטים המסיימים לימודיהם בחודש יוני (בוגרי קיץ) - הגנות עד 31/3 בשנה שלאחר סיום לימודיהם. סטודנטים המסיימים לימודיהם בחודש מרס (בוגרי אביב) - הגנות עד 31/12 של אותה שנה.

**מועד ב:** סטודנטים המסיימים לימודיהם בחודש יוני (בוגרי קיץ) - הגנות עד 30/6 בשנה שלאחר סיום לימודיהם. סטודנטים המסיימים לימודיהם בחודש מרס (בוגרי אביב) - הגנות עד 31/3 בשנה שלאחר סיום לימודיהם.
6. סכומי השתתפות מה"ט בעלות הפרויקט הם:
 

**מועד א' -** 1,400 ש"ח להנדסאים

**מועד ב' -** 1,120 ש"ח להנדסאים
7. תשלום הנלווים בשנה האחרונה ללימודים (שנה ב' - לימודי יום, שנה ג' - לימודים משולבים) ישמשו גם עבור ביצוע הפרויקט. הגשת פרויקט עד לתאריך 31/12 של אותה שנה לא תחייב תשלום נלווים. הגשת פרויקט לאחר תאריך זה, תחייב את הסטודנט בתשלום נוסף של 270 ש"ח לכל שנה נוספת.

8. סטודנט המבצע את הפרויקט לאחר שנה או יותר מסיום לימודיו, יחויב במלוא שכר הלימוד המקובל לפרויקט, כמו כן יחויב בתשלום נלווים כמקובל.
9. סטודנט אשר הפסיק את ביצוע הפרויקט מסיבות שונות, חייב להודיע על כך למזכירות במדור שכ"ל ופרויקטים. במידה והסטודנט טרם קבל הנחיה - יינתן החזר מלא של דמי הנחיית פרויקט ששילם. סטודנט שהחל לעבוד על הפרויקט - יינתן החזר חלקי.
10. סטודנט אשר הצעת הפרויקט לא אושרה על ידי המפקח, לא יחויב בשכר לימוד.
11. סטודנט החייב בהשלמת קורסים, יחויב בשכר לימוד עבור כל ההשלמות. הסטודנט יחשב כסטודנט חלקי שבנוסף מבצע פרויקט. אם הסטודנט מבצע השלמות ואת הפרויקט באותה השנה, יחויב בתשלום נלווים עבור ההשלמות ובנוסף נלווים לפרויקט.

**נוהלי מה"ט, תאריכון, דוגמאות וטפסים בנושא פרויקטים נמצאים  
באתר המכללה ◀ מגמות ▶ פרויקט גמר**

## פרק 10. לימודי התמחות (סטאג')

1. כללי:

לימודי התמחות (סטאג') מהווים אפשרות נוספת לביצוע עבודת גמר שעל הסטודנט להגיש ולהבחן עם תום לימודיו. הסטאג מיועד לסטודנטים המשלבים לימודים ועבודה בתחום מקצוע הלימוד שלהם ולסטודנטים המעוניינים להשתלב בעבודה בתעשייה/מוסד מחקר/ ארגון עם תום לימודיהם.

2. ביצוע הסטאג' מחייב עמידה בתנאים הבאים:

א. נכונות של מפעל תעשייתי/מוסד מחקר/ ארגון, לשבץ את הסטודנט לעבודה בפועל ולספק את כל האמצעים לעבודתו.

ב. מתן הנחייה ע"י מהנדס או אקדמאי בעל ניסיון בתחום הרלוונטי, העובד במקום.

ג. הסטאג' יעשה רק במפעל תעשייתי או מחקרי העוסק בתחום ישומי של מגמת הלימודים של הסטודנט.

ד. נושא הסטאג' יהיה בתחום מקצוע ההתמחות של בהמגמה בה למד הסטודנט.

ה. הסטאג' יעשה בתנאי שקיימת אפשרות המכללה לפקח ולבקר את ביצוע התהליך.

מטרות הסטאג'

א. לאפשר לסטודנט להכיר מקרוב אספקטים שונים של התעשייה והמחקר בתחום לימודיו כגון: תהליכי חשיבה, פיתוח, תכנון, יצור, בקרה, ישום וכו' תוך כדי התנסות בעבודה מעשית.

ב. הקניית הרגלי חשיבה ועבודה מסודרים

ג. להקנות לסטודנט מיומנויות טכניות במכשור וציוד מתקדם, מעבר לנרכש בזמן הלימודים.

ד. אינטגרציה של החומר הנלמד במכללה ויישומו. לימוד תהליכים לעומק והבנת הבסיס התאורטי. ארגון הידע הנרכש ודיווחו. לאפשר ולעודד יוזמה וחשיבה ביקורתית ועצמאית.

4. תקופת התמחות - הסטודנט יבצע את ההתמחות במהלך השנה השנייה תוך כדי שילוב עם הלימודים או בתום הסמסטר האחרון ללימודים. משך הזמן המומלץ להתמחות - לטכנאי -שני חודשי עבודה מלאים בפועל (כ-344 שעות), הנדסאי - שלושה חודשי עבודה מלאים בפועל (כ- 516 שעות).

5. מהלך העבודה על הסטאג'

א. בחירת הנושא, המנחה ומקום ביצוע הסטאג' יעשה ע"י הסטודנט.

ב. הצעת הסטאג' תעשה ע"ג טופס הצעה לסטאג' המופיע באתר המכללה. יש למלא את כל הפרטים המופיעים בטופס.

ג. המנחה חייב להיות בעל תואר מהנדס בתחום הרלוונטי העובד במפעל בו מתקיים הסטאג'.

- ד. ראש המגמה יאשר את ההצעה ויעבירה לאישור מה"ט עד לתאריך 30/6. את דוח הסטאג' יש להגיש עד 30/11 של אותה שנה.
- ה. המנחה חייב בדו"ח בקורת פעם בשבועיים למכללה, על התקדמות הסטודנט בסטאג'.
- ו. דוח הסטאג' יכלול תיאור מצב קיים במפעל, תחומי פעולתו, דרכי העבודה וכל אינפורמציה אפשרית אחרת על תהליכי העבודה במפעל. פירוט האמצעים בהם נעזר הסטודנט. נושאים תהליכיים ועקרונות שהסטודנט היה שותף להם, ואספקטים תכנוניים במידה ויש. הצעות לשינויים, שיפורים, שיקולים נוספים שלדעת הסטודנט ישפרו את תהליכי העבודה. מסקנות ותוצאות. מבנה הדו"ח מופיע באתר המכללה.
- ז. המנחה יקרא את דוח הסטאג' שיכין הסטודנט ויאשר בחתימה כי בדוח מוכן להגנה.
- ח. בתום תקופת הסטאג' יעביר המנחה למכללה חוות דעת חתומה על ביצוע הסטאג'.
- ט. המכללה תפקח על ביצוע הסטאג' ע"י קבלת דוח נוכחות באמצעות כרטיס נוכחות ככל עובד במפעל או קבלת גליון נוכחות. נציג המכללה יהיה בקשר עם המנחה ויפקח על התקדמות העבודה.
6. הגנת סטאג'
- א. מועד קיום הגנת סטאג' יקבע בתאום עם מה"ט ויעשה בהתאם לנוהלי מה"ט להגנות פרויקטים.
- ב. לא יתכן ציון מגן להגנות סטאג'. הערכת המנחה תועבר לועדה הבוחנת ביום ההגנה.
- ג. בפרוטוקול ההגנה יש לציין בהערות כי הסטודנט הגיש דוח סטאג'.
- ד. בגליון הציונים יצוין כי הסטודנט עשה סטאג', תאריך ההגנה והציון הסופי. לגליון הציונים יצורף מכתב ובו פירוט סעיפי ההתמחות, היקף ומשך זמן ביצוע הסטאג'.
7. נוהלי שכר לימוד בסטאג' הינם במתכונת של פרויקטי גמר המופיעים בפרק 9 סעיף ג'.



## פרק 11 - זכאות לדיפלומה

תעודת גמר תינתן לאחר שהסטודנט עמד בקריטריונים כדלקמן:

- א. עמד בקריטריונים לקבלה ללימודים כפי שקבע מה"ט (ראה פרק תנאי קבלה).
- ב. השתתף ועמד בהצלחה בבחינות בכל המקצועות שמופיעים בתכנית הלימודים של מה"ט, ולפחות 2,272 שעות לימוד לתואר הנדסאי ו-1,710 שעות לימוד לתואר טכנאי.
- ג. נבחן בכל המקצועות שמופיעים בתכנית הלימודים של מה"ט.
- ד. ציוניו בכל המקצועות הפנימיים - 55 ומעלה.
- ה. ציוניו בבחינות הממלכתיות - 55 ומעלה.
- ו. מילא חובות השתתפות במקצועות ללא בחינה.
- ז. סיים והגן בהצלחה על פרויקט הגמר.
- ח. אין לו התחייבות ספריה, למחסן ולשכר לימוד.
- ט. התעודה חתומה ע"י מנכ"ל המכללה, מנהל/ת מה"ט.
- י. המכללה תכין אישור זכאות לתואר רק לאחר שהדיפלומה אושרה במה"ט.
- יא. לאחר קבלת התעודה ממה"ט יישלח לבוגר צילום מאושר.
- יב. התעודות תישמרנה במכללה עד לטקס חלוקת הדיפלומות הרשמי.
- יג. רישום הצטיינות בדיפלומות: על פי נהלי מה"ט, **סטודנט שהישגיו בלימודים יהיו על פי הקריטריונים הבאים יהיה זכאי לרישום הצטיינות בדיפלומה כדלקמן:**

1. ציון משוקלל 85-94. השקלול יעשה ע"פ הכללים שלהלן:
    - 50% - שקלול ציוני הבחינות הפנימיות
    - 25% - שקלול ציוני בחינות הגמר הממלכתיות
    - 25% - ציון פרויקט הגמר
  2. ציון בחינות הגמר הממלכתיות חייב להיות 75 לפחות בכל בחינה וציון הפרויקט יהיה 80 לפחות.
  3. הרישימה תובא לדיון ואישור ועד ההוראה העליונה של המכללה.
  4. סטודנט שציונו הסופי המשוקלל יהיה 95-100 יהיה זכאי לרישום הצטיינות יתרה דיפלומה.
- השקלול גם במקרה זה יהיה על-פי האמור בסעיף יג-1. אולם ציון הבחינות הממלכתיות חייב להיות 80 לפחות בכל בחינה ו-85 ציון הפרויקט.
- ד. הדיפלומות יחולקו בטקס חלוקה רשמי, בד"כ בחודש יולי מדי שנה.
  - טו. הדיפלומות יהיו בשפה העברית בלבד.
  - טז. **סטודנט אשר סיים את כל חובותיו לתואר יפנה למזכירות המגמה במנהל הסטודנטים בכתב ויבקש בדיקה של גמר התחייבויות לימודיות להכנת דיפלומה (הפניה של הסטודנט חשובה במיוחד לגבי סטודנטים ותיקים אשר השלימו התחייבויות אחרונות).**

# פרק 12 - מדור לתוכניות מיוחדות, הכשרה והשתלמויות

ראש המדור: מד מיכה פז  
רכז הכשרה והשתלמויות: מר עידן סיבוני  
מזכירה: שלומית זנבה  
טלפון: 08-6462234, 08-6468530

## א. השתלמויות וקורסי תעודה

המדור מציע קורסים והשתלמויות שמיועדים בעיקר לבעלי מקצוע עובדים, שמבקשים להתעדכן בהתפתחויות הטכנולוגיות במקצועם ו/או מבקשים לשדרג את רמת הסיווג המקצועי שלהם. הלימודים מתקיימים לפי תכניות הלימודים שאושרו על ידי האגף להכשרה ולפיתוח כוח אדם ובפיקוחו, או לחילופין לפי דרישות התעשייה השונות.

ההשתלמויות והקורסים נמשכים מספר חודשים, כאשר ההשתתפות בהשתלמויות אלו היא על בסיס עסקי ובתשלום שכר לימוד מלא על ידי הלומד או על ידי מעסיקו. העומדים בהצלחה בבחינות שנערכות בתום ההשתלמות מקבלים תעודות גמר מתאימות. על בסיס תעודות אלה משודרגת רמת הסיווג המקצועי שלהם.

### מטרות המדור:

- עדכון טכנולוגי לבוגרי המכללה בנושאים חדשניים אשר יתרמו לקידומו האישי והמקצועי של העובד.
  - קיום קורסים בנושאים ספציפיים לפי דרישות התעשייה ומוסדות המחקר באזור הדרום.
  - פתיחת אפשרויות קידום לאנשי מקצוע וסגל טכני המעוניינים בפיתוחם המקצועי.
  - עריכת ימי עיון וכשירות בנושאים טכנולוגיים.
  - קורסים מיוחדים המזכים בניקוד לקראת גמול השתלמות.
- המדור מורכב מ-4 ענפים מרכזיים המשקפים את הנדרש כיום במשק, ונותנים מענה לצרכי המתעניינים, בין אם אלה אקדמאים שרוצים להעשיר את סל הידע והכישורים האישי שלהם, ובין אם אלה הרוצים לרכוש הכשרה רלוונטית לעולם הטכנולוגי המתפתח כיום.

### 1. ענף חשמל ותעשייה

מרכז את קורסי ההכשרה המוכונות לתעשייה לפי נושאים שונים כגון - חשמל, אחזקה, מכונות וגז טבעי.

#### הקורסים המוצעים:

- |                           |                                     |
|---------------------------|-------------------------------------|
| • חשמל מתח גבוה           | • קירור ומיזוג אוויר                |
| • חשמל מוסמך              | • מדידות ובקרת איכות                |
| • חשמלאי ראשי             | • הידראוליקה ופנאומטיקה             |
| • חשמלאי בודק $1 + 2 + 3$ | • תחזוקה מכנית                      |
| • מכונות חשמל והינע חשמל  | • מורשה גז טבעי                     |
| • מכשור ובקרה             | • מפעיל מתקן גז טבעי                |
| • בקרים מתוכנתים          | • השתלמות בגז טבעי לממוני בטיחות    |
| • מפעילי מתקנים תעשייתיים | • כחלק מימי הכשירות הנדרשים לממונים |

## 2. ענף ניהול, בטיחות ונגישות

בענף זה נלמדים קורסי ניהול שונים אשר מהווים יתרון מקצועי לאנשים שמעוניינים להתקדם ולהרחיב את סל כלי הניהול ועל ידי כך להשתלב בתפקידים המובילים והמגוונים בעולם התעסוקה. הענף פונה הן לקהל המקצועי והן לקהל האקדמי.

### **הקורסים המוצעים:**

- ממונה בטיחות על העבודה
- נאמן בטיחות
- מורשה נגישות מתו"ס
- מגוון השתלמויות לימי כשירות עבור
- מנהלי עבודה בבניין להנדסאים/ מהנדסים
- ממוני בטיחות
- ממונה אנרגיה
- לוגיסטיקה רכש ומחסנים

## 3. ענף DIGITAL ופרסום

ענף זה נותן מענה לכל המעוניינים ללמוד את רזי מקצועות העיצוב השונים שתופסים חלק יותר ויותר משמעותי בחיינו, כגון עיצוב גרפי ועיצוב אתרי אינטרנט. הענף יהווה כרטיס כניסה לעולם האינטרנט והגרפיקה לכל המעוניין ללמוד ולעבוד בעולם מתקדם זה.

### **הקורסים המוצעים:**

- תוכנת AutoCAD
- גרפיקה ממוחשבת
- תכנת REVIT
- תוכנת Photoshop
- תוכנת Solid Work
- תוכנת Illustrator
- שיווק אינטרנטי
- עיצוב משקלי משתמש UI / UX

## 4. ענף הייטק והסייבר

בהמשך להודעות ראש הממשלה וראש העיר על הפיכתה של העיר באר שבע לבירת הסייבר המדור להכשרה מקצועית נערך בהתאם.

בית הספר למקצועות ההיי טק יוביל את השינוי ההולך וקורה היום בדרום בעקבות ירידת מחנות צה"ל דרומה, ויהווה מרכז להכשרה של עובדים בענף ההיי-טק בדרום.

הענף יהיה מחובר לקהילת ההייטק המתפתחת ויענה על צרכיה כולל קורסים שונים בעולם הסייבר, פיתוח, רשתות ועוד.

### **הקורסים המוצעים:**

- בדיקות תכנה - QA
- יישומי מחשב (Office)
- ניהול רשתות תקשורת
- עיצוב ובניית אתרים באינטרנט
- קורסי אבטחת מידע וסייבר
- שפות תכנות

## 5. תכניות מיוחדות במרכז

במדור מופעלות תכניות מיוחדות ע"פ דרישה של מוסדות והתעשייה כגון הקריה למחקר גרעיני, כימיקלים לישראל, טבע טק, טרה ועוד. התכניות השונות נבנו לפי דרישות הלקוחות והצרכים השונים שלהם על מנת לתת מענה הולם להכשרת העובדים והשבחתם.

## 6. פרויקט ת.ס.ע

מטרת הפרויקט הייתה מאוד חדשנית ובאה לידי ביטוי באמירה מאוד מפורסמת של ראש ממשלת ישראל באותה התקופה מר אריאל שרון יוזם הפרויקט, שקבע: "כל צעיר/ה יהודי/ה יחיה בארץ לפחות שנה אחת מכלל חייהם", במסגרת תוכנית מיוחדת שתאפשר לו להכיר את הארץ ממקור ראשון אישי. אם בסוף התקופה, הצעיר/ה יגיעו למסקנה שהוא/ היא רוצים לבנות את עתידו בארץ, יישנה את הסטאטוס מתייד לעולה חדש. מאידך, במידה ויחליט שבכל זאת עתידו בארץ מוצאן, מדינת ישראל תרויח שגריר נאמן של הארץ, שהכיר אותה מקרוב, חי בה בתנאים של אזרח ישראלי ומסוגל למלא תפקיד של "מסבירן" בקהילה בה הוא חי. פרויקט מסע התחיל פעולתו במכללה בשנת 2008 במסגרת המדור לתוכניות מיוחדות.

## ב. נהלי תשלום ופריסת תשלומים:

### 1. ניתן לשלם את הקורס בכל הדרכים הקיימות כיום במכללה במדור שכר לימוד

- מזומן
- הוראת קבע דרך כרטיס אשראי.
- כרטיס אשראי
- הוראת קבע דרך הבנק תינתן במקרים
- צ'קים
- חריגים ובאישור רמ"ד חשבונות סטודנטים.

### 2. פריסת תשלומים

- בתשלום בכרטיס אשראי ניתן לפרוס את עלות הקורס לתשלומים לפי אורך חודשי הקורס פחות חודש ועד 18 תשלומים.
- בתשלום באמצעות צ'קים ניתן לפרוס את עלות הקורס לתשלומים לפי אורך חודשי הקורס פחות חודש ועד 12 תשלומים.
- כל בקשה לפריסת תשלומים מעבר לאורך חודשי הקורס, תתבצע בתשלומי קרדיט.

## ג. נוהל הרשמה / ביטול הרשמה:

בעת הרישום יש לשלם דמי רישום בסך 300 ש"ח, ואת התשלום המלא עד שבוע מתחילת הלימודים. דמי ההרשמה לא יוחזרו לסטודנט, אך יחשבו חלק מעלות הקורס (אלא אם מתרחש סעיף 3).

### ביטול הרשמה לקורסים יחול לפי הפירוט הבא:

- סטודנט אשר יודיע על ביטול הרשמה ללימודים עד 6 ימים לפני תחילת הלימודים בקורס - יוחזר לו שכר הלימוד (במידה ושילם) בניכוי דמי ההרשמה בסך 300 ש"ח.
- סטודנט אשר הודיע על ביטול הרשמה 5 ימים לפני תחילת הלימודים או לאחר תחילת הלימודים - יחויב בשכר הלימוד המלא לקורס.
- במידה והקורס לא נפתח מסיבות שאינן תלויות בסטודנט או נדחה בשבועיים ומעלה - תינתן האפשרות לביטול ההרשמה ללימודים וקבלת החזר מלא של שכר הלימוד ששולם.
- ביטול הרשמה יוגש בכתב בלבד למרכז להכשרה והשתלמויות במסירה ידנית, בפקס 08-6462536 או בדוא"ל - [ishtalmut@tcb.ac.il](mailto:ishtalmut@tcb.ac.il).

### לא יתקבלו הודעות ביטול טלפונית.

המועד הקובע להחזר שכר לימוד הינו המועד המופיע על חותמת מתקבל של המכללה על גבי הבקשה של הסטודנט.

## פרק 13 - יחידות מקצועיות

### א. היחידה למתמטיקה

רכזת היחידה: **גב' שרה פרידמן**  
טלפון: **08-6462592**

ראשת היחידה: **גב' מרים דגן**  
טלפון: **08-6475652**

מקצוע המתמטיקה משמש כמקצוע רקע למקצועות הטכנולוגים הנלמדים במכללה במסלולים השונים:

#### מסלול הנדסאים וטכנאים:

- **מתמטיקה א'** - מיועד להנדסאים במגמות כימיה, מכונות, תעשייה וניהול, בנין, תוכנה, תקשורת חזותית, קידור ומיזוג אויר, ולטכנאי אלקטרוניקה וחשמל. התוכנית כוללת: נושאים הנלמדים ברמה א', מוגברים, נוסף לכך חשבון דיפרנציאלי ואינטגרלי וכן נושאים הנחוצים לצורך המשך לימודים במגמות השונות.
- **מתמטיקה ב'** - מיועדת להנדסאי אלקטרוניקה וחשמל. התוכנית כוללת: נושאים הנלמדים ברמה ב', ובנוסף לכך דטרמיננטים, מטריצות, מספרים מורכבים, משוואות דיפרנציאליות וטורים.

#### תוכניות מיוחדות:

- **הנדסאי ארכיטקטורה אדריכלות ועיצוב פנים** - חזרה על מתמטיקה תיכונית 3 יחידות לימוד, הנדסת המרחב, והנדסה אנליטית ברמה מתקדמת.
- **הנדסאי תוכנה** - אלגברה ליניארית, אלגברה בוליאנית, סטטיסטיקה ותורת ההסתברות.
- **מכינות טכנולוגיות להנדסאים** - מתמטיקה 3 יחידות לימוד תיכוניות.

### ב. היחידה לפיסיקה

מרכזת היחידה: **גב' ווליק ברניה**  
טלפון: **08-6462578**

הפיסיקה הוא המדע החוקר את המצבים, צורת התנועה של החומר וגלגולי האנרגיה, קובע את חוקי היסוד של הטבע ובאמצעותם נותן הסברים לתופעות בתחום המכניקה, חום, אור, קול, חשמל, מגנטיות, מבנה האטום, מולקולות וכדומה. מהשימושים המעשיים של הפיסיקה התפתחו תחומי הטכנולוגיה השונים. מסלולי הנדסאים וטכנאים לימודי פיסיקה מתקיימים ברמות שונות ובהיקפים שונים במגמות בנין, אדריכלות, חשמל, אלקטרוניקה, קמ"א, מכונות, כימיה ובמכינת רענון לעולים.

### ג. היחידה לאנגלית

מרכז היחידה: **מר איגור ברגמן**  
טלפון: **08-6462208**

היחידה לאנגלית במכללה הטכנולוגית נועדה להקנות לסטודנטים רמת ידע אשר תאפשר להם, עם תום לימודיהם, קריאה והבנת חומר טכני מקצועי בתחום עיסוקם. סטודנט אשר אין לו ציון בגרות במקצוע אנגלית יחויב להשלים בחינה זו במסגרת מה"ט. עד לעמידתו בבחינה יישאר במעמד של סטודנט שלא מן המניין. אנגלית נלמדת הן בלימודי יום והן בלימודי ערב וכל הסטודנטים באותה רמה לומדים את אותו מספר שעות, אולם יתכן כי סטודנטים מקורסי ערב ילמדו פחות שעות בשבוע במשך יותר מסמסטרים, בגלל מגבלות הזמן של לימודי הערב.

## ד. היחידה לעברית ומיומנויות למידה

המכללה מקיימת קורסים בעברית במסלולים שונים, ובנוסף מבצעת קורסים במיומנויות למידה.

### א. מקצוע העברית נלמד במסגרות הבאות:

- מכינה טכנולוגית להנדסאים
- מדור תכניות מיוחדות, הכשרה והשתלמויות

### ב. מטרת ההוראה

הקניית עקרונות השפה, העשרת השפה, אימון הסטודנט בהבעה בע"פ ובהבעה בכתב, הקניית יסודות הדיווח הטכני, תרגול בהבנת הנקרא.

## פרק 14 - קשרים בינלאומיים

מרכז טכנולוגי אמנדינגן

מכללה ע"ש גרטרוד-לוקנר, פרייבורג (גרמניה)

למכללה קשרים בינלאומיים רשמיים מאז 1981. במסגרת קשרים אלה התקיימו השתלמויות מקצועיות למרצי המכללה במפעלי תעשייה ובמכללות בגרמניה.

כיום מתקיימים חילופי משלחות סטודנטים מצטיינים.

להלן כתובותיהם:

Gertrud-Luckner-Gewerblicheschule

Bissierstrasse 17

Germany, Freiburg 79114

Tel. 014497612017851

## פרק 15 - תכתובת

המען למכתבים:

המכללה הטכנולוגית (ע"ד) - מדור רישום

רח' בול 71 ת.ד. 45, באר-שבע 84100

טלפון: 1-800-206-205

השלוחה באופקים:

מקיימת לימודים במסלול הנדסאי תוכנה

ועיצוב מדיה לבנות המגור החרדי.

רח' צה"ל 5, טל. 08-9960422

אתר המכללה באינטרנט: [www.tcb.ac.il](http://www.tcb.ac.il)



# 1-800-206-205

facebook.com/goTCB | [www.tcb.ac.il](http://www.tcb.ac.il) | בזלוק, באר שבע

המכללה  
הטכנולוגית  
באר שבע

בשיתוף WORLD ORT  
קדימה מדע

